

## LA COVA DEL PASSET (VALL DE GALLINERA-ALICANTE)

JULIO TRELIS MARTÍ

En agosto de 1987 un grupo de aficionados, la mayoría vecinos de Alcoy, mientras disfrutaban de unos días de vacaciones, descubrieron en las inmediaciones de la localidad de Alcalá de la Jovada (Alicante) una cueva con algunos restos arqueológicos en superficie.

Ante ello, movidos por la curiosidad, llevaron a cabo un sondeo en su interior, prospectando asimismo los alrededores del lugar.

El resultado de estos trabajos fue un lote de materiales y unas notas de campo, que depositaron en el Museo Arqueológico Municipal de Alcoy «Camilo Visedo Moltó».

Con posterioridad colaboradores de este Museo, acompañados por estos aficionados (\*), se personaron en el lugar, donde confeccionaron la planimetría y recogieron diversos datos.

El presente trabajo pretende, dentro del ámbito de estudio del Área de Historia del *III Congrés d'Estudis de la Marina Alta*, dar a conocer estos hallazgos arqueológicos e intentar relacionarlos con diversos yacimientos del alrededor, para así aportar más datos sobre el poblamiento prehistórico de la zona.

### 1. SITUACIÓN Y DESCRIPCIÓN DEL YACIMIENTO

La *Cova del Passet* se localiza a unos 2 kms. al NE. de la aldea de Alcalá de la Jovada, en una cornisa (lám. I:1) de la alineación montañosa, que delimita el Barranco de Alcalá o *Riu d'Ebo* por su margen izquierda, a unos 250 m. de la carretera de Alcalá de la Jovada a Pego. Sus coordenadas son: 38° 48' 17" Lat. N. y 3° 27' 18" Long. E. (Hoja 821, Alcoy, Cuarto I, E.: 1/25.000 del Servicio Geográfico del Ejército) (fig. 1).

Su acceso, muy dificultoso, se realiza a través de una senda, que, bordeando el cauce del barranco y la cornisa, nos eleva por una pequeña vaguada a la corona del escarpe, con un desnivel en vertical, y de ahí se desciende por la mencionada cornisa unos 15 m. hasta llegar a ella.

Desde allí se domina claramente todo el cauce del barranco, en cuyos márgenes se aprecian restos de antiguos abancalamientos, hoy en desuso, con un paisaje, en el que predomina el sotobosque y restos de pinar; así como la vía de comunicación hacia la *Vall d'Ebo*, Pego y la zona costera.

La cueva, de naturaleza calcárea, presenta dos bocas de entrada (Fig. 2), ambas de forma semicircular, de 4 y 1'25 m. de anchura, la mayor orientación de SE-NW, y la menor NE-SW., conservando gran parte de la visera.

Su interior consta de una única sala (lám. I-2) de planta en forma de segmento de círculo con los perfiles sinuosos y una orientación NE-SW. Sus dimensiones medias son: 8'75 × 5'50 × 2'50 m. Al fondo en el lado E. existe una pequeña grieta de 1'85 m. de anchura, estrechándose de tal manera que no nos ha sido posible conocer su proyección (lám. II-1).

El suelo tiene un ligero buzamiento hacia el interior y exterior, situándose su cota más alta cerca de la entrada. En la actualidad está comaltado, en su mayor parte, por arenas y arcillas de color marrón, así como por gravas, cantos y bloques calcáreos, producto del desprendimiento de las paredes y del techo, sin apreciarse restos arqueológicos en superficie.

En la misma se observan dos catas situadas en su zona más interior: la mayor es rectangular (1'35 × 0'95 × 0'50 m.), en la que no parece que trazaran la cuadrícula, está cerca de la entrada a la pequeña grieta mencionada y es la que efectuaron los aficionados citados anteriormente, cuyo material se publica en este trabajo; la menor, en cambio, es cuadrangular (0'50 × 0'50 × 0'50 m.), de autor desconocido y se encuentra junto a la pared del fondo, a 1 m. de la otra. Hacia el centro de la cueva, pegada a la pared W., están los restos de la escombrera, donde tamizaron los sedimentos.

(\*) Agradecemos a Jordi Vila y Jordi Juan Moltó las noticias facilitadas para la realización de este trabajo.

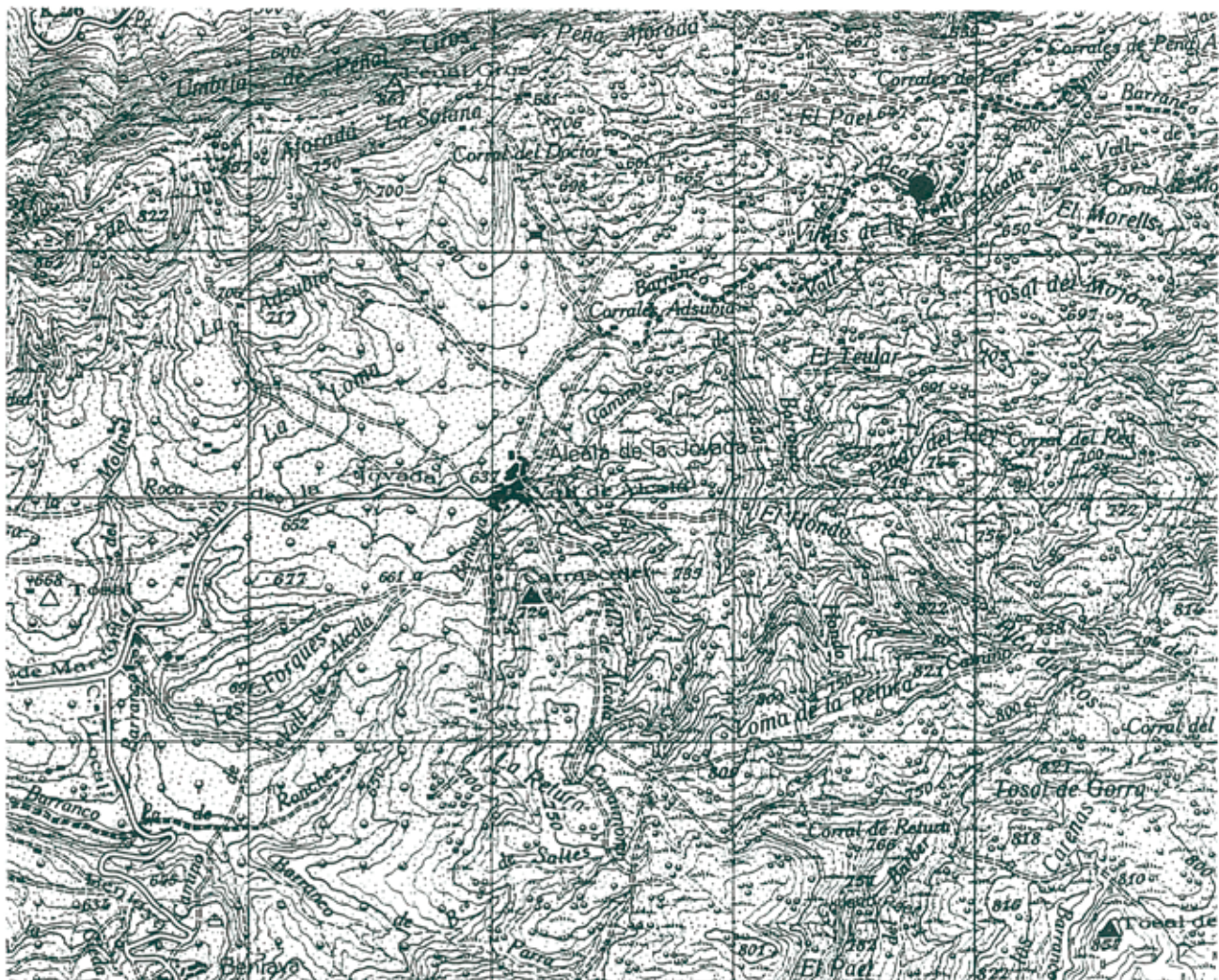
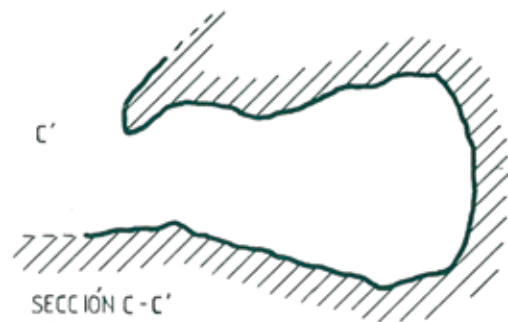
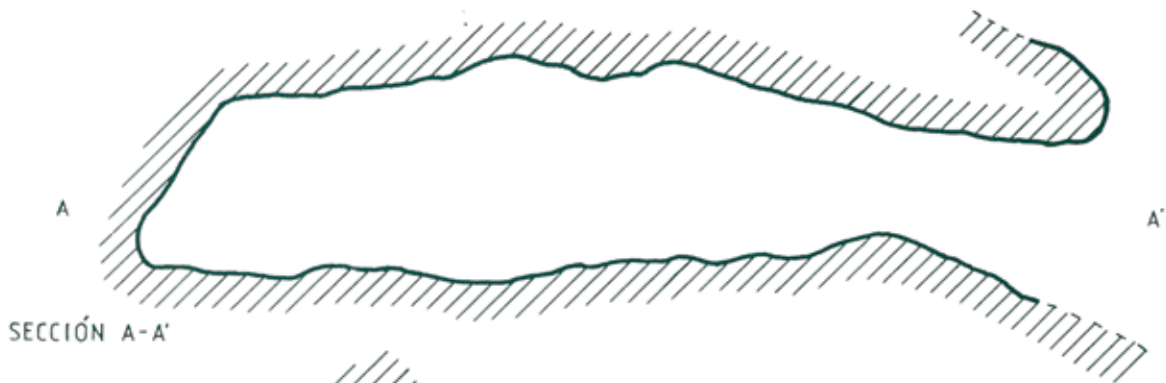
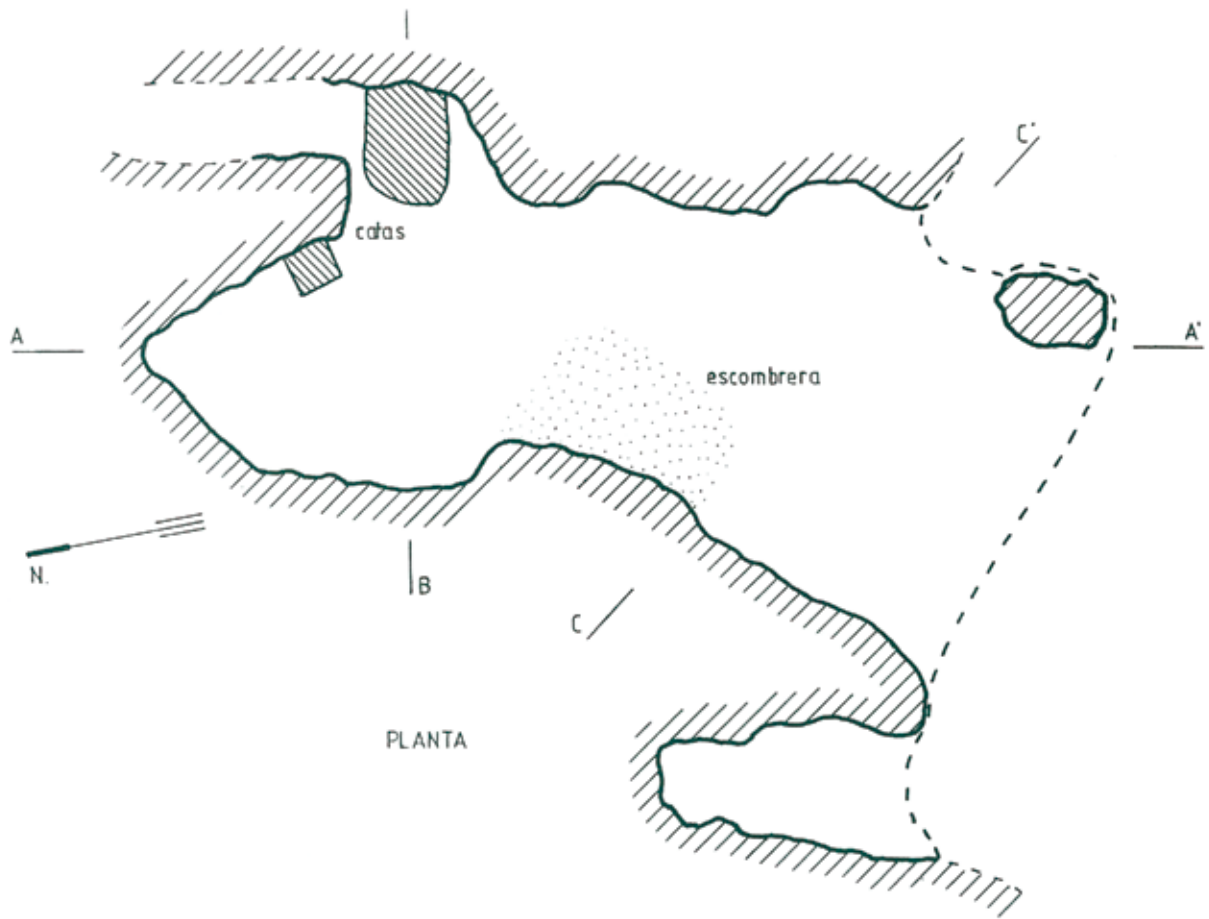


FIGURA 1



Cova del Passet  
(Vall de Gallinera-Alicante)



FIGURA 2

Al W. de esta cueva existe una pequeña oquedad de 2'85 × 1'50 m., con unas características similares a la anterior, pero que de momento ha proporcionado restos arqueológicos.

Los hallazgos proceden de tres puntos diferentes:

- La prospección y el sondeo realizado en el interior de la cueva.

- Una recogida superficial llevada a cabo en la base del escarpe, entre éste y el cauce del barranco ([éstos] es posible que pertenezcan a la cueva y hayan sido arrastrados hasta la zona más profunda por el acusado desnivel).

- De algún hallazgo disperso al otro lado del cauce del mencionado barranco.

## 2. INVENTARIO Y DESCRIPCIÓN DEL MATERIAL

Las notas de campo nos han permitido dividir en tres partes el conjunto del material según su localización, pese a no estar separado en el momento de su entrega al Museo. La distinción es en algunos casos muy precisa y en otros se ha deducido de las observaciones en el diario de los trabajos. De ahí que hayamos diferenciado el lote perteneciente al interior de la cueva, al de los alrededores y otro, cuya adscripción a uno de los dos lugares es dudosa.

### 2.1. Interior de la cueva

#### 2.1.1. SÍLEX

- 2007/87. Punta de flecha pedunculada. Retoque bifacial, plano y oblicuo en ocasiones, e invasor. Conserva parte del bulbo. Sílex blanco deshidratado. 3<sup>er</sup> orden. Fragmentada en su borde izquierdo. Tipo V.2.a. de SOLER (1988). (A 40 cm. de la superficie). (Fig. 3, lám. II, 2-(1)).

- 2008/87. Fragmento proximal y medial de una punta de flecha de pedúnculo y aletas. Retoque bifacial, plano y cubriente. Sílex beige. 3<sup>er</sup> orden. Fragmentado el pedúnculo y la aleta izquierda. Tipo VI.B1.b de SOLER (1988). (A 40 cm. de la superficie). (Fig. 3, lám. II, 2-2).

- 2010/87. Lasca talón plano. Bulbo descamado. Sección trapezoidal. Presenta levantamientos térmicos. Sílex gris con pátina. 3<sup>er</sup> orden. Dim.: 23 × 21 × 6 mm.

- 2013/87. Lasca. Talón y bulbo erosionados. Sección lenticular. Sílex blanco. 3<sup>er</sup> orden. Dim.: 19 × 16 × 3 mm.

- 2021/87. Hojita fragmentada en su extremo proximal. Señales de uso directas. Sección triangular. Sílex beige. 3<sup>er</sup> orden. Dim.: 20 × 8 × 2 mm.

#### 2.1.2. ELEMENTOS DE ADORNO

- 2014/87. Cuenta de collar discoidal de piedra caliza con una perforación bitroncocónica ligeramente desplazada del centro. Sección rectangular. Color blanco. (Fig. 3, lám. II, 2-5).

- 2015/87. Cuenta de collar discoidal de piedra caliza

con una perforación bitroncocónica en el centro. Sección lenticular. Color blanco. (Fig. 3, lám. II, 2-6).

- 2023/87. Cuenta de collar discoidal de piedra verde con una perforación bitroncocónica ligeramente desplazada del centro. Sección lenticular. (Fig. 3, lám. II, 2-7).

#### 2.1.3. RESTOS HUMANOS

- 2011/87. Pieza dentaria humana: incisivo.

- 2016/87. 4 piezas dentarias humanas: 2 incisivos, 1 canino y 1 incisivo.

- 2019/87. 3 piezas dentarias humanas: 2 incisivos y 1 premolar?

- 2025/87. 2 piezas dentarias humanas: 1 premolar y 1 incisivo.

#### 2.1.4. FAUNA

- 2017/87. 2 piezas dentarias: 1 incisivo y 1 canino.

- 2020/87. Pieza dentaria: canino.

- 2026/87. 2 piezas dentarias: 1 premolar de ovicáprido y otra inclasificable.

#### 2.1.5. RESTOS ÓSEOS VARIOS

- 2018/87. Fragmento de un cráneo humano? parcialmente calcinado. Dim.: 36 × 29 × 8 mm.

- 2024/87. Fragmento de cráneo parcialmente calcinado.

- 2041/87. Numerosos restos de fauna y humanos la mayor parte inclasificables, entre los que distinguimos: 2 fragmentos de tibia, 2 fragmentos de peroné, 2 fragmentos de fémur y 5 falanges.

#### 2.1.6. MALACOFAUNA

- 2035/87. Restos de malacofauna inclasificables.

#### 2.1.7. CERÁMICA

- 2022/87. Fragmento cerámico indeterminado de dimensiones muy reducidas modelado a mano. Pasta de textura basta con desgrasante mineral de pequeño tamaño y color gris. Superficies de color marrón.

- 2027/87. Fragmento indeterminado de una vasija modelada a mano. Pasta de textura basta, desgrasante mineral de tamaño pequeño y mediano y color negro. Superficies alisadas de color marrón. Dim.: 24 × 36 × 10 mm.

- 2028/87. Fragmento indeterminado de dimensiones muy reducidas perteneciente a una vasija modelada a mano. Pasta de textura basta, desgrasante mineral de tamaño pequeño y mediano y color negro. Superficies alisadas de color marrón. Erosionado.

- 2029-2030/87. Fragmento indeterminado de una vasija modelada a mano. Pasta de textura basta, desgrasante mineral de tamaño grande y mediano y color naranja y marrón. Superficies alisadas de color marrón. Dim.: 36 × 30 × 10 mm.

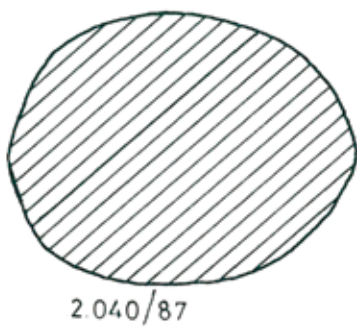
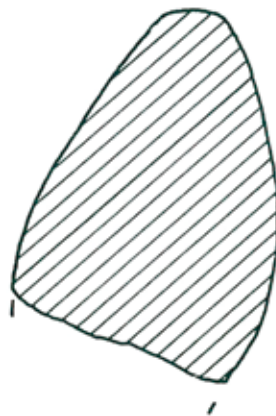
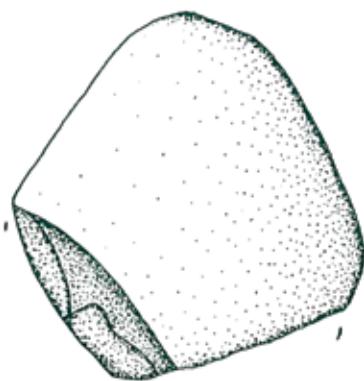
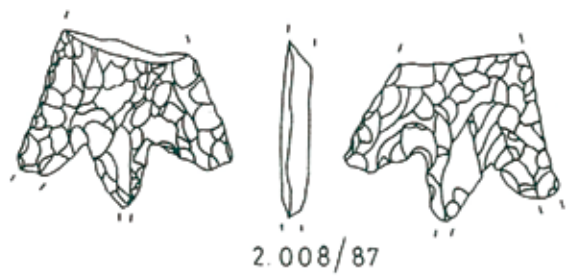
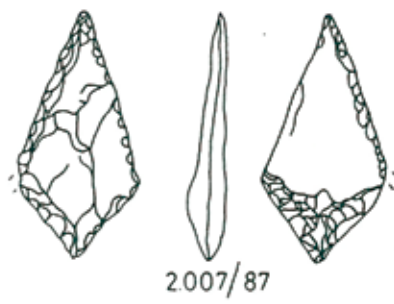


FIGURA 3

- 2031-2032-2033/87. Fragmentos cerámicos pertenecientes a vasijas modeladas a torno.

### 2.1.8. RESTOS ANTRACOLÓGICOS

- 2009/87. Restos vegetales carbonizados.

### 2.1.9. OTROS

- 2012/87. Clavo de hierro. (A 50 cm. de la superficie).

## 2.2 Alrededores

### 2.2.1. SÍLEX

• 2036/87. Fragmento proximal y medial de hojita flexionada. Talón astillado. Sección triangular. Sílex beige. 3<sup>er</sup> orden. Dim.: 25 × 6 × 3 mm. (En la base del escarpe).

• 2037/87. Fragmento proximal y medial de hojita. Talón plano. Bulbo marcado. Sección triangular. Sílex blanco. 2<sup>o</sup> orden (conserva córtex en ambas caras). Dim.: 24 × 10 × 6 mm. (En la base del escarpe).

• 2038/87. Fragmento proximal y medial de hojita. Talón rebajado. Bulbo descamado. Señales de uso directas e inversas. Sección triangular. Sílex beige. 3<sup>er</sup> orden. Dim.: 25 × 10 × 3 mm. (En la base del escarpe).

• 2039/87. Fragmento de lasca producto de un levantamiento térmico. Sílex gris. 3<sup>er</sup> orden. Dim.: 13 × 15 × 3 mm. (En la base del escarpe).

### 2.2.2. PIEDRA PULIDA

• 2040/87. Fragmento proximal y medial de un hacha de piedra pulida. Talón curvo. Perfil grueso. Sección circular. Color verdoso. (Al otro lado del cauce). (Fig. 3, lám. II, 2-4).

## 2.3. Dudosa localización

### 2.3.1. SÍLEX

• 2042/87. Fragmento proximal y medial de hojita. Retoque directo, oblicuo, marginal y parcial en el borde izquierdo. Talón plano. Bulbo marcado. Sección triangular. Sílex gris con pátina. 3<sup>er</sup> orden. (Fig. 3).

• 2043/87. Fragmento medial de hojita. Retoque directo, oblicuo, marginal y parcial en el borde izquierdo. Sección trapezoidal. Sílex beige. 3<sup>er</sup> orden. (Fig. 3).

• 2034/87. Núcleo discoide con varios planos de percusión. Sílex blanco parcialmente deshidratado. 3<sup>er</sup> orden. (Fig. 3. Lám. II, 2-3).

• 2045-4/87. Fragmento distal de hoja. Sección triangular. Sílex beige deshidratado. 3<sup>er</sup> orden. Dim.: 17 × 19'5 × 3 mm.

• 2045-6/87. Fragmento proximal de hoja. Señales de uso directas. Talón plano. Bulbo marcado. Sección triangular. Sílex blanco deshidratado. 3<sup>er</sup> orden. Dim.: 14 × 13'5 × 4 mm.

- 2045-2/87. Hojita. Talón puntiforme. Bulbo mar-



LÁMINA I

cado. Sección trapezoidal. Sílex beige. 3<sup>er</sup> orden. Dim.: 26 × 11 × 2'5 mm.

• 2045-3/87. Hojita. Talón plano. Bulbo marcado. Sección triangular. Sílex beige. 2<sup>o</sup> orden (conserva córtex en la cara anterior). Dim.: 21 × 8 × 2'5 mm.

• 2045-1/87. Fragmento medial de hojita. Señales de uso directas. Sección triangular. Sílex blanco. 3<sup>er</sup> orden. Dim.: 14'5 × 6 × 2 mm.

• 2045-5/87. Fragmento medial de hojita. Señales de uso inversas. Sección triangular. Sílex blanco. 3<sup>er</sup> orden. Dim.: 13 × 6 × 1'5 mm.

• 2045-7/87. Fragmento medial de hojita. Sílex blanco deshidratado. 3<sup>er</sup> orden. Dim.: 9 × 8 × 1'5 mm.

• 2046-1/87. Lasca de decorticado. Sílex beige. 1<sup>er</sup> orden. Dim.: 41 × 1'5 × 9'5 mm.

• 2046-3/87. Lasca. Retoques mecánicos. Talón plano. Bulbo marcado. Sección poliédrica. Sílex beige. 2<sup>o</sup> orden (conserva córtex en la cara anterior). Dim.: 36 × 18 × 12 mm.

• 2047-1/87. Lasca. Talón plano. Bulbo marcado. Sección poliédrica. Sílex blanco deshidratado. 3<sup>er</sup> orden. Dim.: 12 × 29 × 7 mm.

• 2047-2/87. Lasca. Talón astillado. Bulbo marcado. Sección triangular. Sílex blanco deshidratado. 3<sup>er</sup> orden. Dim.: 20 × 23 × 6 mm.

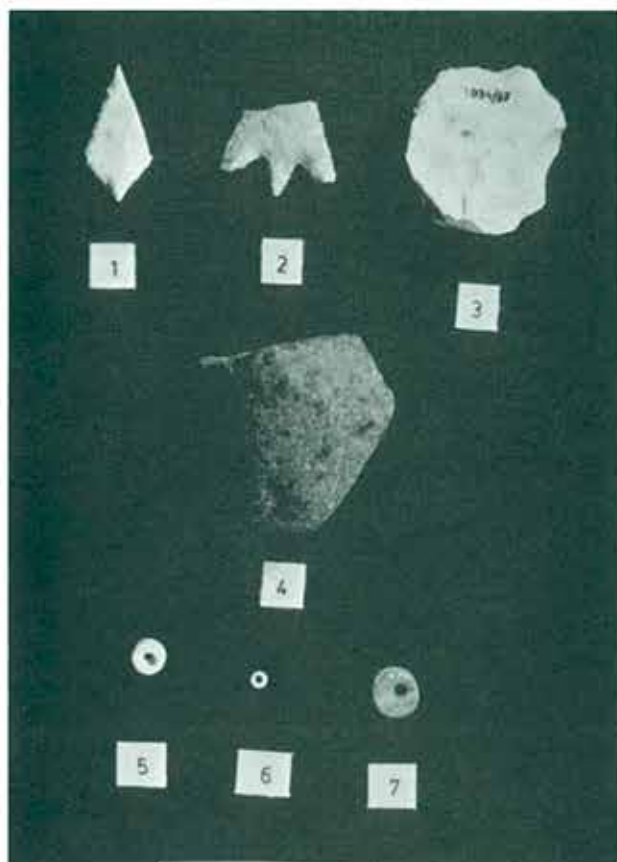


LÁMINA II

- 2047-3/87. Lasca. Talón plano. Bulbo marcado. Sección triangular. Sílex blanco deshidratado. 3<sup>er</sup> orden. Dim.: 24 × 23 × 5 mm.

- 2044/87. Fragmento de lasca producto de un levantamiento térmico. Sílex rosáceo. 3<sup>er</sup> orden. Dim.: 10 × 10 × 3 mm.

- 2045-9/87. Fragmento de lasca producto de un levantamiento térmico. Sílex beige. 3<sup>er</sup> orden. Dim.: 13 × 6 × 3 mm.

- 2045-12/87. Fragmento de lasca producto de un levantamiento térmico. Sílex blanco. 3<sup>er</sup> orden. Dim.: 16 × 10 × 3,5 mm.

- 2047-5/87. Fragmento de lasca producto de un levantamiento térmico. Sílex gris. 3<sup>er</sup> orden. Dim.: 14 × 7,7 × 2,5 mm.

- 2045-10/87. Lasquita. Talón astillado. Bulbo marcado. Sección triangular. Sílex blanco deshidratado. 3<sup>er</sup> orden. Dim.: 17 × 12 × 4 mm.

- 2045-8/87. Esquirla. Sílex beige. 3<sup>er</sup> orden.

- 2045-11/87. Esquirla. Sílex blanco. 3<sup>er</sup> orden.

- 2047-4/87. Esquirla. Sílex beige. 3<sup>er</sup> orden.

- 2047-6/87. Esquirla. Sílex blanco deshidratado. 3<sup>er</sup> orden.

- 2047-7/87. Esquirla. Sílex blanco deshidratado. 3<sup>er</sup> orden.

- 2047-8/87. Esquirla. Sílex blanco deshidratado. 3<sup>er</sup> orden.

- 2047-9/87. Esquirla. Sílex blanco deshidratado. 3<sup>er</sup> orden.

- 2046-2/87. Fragmento de nódulo con huellas provocadas por la acción del fuego. Sílex gris. 3<sup>er</sup> orden. Dim.: 29 × 22 × 20 mm.

### 2.3.2. Cerámica

- 2048-1 al 2048-7/87. Fragmentos cerámicos pertenecientes a vasijas modeladas a torno. (Puede que pertenezcan a los alrededores por el estado tan rodado en que se encuentran).

## 3. VALORACIÓN DEL CONJUNTO

El material descrito en el apartado anterior producto de la rebusca de unos aficionados, como ya se ha reseñado, es de escasa relevancia, si lo valoramos tanto en conjunto como en piezas de interés, encontrándose, sobre todo, en la mayoría de las cuevas de enterramiento múltiple del País Valenciano.

Dejando a un lado algunos fragmentos cerámicos modelados a torno y el clavo de hierro, de indudable adscripción postprehistórica, los cuales revelan una ocupación del lugar, que incluso puede remontarse hasta nuestros días, los demás nos permiten realizar ciertas observaciones.

En efecto, lo más significativo, quizás, sean las dos puntas de flecha de sílex y las cuentas de collar discoidales, dos de piedra caliza y otra de piedra verde, posiblemente esteatita.

Las primeras son características del Eneolítico, aunque ya aparecen en los momentos finales del Neolítico (MARTÍ et ALII, 1980, pág. 131) y perduran hasta las primeras fases de la Edad del Bronce (HERNÁNDEZ, 1985, pág. 113). Por el momento aún no se ha podido establecer claramente una evolución cronológica en cuanto a sus tipos, pero las de pedúnculo y aletas parecen asociarse siempre con elementos metálicos (PASCUAL, 1988, pág. 153), por lo que su cronología inicial estaría en torno a la mitad del 3<sup>er</sup> milenio a.C. (LERMA, 1981, pág. 134).

La misma vaguedad en cuanto a su adscripción cultural ofrecen las cuentas de collar discoidales, las cuales ya

existen en el Neolítico y llegan hasta la Edad del Bronce (BERNABEU, 1980, pág. 114). Sin embargo, las elaboradas sobre piedra verde parecen ser más características del Eneolítico.

En lo que se refiere al conjunto de sílex restante, si bien cuenta con ejemplos similares en los ajuares de las cuevas de enterramiento múltiple, sorprende la elevada proporción de restos de talla y su carácter microlítico, lo que hace pensar en la posible existencia de niveles con industrias, quizás, microlaminas anteriores a los de los enterramientos, los cuales, por otra parte, se localicen en la cueva, en los alrededores o en ambos lugares, según la procedencia del material indicada anteriormente.

Desconocemos si la fauna estaría o no asociada a los enterramientos, formando parte del ajuar funerario, como ocurre en *C. Santa* (MARTÍ, 1981, pág. 184), aunque de todas formas es bastante frecuente encontrarla en las cuevas con enterramientos múltiples. Algunos de cuyos ejemplos serían *C. de la Paella*, *C. del Negre* (PASCUAL, 1988, pp. 144 y 150) y *C. de la Borsella* (BELDA, 1929, pág. 20).

Asimismo, de confirmarse la naturaleza humana de los restos óseos parcialmente calcinados estaríamos frente a otra manifestación más de un complejo ritual funerario, cuyos paralelos más próximos los hallamos en *C. del Racó Tancat*, *C. del Negre*, *Les Lloletes*, *C. Bolomini*, *C. de la Borsella*, *C. de la Recambra*, *C. de la Roca* y *C. de Peña Roja* (PASCUAL, 1988, pp. 160-161).

El fragmento de hacha de piedra pulida localizado al otro lado del cauce del barranco podría, quizás, pertenecer a algún asentamiento estable al aire libre en la zona llana, documentados ya desde principios del Neolítico (BERNABEU et ALII, 1989a, pág. 101) y que perduran hasta la Edad del Bronce (PASCUAL, 1986, pág. 77). Éste, a su vez, es posible que se relacione con las inhumaciones de la cueva, tal y como parece constatarse entre diferentes asentamientos de los alrededores de las cuevas del Alberri, *Les Lloletes*, *C. de la Borsella*, *C. de las Lechuzas* o *C. de los Blanquizaros de Lébor* (PASCUAL, 1988, pág. 165).

Por último, destacar que tal vez los niveles de la cueva estén alterados, según se desprende de las notas de campo facilitadas por los aficionados, en las cuales se indica que el clavo de hierro se encontró junto a las puntas de flecha, el primero a 50 cm. y las segundas a 40 cm. de la superficie.

En conclusión, parece que nos encontremos ante una cueva de enterramiento múltiple adscribible al Eneolítico Pleno, según la sistematización tradicional, o al Neolítico IIB (BERNABEU et ALII, 1989b), cuya cronología se situaría, en principio, en la segunda mitad del IIIer. milenio a. C., en base a la valoración del material, con amplios paralelos en el resto de las cuevas de enterramiento múltiple del País Valenciano, aunque los ejemplos más cercanos serían los de *C. d'en Pardo*, cuevas del Alberri, *C. de la Pastora* y *Les Lloletes*. Asimismo, es posible que existan en la cueva, en los alrededores o en ambos lugares niveles anteriores pertenecientes a una industria, quizás, microlaminar similar a la que encontramos en los

yacimientos próximos de la *C. del Tossal de la Roca* (CACHO, 1986) y *C. d'en Pardo* (FORTEA, 1973, pp. 221-223).

Por último, la existencia de un asentamiento al aire libre relacionado con la cueva de enterramiento no se puede afirmar, dado que sólo se ha hallado un fragmento de hacha de piedra pulida.

## BIBLIOGRAFÍA

- BELDA DOMÍNGUEZ, J.; 1929: «Excavaciones en el Monte de la Borsella. Término de Torremanzanas (Alicante)». *Memorias de la Junta Superior de Excavaciones y Antigüedades*, nº 100, Madrid.
- BERNABEU AUBÁN, J.; 1980: «Los elementos de adorno en el Eneolítico valenciano». *Saguntum*, nº 14, pp. 109-126.
- BERNABEU AUBÁN, J. ET ALII; 1989a: «Reflexiones en torno al patrón de asentamiento en el País Valenciano entre el Neolítico y la Edad del Bronce». *Saguntum*, nº 22, pp. 99-124.
- BERNABEU AUBÁN, J. ET ALII; 1989b: «El País Valenciano entre el final del Neolítico y la Edad del Bronce». *Archivo de Prehistoria Levantina*, nº XVIII, pp. 159-180.
- CACHO, C.; 1986: «El Tossal de la Roca». *Arqueología en Alicante 1976-1986*, Alicante, pp. 19-21.
- FORTEA PÉREZ, J.; 1973: «Los complejos microlaminas y geométricos del Epipaleolítico mediterráneo español». *Memorias del Seminario de Prehistoria y Arqueología*, nº 4, Salamanca.
- HERNÁNDEZ PÉREZ, M.S.; 1985: «La Edad del Bronce». *Arqueología en el País Valenciano: panorama y perspectivas*. Alicante, pp. 101-120.
- LERMA ALEGRÍA, J.V.; 1981: «Los orígenes de la metalurgia en el País Valenciano». *Archivo de Prehistoria Levantina*, nº XVI, pp. 129-140.
- MARTÍ OLIVER, B.; 1981: «La Cova Santa (Vallada, Valencia)». *Archivo de Prehistoria Levantina*, nº XVI, pp. 159-196.
- MARTÍ OLIVER, B. ET ALII; 1980: «Cova de l'Or (Beniarrés-Alicante)». *Serie de Trabajos Varios del S.I.P.*, nº 65, Valencia.
- PASCUAL I BENITO, J.L.L.; 1986: «Les Jovades (Cocentaina). Notes per a l'estudi del poblament eneolític a la conca del Riu d'Alcoi». *El Eneolítico en el País Valenciano*, Alicante, pp. 73-88.
- PASCUAL BENITO, J.L.L.; 1988: «Les coves sepulcrales de l'Alberri (Cocentaina). El poblament de la Vall Mitjana del riu d'Alcoi durant el III mil·lenari BC». *Saguntum*, nº 21, pp. 109-168.
- SOLER DÍAZ, J.; 1988: «Bases para el establecimiento de un modelo de estudio en las industrias líticas de facies calcolítica de las cuevas de enterramiento múltiple valencianas». *Instituto de Estudios «Juan Gil-Albert»*. *Ayudas a la Investigación*, vol. II, Alicante, pp. 111-134.