

LES ORQUIDACIES A LA MARINA ALTA

Andreu Sendra i Sastre

La família de les ORQUIDACIES és la més nombrosa del regne vegetal, amb més de 20.000 espècies, repartides per les zones tropicals i temperades. Són herbes perennes (geòfits) amb rizomes o rels tuberoses, de vegades sapròfites, i quasi sempre amb micorrices.

El seu nom deriva d'Orquis, en grec ὄρχις «testicles de gos» que fa referència als tubercles que possegeix entre la tija i les rels. Aquests tubercles, es presenten en parell, un és el de l'any, a partir del qual s'ha desenvolupat la planta, i l'altre és el que ha creat per l'any pròxim. Són comestibles, i d'ells es fa el «salep».

L'altra característica principal de les orquídies, és la constitució de la flor, molt evolucionada per la fecundació per part dels insectes. En general, les flors es componen de sis parts, tres externes i tres internes, de les que destaca el label·lo, la més visible i bonica que fa de reclam als insectes. El «ginostemo» és un òrgan complex format pels estams, pistil i una part estèril que les caracteritza. Quan es fecunda forma una capsula plena de llavors tan menudes que no es poden veure a cop d'ull.

La planta roman la major part de l'any, amb una roseta de fulles maculades a ran de terra. Quan aplega la primavera, en la majoria dels cassos, es desenvolupa l'inflorescència que du les flors. Però, a pesar de fer nombroses llavors, es reproduïx per mig dels tubercles, i forma poblacions al voltant de la primera. Quan desapareix el seu ambient, normalment herbassars i matossars oberts, per la mateixa evolució de la vegetació cap a estadis superiors, també desapareixen les plantes, ja que no hi ha prou llum per fer la fotosíntesi (escepte **Limodorum**). Queden tan sols les llavors, que assumeixen tota la tasca de reproducció. Aquestes llavors tenen que trobar, per germinar, el o els fongs amb els quals fa simbiosi. Es doncs, força difícil fer mapes de distribució d'aquestes plantes.

Les orquídies tenen pocs noms populars («flor de l'home penjat», «flor d'abella», «mosques blaves», «salep») i cal buscarne entre els camperols.

Donem a continuació aquelles espècies que s'han trobat a la comarca, en el període comprès entre 1.987 i 1.992. En primer lloc apareix el nom

científic, en segon lloc noms sinònims, després la seua distribució general, l'alçada de la planta, l'època de floració i l'abundància a la comarca (segons: CC, molt comuna; C, comuna; MC, M i MR, moderadament comuna, amb matisos; R, rara; RR, molt rara). Per últim es fa un breu comentari a la seua ecologia i s'anomenen els llocs on ha estat trobada.

1.- **Aceras anthropophorum** (L.) Aiton (1.814).

Syn.: **Ophrys anthropophorum** L.

Mediterrània lateseptentrional. 1-4 dm.. IV-VI. M (R)

En herbassars i matossars ombrívols, sobretot al peu de les cingleres. Morro de Toix, S. Bèrnia, C. de Parcent, S. Xortà, V. Laguar, V. d'Ebo, V. Gallinera, S. Mig-dia, S. Segària, La Llosa.

2.- **Barlia robertiana** (Loisel.) Greuter

Syn.: **Orchis longibracteata** Biv.; **Loroglossum longibracteatum** Moris ex Ardoino.

Circunmediterrània. 2-5 dm.. I-IV. RR

En marges, matossars i llocs oberts, amb preferència sobre Tap. De distribució reduïda ha estat trobada al terme de Teulada i a les proximitats de Benissa (A. Rigual i Bte. Banyuls).

3.- **Cephalanthera longifolia** (L.) Fritsch (1.888).

Syn.: **Cephalanthera ensifolia** L.C.M. Richard.

Paleotemplada. 1-4 dm.. V-VI. RR

Herbassars i pastures sobre terra roja a l'ombra. Espècie rara a la comarca, provinent de les terres descarbonatades de la Safor, entra a la Vall de Gallinera (Plà de la Llacuna).

4.- **Neotinea maculata** (Desf.) Stearn (1.974).

Syn.: **Orchis intacta** Link; **Aceras densiflora** (Brot.) Boiss.

Circunmediterrània latesep.. 1-2 dm.. IV-VI. RR

Dispersa en matollars ombrívols (entre 700 i 1.100 m.s.n.m.) de la serra de la Xortà cap a munt.

5.- **Limodorum abortivum** (L.) Swartz (1.799)

Syn.: **Orchis abortiva** L.

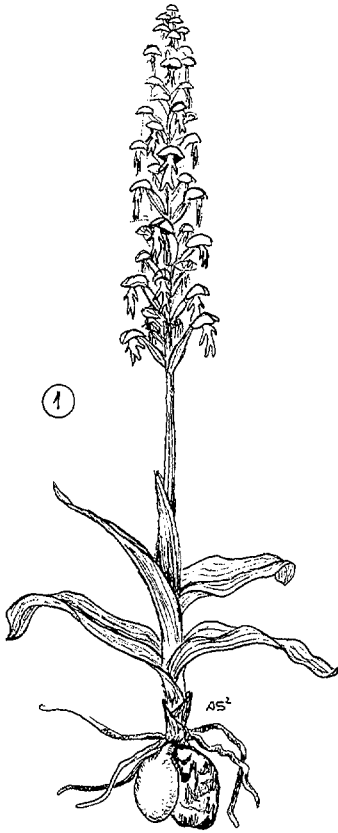
Circunmediterrània. 35-85 cm.. IV-VI. RR

En matollars i pinedes de Fontilles. Espècie sapròfita, de gran bellesa per la seua coloració violàcia i la gran alçada que assoleix en ambients de prebosc.

6.- **Ophrys apifera** Hudson (1.762).

Circunmediterrània latesep.. 1-4 dm.. IV-VI. M (R)

Apareixen poblacions esporàdiques en sòls argilencs i humits. Morro de Toix, S. de Bèrnia, Cap de Moraira, Montgó, S. de la Xortà, Orba, V. de Laguar i V. de Gallinera.



7.- *Ophrys dyris* Maire (1.931).

Syn.: *Ophrys fusca* subsp. *dyris* (Maire) Soó (1.935).

Medit. meridional- Nord d'Àfrica.. 1-4 dm.. II-IV. RR

Viu en herbassars i clarissades de matossars d'orientació N.

A l'obac del Cavall verd (V. Laguar) i a la Foradada (V. de Gallinera).

8.- *Ophrys fusca* Link (1.800).

Circummediterrània. 1-3 dm.. (3-5 dm..). II-V. CC

Viu en diversos ambients però prefereix els herbassars vivaços, matossars i inclús certs ambients nitrificats. És l'espècie més comuna de la família i l'única trobada als arenals.

Es troba en tots els termes municipals i a totes les altures. Espècie molt polimorfa, presenta varietat de dibuixos sobre el label.lo, i dues formes, una menuda amb poques flors i l'altra gran amb nombroses flors.

9.- *Ophrys lutea* Cav. (1793).

Circummediterrània. 5-35 cm.. IV-VI. R

Herbassars vivaços, timonedes i matossars esclarits sobre margues, requereix certa humitat ambiental. Penyal d'Ifac, S. d'Oltà, Coll dels Raptés, S. Xortà, Fontilles i V. de Gallinera.

10.- **Ophrys scolopax** Cav. (1.793).

Circunmediterrània. 1-4 dm.. IV-VI. M

Apareixen poblacions esporàdiques, però amb nombrosos individus, sobre sòls argilencs i humits. La majoria de les vegades junt a **O. apifera** amb la qual s'hibrida. Es doncs, molt polimorfa. Cap de Moraira, Gorgos (Xàbia i Gata), Orba, V. Laguar, V. de Gallinera i V. de Pego.

11.- **Ophrys speculum** Link (1.800).

Circunmediterrània. 5-35 cm.. III-V. C

En herbassars i matossars oberts, d'orientació preferencial N i E. Prefereix sòls margosos i/o humits. Dispersa per tota la comarca encara que pot refugir les parts més altes.

12.- **Ophrys tenthredinifera** Willd. (1.805).

Circunmediterrània. 15-35 cm.. III-V. R (RR)

Herbassars, bancals de garrofers i matossars esclarits sobre terrenys calents i d'alta humitat ambiental. La Llosa, Montgó, Fontilles, Les Penyoles (V. Laguar) i S. Mig-dia.

13.- **Orchis coriophora** L. (1753) subsp. **fragans** Sudre (1907).

Circunmed. Latesept.. 1-4 dm.. IV-VI. RR

Prats humits i herbassars situats en sòls humits de la Plana Quaternaria i muntanyes litorals. El Verger i Dénia.

14.- **Orchis italica** Poiret (1.798).Syn.: **Orchis longicruris** Link

Circunmediterrània. 3-5 dm.. III-V. M (R)

Viu en sòls profunds, margosos o argilencs, humits a la primavera. S. Segària, V. Laguar, S. Mig-dia, Pego i V. de Gallinera (on és fa abundant).

15.- **Orchis mascula** (L.) L. (1.775) subsp. **olbiensis** Ascher. & Graebner (1.907).Syn.: **Orchis olbiensis** Reuter.

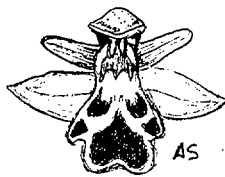
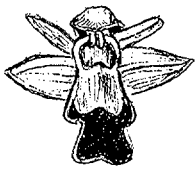
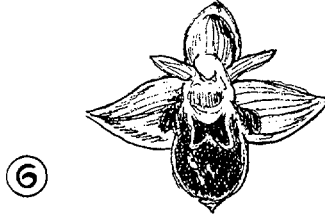
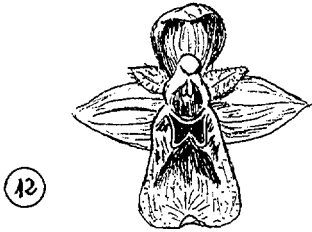
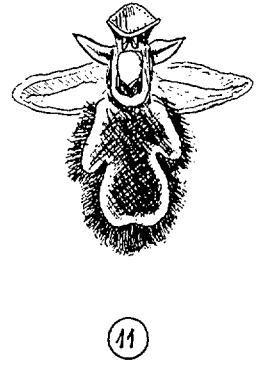
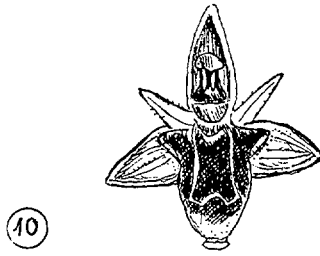
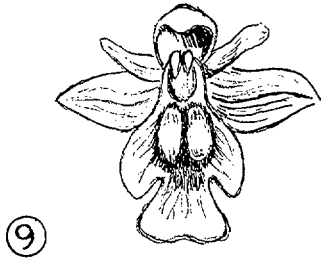
Mediterrània Occidental. 1-4 dm.. III-VI. M (C)

Timonedes, herbassars i matossars esclarits amb preferència per les parts altes i mitjanes de les serres. S. Bèrnia, S. Xortà, V. d'Alcalà, V. d'Ebo, V. Laguar, V. Gallinera. V. de Pego, S. Segària, Montgó i La Llosa.

16.- **Orchis morio** L. (1.753) subsp. **picta** (Loisel.) Arcangeli (1.894).Syn.: **Orchis picta** Loisel.

Paleotemplada. 1-3 dm.. IV-VI. R (RR)

En sòls humits i descarbonatats, en indrets poc assolejats. Montgó i S. Xortà.



17.- *Orchis pyramidalis* L. (1.753).Syn.: *Anacamptis pyramidalis* (L.) L.C.M. Richard.

Circunmedit. Latesep.. 3-6 dm.. V-VI. C

Espècie estival que viu en matossars oberts, herbassars de substitució i inclús nitròfils. Dispersa per tota la comarca, es fa més abundant a la V. d'Ebo i V d'Alcalà on es menja com si fos una quereïlla, allí encara es fa el «salep».

18.- *Spiranthes aestivalis* L.C.M. Richard (1.817).

Paleotemplada. 1-4 dm.. VI-VIII. R

En bancals abandonats, fenassars i altres herbassars amb humitat ambiental. Montgó, Pedreguer i Pego.

19.- *Spiranthes spiralis* (L.) Chevall. (1.827).Syn.: *Spiranthes autumnalis* Rich.

Euroasiàtica. 8-30 cm.. X-XII. R (RR)

Ambients semblants a l'anterior amb la qual pot conviure. Penyal d'Ifac, S. Mostalla (Pego) i Montgó (O. Bolós, 1.957).

Altres espècies a buscar:- *Orchis simia* Lam. subsp. *longicuris* (Lam.)Syn.: *Orchis longicuris* Lam.; *O. tephrosanthos* Willd.

Trobada per A. Rigual al Castell de Benirrama, en llocs humits en herbassars vivaços. Actualment no s'ha vist a la comarca.

- *Epipactis microphylla* (Ehrh.) Swartz (1.800)Syn.: *Serapias microphylla* Ehrh.; *E. latifolia* var. *microphylla* (Ehrh.)

DC.

Trobada per J.L. Solanas a la Serrella (Quatretondeta, YH3488), en matossars a uns 800 m.s.n.m..

Bibliografia

- BOLÓS, O., VIGO, J., MASALLES, R.M., & NINOT, J.N. (1.990) «Flora manual dels Països Catalans». Editorial Pòrtic S.A. Barcelona.
- CANTÓ, P., LAORGA, S., BELMONTE, D. (1.986). «Vegetación y catálogo florístico del Peñon de Ifac». Ophusc. Bot. Pharm. Complutensis 3 (1.986). Madrid.
- DONAT TORRES, M.P. (1.988). «Flora del Macizo del Montgó». Tesi de llicenciatura. Univ. València.
- FONT QUER, P. (1.985). «Plantas Medicinales. El Dioscorides renovado». Editorial Labor S.A.. Barcelona.
- MATEO, G. & FIGUEROLA, R. (1.987). «Flora analítica de la Prov. de Valencia». I.A.M. València.
- RIGUAL MAGALLÓN, A. (1.984). «Flora y vegetación de la Prov. de Alicante». I. E. Juan Gil Albert. D.P.A. Alacant.
- SENDRA, A. (1.990). «Flora de la Vall de Laguar». (Inèdit)
- SENDRA, A. (1.991). «Flora i vegetació de la Vall de Gallinera». (Inèdit).
- SOLANAS, J.L. (1.990). «Contribució al coneixement florístic de la serra de Serrella (EL COMPTAT-MARINA BAIXA)». Tesi de llicenciatura. Univ. València.
- VALDÉS, B., TALAVERA, S. & FERNANDEZ-GALIANO, E. (1.987). Flora vascular de Andalucía Occidental». Ketres Editora.