

## ELS RÈPTILS DE LA VALL DE PEGO I ELS VOLTANTS\*

Andreu Sendra i Sastre  
 Biòleg de camp

### Introducció

A causa de les característiques fisiogràfiques que presenta la Vall de Pego, el grup dels rèptils està ben representat amb comparació de la Safor (Villaplana 1988) i la resta de La Marina. Això es degut a la gran diversitat d'ambients que presenta: platja, marjal, rius, barrancs, muntanyes, conreus, etc.

La Vall de Pego situada al nord de la Marina Alta, constitueix una vall natural en forma de ferradura oberta cap a la mar. Les serres i muntanyes que la tanquen (Mostalla, Segària, Caval, Bodoig i Xillibre) estan constituïdes principalment per materials calcàris del Cretàc superior, mentre que al fons de la vall dominen les margues miocèniques i els materials quaternaris. El clima, típicament mediterrani, és suau amb elevada humitat ambiental. La temperatura mitjana anual és de 17° C i la mitjana de les precipitacions supera els 990 mm. L'estiu, molt sec, és l'estació més desfavorable per als rèptils, sobretot per als depenents de l'aigua (tortugues i serps d'aigua).

Els ecosistemes es poden agrupar en quatre grups: la muntanya, el plà, la marjal i les deveses, que separen la marjal de la mar.

La muntanya, considerada baixa (Xillibre, 757 m.s.n.m.) està prou desforestada, excepte els barrancs on trobem el baladrar (*Rubo-*

*Nerietum oleandri*), envoltat per la màquia (*Quercus-Lectisctum*). La vegetació dominant és la brolla de romer amb febreja (*Helianthemo-Thymetum piperellae*) de vegades poblada amb pins (*Pinus halepensis*), i el prat vivaç (*Teucro-Brachypodietum retusi*) que domina sobretot a la solana. La màquia o matassar tancat (*Quercus-lentisctum*) cobreix gran part de la ombría, sobretot als peus de cingle i als barrancs. Per últim tenim el carrascar (*Rubio-Quercetum rotundifoliae*) que sols es troba formant petits bosquets a Racons, Segària i ombría d'Atzúvia. Les falques de les muntanyes estan abancalades i conreades amb fruiters de secà (garrofers, oliveres, ametlers i pocs cirerers).

El plà està ocupat per bancals de tarongers, tan sols els camins, les cases de camp i les basses de rec trenquen la monotonía d'aquest ecosistema cada vegada més artificial.

La marjal és sense dubte l'ecosistema més ric, amb vegetació aquàtica (hidrostacion), amfibia (helostacion) i els prats de substitució. Des dels rius, sèquies, ullals, llacunes temporals, senillars, als herbassars humits i salats, troben una gran quantitat de fauna i flora que es aprofitada pels rèptils pròpis i d'altres ecosistemes.

Les deveses, amb aquest mot s'entén la restinga d'arena que tancà l'antiga albufera per fer l'actual marjal. Aquest cordó d'arena d'aprox. 1 km. d'amplària està cobert majori-

L'estudi ha estat realitzar, de forma discontinua des de 1986 a 1990.

tàriament per tarongers amb bassots i sequiols (emprats per regar). El contacte amb la mar està ben estructurat; un desert supralitoral, dunes mòbils, semifixes i fixes, separades dels tarongers per mig de bardisses. Aquest complexe dunar està ocupat per la sargantana cua-roja, cua-llarga i esporàdicament la cendrosa.

Per últim, tenim l'ambient urbà, cada vegada més ampli, format pels pobles i urbanitzacions (cada vegada més nombroses) dominat pels andragnons.

### Objectius i mètodes d'estudi

Aquest treball està fet amb l'objectiu de fer un inventari de les espècies presents a la Vall de Pego (Pego i Atzúvia), la quantitat (al text les abreviatures volen dir: CC, molt comuna. C, comuna. M, moderadament comuna. R, rara i RR, molt rara), i relacionar-les amb els ecosistemes on viuen. Aquesta àrea ha de ser ampliada a tota la comarca i és per això que done altres localitats on continue la tasca d'observació. Donar a conèixer aquest grup faunístic tant "malèfic" per tothom és l'altre objectiu. Malgrat el gran benefici que ens fan, la població reptiliana tendeix a minvar a causa de l'acció humana.

La metodologia utilitzada per a l'estudi, s'ha basat en l'observació directa de les espècies en els diferents ecosistemes i en la identificació d'exemplars capturats vius o trobats morts (on he intentat descobrir la seua alimentació i tamany) per haver estat atropellats o per altres causes. La recerca bibliogràfica i els preguntats ha servit, per a confirmar la presència d'espècies. Finalment, he consultat diverses col·leccions, tant públiques com privades que m'han permès un major coneixement dels rèptils.

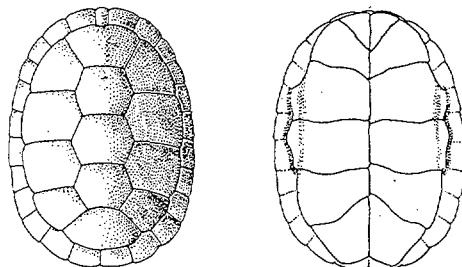
### CLASSE REPTILIA (Rèptils)

#### Ordre Chelonia (Tortugues)

#### FAMÍLIA EMYDIDAE

*Emys orbicularis* L. 1758. R

Tortuga d'aigua.

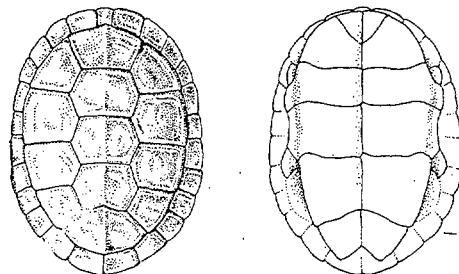


Aquesta tortuga d'aigua o amfibia es distingeix de les terrestres per tindre la closca aplanada i les potes comprimides, adaptades a la natació. Les escates de l'espaldar presenten una coloració de fons negrós amb ratlles grogues. Per distingir-la de *Mauremys caspica* mireu l'esquema. El tamany oscil·la segons l'edat, la més gran trobada és de 26 cm.

**Habitat i distribució:** viu a les aigües quietes de poc corrent, riques amb plantes aquàtiques formant una vegetació densa. De ser una espècie comuna, no fa molts anys (recorde que tothom en tenia al corral) ha passat a ser rara. La podem trobar a la Marjal, sobretot a la part del riu Racons, i als bassots de les deveses. De distribució holàrtica, a la Marina sols l'he trobada als termes de Pego, Verger i Dénia.

*Mauremys caspica* (Gmelin, 1774) RR

Tortuga d'aigua



De closca menys convexa i potes aplanades és semblant a l'anterior però, presenta una coloració terrosa, línies horitzontals ca-

racterístiques en el coll i presència de placa inguinal. La longitud màxima de la closca arriba als 20 cm.

**Hàbitat i distribució:** viu als mateixos indrets que l'anterior, a més s'ha vist a basses de l'interior encara que podrien ser individus soltats per l'home. A la Marjal és molt escassa i possiblement siga aloctona. No l'he trobada (de moment) en altre lloc de la Marina.

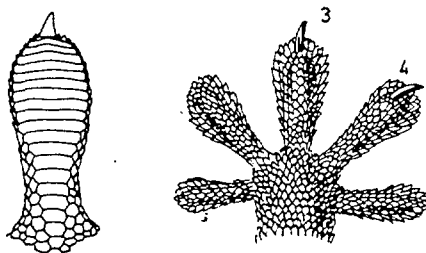
### ORDRE SAURIA

(Sauris: sargantanes, dragons i sarvatxos)

### FAMILIA GEKKONIDAE

*Tarentola mauritanica* L. 1758 CC

Dragó. Andragó



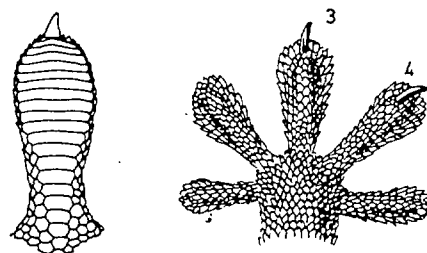
Aquesta espècie de coloració molt variable (acusat mimetisme) de molt clar fins a quasi negre, es caracteritza per tindre ungles només al 3<sup>er</sup> i 4<sup>rt</sup> dits. Els adults poden arribar a mesurar fins 15 cm. de longitud total.

**Hàbitat i distribució:** és una espècie termòfila de costums antropòfiles, apareix a marges i habitacions humanes (practicament es troba a totes les cases del poble i del camp). També viu en altres ecosistemes, sobretot assoljats, per bé que escolleix rocalles i els buits dels arbres. Durant l'estiu és activa tant de dia com de nit (buscant la llum artificial per capturar les seues preses, lepidòpters i dípters preferentment). A l'hivern és actiu a les hores de més radiació.

A pesar del bon paper que fa a les cases, sovint hom sol matarlo. Distribució geogràfica: circummediterrània. A la Marina està per tot arreu.

*Hemidactylus turcicus* L. 1758 C

Dragó rosat. Andragó



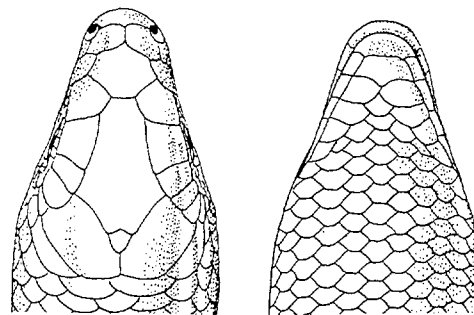
Amb coloració més clara i rosada (pell quasi translúcida) i amb un tamany menor (fins els 10 cm.) es distingeix de l'anterior per tindre un gla a tots els dits.

**Hàbitat i distribució:** antropòfil, en ambients similars a *T. mauritanica*, però de costum crepuscular i nocturn. S'enfila inclús als sostres. Caça igualment al voltant de fonts artificials de llum. Distribució geogràfica: subcosmopolita, ha estat introduïda a l'Àmerica i Austràlia. A la comarca es troba a tots els termes municipals.

### FAMILIA SCINDIDAE

*Chalcides bedriagai* Boscà. 1880. M.

Bivia ibèrica



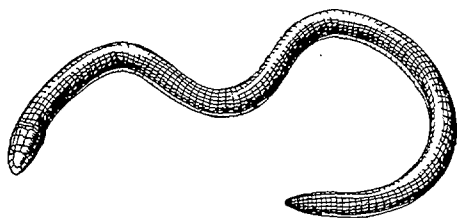
Sauri d'hàbits excavadors, semblant a una sargantana amb potes reduïdes i cos cilíndric, d'aspecte llis. Reproducció ovovivípara. El seu tamany oscil·la entre 4 i 14 cm. (entre els 7 individus observats i mesurats, dos morts).

**Hàbitat i distribució:** D'hàbitats excavadors i retrets és difícil d'observar, no obstant el camperol el troba fàcilment quan cava o rasca les soques d'oliveres. Viu enterrat en arrels de plantes o sota pedres. Prefereix la vegetació herbàcia o arbustiva, de les parts interiors de la vall. És espècie endèmica de la Península Ibèrica. A la comarca l'he vist als següents termes: Pego, Atzúvia, Vall de Gallinera, Vall d'Alcalà, Vall d'Evo, Vall de Laguar, Tormos, Sagra, Castell de Castells, Murla, Benigembla, Parcent, Alcanalí i Xaló.

#### FAMILIA AMPHISBAENIDAE

*Blanus cinereus*. Vandelli, 1797. M.

Colobreta cega. Serpeta. "Eскурçó".



Aquest rar rèptil semblant un gran llombrícol, posseeix el cos cobert de petites escates, anellat i de coloració variable tirant a terrós. Tan sols he pogut mesurar 2 individus que m'han portat els llauradors, un de 19 cm., el 10-V-87, Al Miserà (Pego), i l'altre 24 cm., el 23-IX-88 Algepsar (Atzúvia). Altres observats no deuen passar dels 30 cm., VI-87 Verdala (pego), IV-89, V-90 Benirrama, Vall de Gallinera, III-90 Benimaurell (Vall de Laguar).

**Hàbitat i distribució:** Degut a que du una vida soterrània és difícil d'observar, ocasionalment puja a la superfície en llocs humits. L'he trobat a les solides de bancals argilencs, (quan es reparava el marge), a les

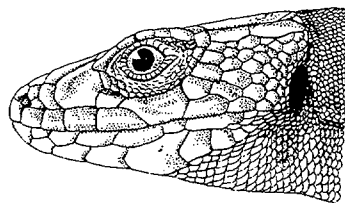
aigüeres i pinar amb sòl profund (*Quercus-Lentiscetum*).

**Distribució general:** Península Ibèrica - excepte la part més septentrional i nord d'Àfrica. A La Marina tan sols en els llocs esmentats: Pego, Atzúvia, Vall de Gallinera, Vall de Laguar. Déu estar a la resta de la comarca però donat la dificultat per ser vist, passa desapercebuda per a la gent que normalment desconeix la seua existència i es per això que no sol tindre un nom local.

#### FAMILIA LACERTIDAE

*Lacerta lepida* Daudin, 1802. M.

Llangardaix. Sarvatxo



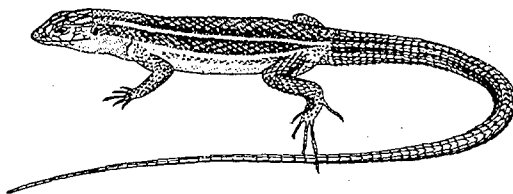
El sarvatxo és sense cap dubte l'espècie més gran de la família pot assolir més de 60 cm. (són típics els exemplars de la Muntanyeta Verda on s'han trobat individus de 90 cm., un exemplar d'aquestes característiques el podem trobar al museu de zoologia de la facultat de Biologia de València). Inconfundible pel seu tamany i cap gros. És verd groguenc o agrisat, amb taques o reticulat negre fi característic, ventre clar. Els joves tenen ocel·les clars vorejats de fosc per tot el dors.

**Hàbitat i distribució:** Biòtops assolejats amb vegetació arbustiva (*Rosmarino-Ericion* i *Quercus-Lentiscetum*), conreus de tarongers, secans, marges de camins, barrancs, etc. Especialment nombrosos i grans a les rodalies de la marjal on troba abundància de menjar (preferentment grans insectes i d'altres rèptils petits, també fruites en els adults). A rel de la mixomatosi del conill, el sarvatxo es presa freqüent dels grans rapinyaires, degut principalment al llarg període que roman estés al sol. De distribució mediterrània occidental, el podem trobar a

tots els pobles de la comarca, en baixa freqüència.

*Psammodromus algirus* L. 1758. C.

Sargantana cua-llarga. Sargantana. Mamacabres.

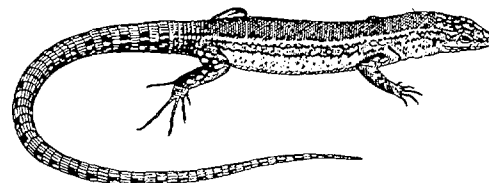


Aquesta sargantana d'aspecte robust i cua llarga (fins a 2 i 3 vegades la longitud del cos), és característica per la coloració dorsal castany metàl·lic, amb dues línies clares groguenques, dorsilaterals molt patents. Presenta les escames dorsals i laterals grans i carenades.

De tots els individus observats tan sols n'he mesurat 9 variant la longitud total de 15 a 28 cm. (segurament per l'edat dels individus). D'aquests 9 individus, cinc eren morts i el contingut estomacal presentava principalment restes d'insectes (de difícil determinació per a mi) i en poca mesura restes vegetals.

**Hàbitat i distribució:** Encara que s'ha trobat en quasi tots els ecosistemes (platja, marjal, muntanya, taronger, bancals de secà, camins, etc.) resulta més comuna a les muntanyes cobertes per matassar (*Rosmarino-Ericion*) i màquia (*Quercu-Lentisctum*). Respecte a la distribució general, la sargantana de cua llarga s'esten per Europa Suroccidental i l'Àfrica del nord. Pel que fa a la Marina Alta deu estar per tot arreu, encara que els pobles on s'ha vist amb seguretat són els següents: Pego, Atzúvia, Vall de Gallinera, Vall d'Alcalà, Vall d'Ebo, Vall de Laguar, Vall de la Rectoria, Orba, Benidoleig, Ondara i El Verger.

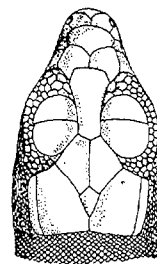
*Psammodromus hispanicus* Fitzinger, 1826. R.  
Sargantana cendrosa. Sargantana.



Es una sargantana petita, dels 6 individus mesurats (cap mort) la longitud esdevenia entre 8 i 14 cm. D'escames grosses i carenades. La seua coloració és variable de gris a castany, amb línies longitudinals blanques sovint interrompudes per taques negres i ventre clar.

**Hàbitat i distribució:** No gaire freqüent de costums retrets, s'ha trobat preferentment als llocs assolejats amb vegetació baixa (herbassars vivaços, matossars i llindars de conreus), prefereix sòls sorrencs, pedregosos i eixuts. A la Vall de Pego ha estat vista a Segària, Mostalla, Plà del Miserà i esporàdicament a la platja (en ecosistemes de darrere duna). Distribució general: es troba a la zona mediterrània de la península Ibèrica i una petita àrea del sud-est francès d'això ve el seu epítet. Pel que fa a la Marina Alta, tan sols ha estat observada amb seguretat en els següents termes municipals: Pego, Atzúvia, Vall de Gallinera, Vall d'Ebo, Vall de Laguar, Benimeli, Sanet i negrals, Beniarbeig, El Verger, Dènia i Xàbia.

*Acanthodactylus erythurus* Schinz, 1833. R.  
Sargantana cua-roja. Sargantana.

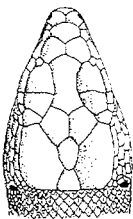


Aquesta sargantana típica dels arenals litorals es caracteritza per tindre la cua vermella, encara que els juvenils presenten un vermell més intens a la cua i a les cuixes. D'aspecte robust i coloració febla (grisenc amb ralles o taques clares), pot arribar a una longitud total de 20 cm. (de 8 individus mesurats, cap mort, la longitud variava entre 9,2 i 19,4 cm.).

**Hàbitat i distribució:** Té clara preferència pels sòls sorrencs, preferentment litorals on hi ha temperatures altres i troba amb facilitat amagatalls a la base de les plantes psammòfiles, ací mateix troba diverses espècies d'insectes (coleòpters, i himenòpters preferentment) de les que s'alimenta. L'he trobada des del desert supralitoral fins al marjal, passant per les dunes mòbils, fixes i bancals de tarongers (preferentment herms). La distribució general d'aquesta meravellosa sargantana, inclou gran part de la Península Ibèrica meridional i l'Àfrica. Pel que respecta a la Marina Alta l'he vista amb seguretat als termes de Pego, Dénia, Els Poblets, Xàbia i Calp.

*Podarcis hispanica* (Steindachner, 1870). CC.

Sargantana ibèrica comuna, sargantana verda.  
Sargantana de paret.



Sargantana petita (de 16 individus mesurats, 6 morts, el tamany total varia des de 5 cm. fins 16 cm.) de coloració variable segons el substrat on el trobem (els individus uniformes viuen a substrats més nus i els de dibuix marcat, disruptiu, són propis de zones més densament poblades de vegetació. Destaca el color verd als conreus de tarongers. Les formes juvenils posseeixen una característica cua de color blavenc. És la

més comuna de totes les sargantanes, àgil i fàcil d'observar a la llum del dia.

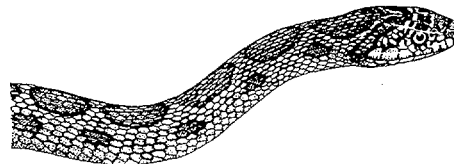
**Hàbitat i distribució:** Espècie típicament depredadora, és per això que la podem trobar a les parets, troncs, roques, murs, etc. Viu als badalls i forats de tots els ecosistemes, inclús a l'interior dels pobles i ciutats. La seua distribució general inclou la Península Ibèrica, sud de França i nord d'Àfrica. A la comarca el podem trobar per tot arreu.

## ORDRE OPHIDIA (Serps)

### FAMILIA COLUBRIDAE

*Coluber hippocrepis* L. 1758. C

Serp de ferradura



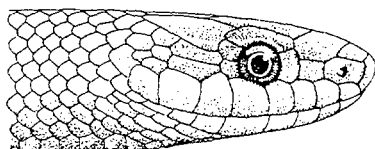
Aquesta serp, com totes les de la família, no és verinosa. Es caracteritza per la típica marca en ferradura oberta cap a la part posterior del cap. Coloració dorsal, de verd oliva a obscura amb taques fosques que en els juvenils destaquen sobre fons clar. De vegades apareixen formes melàniques. De ventre clar a vermell. És de tamany mitjà, de 13 exemplars mesurats (11 morts) la més gran amidava 146 cm. (racons, 27-6-88) i la més petita 47 cm. (Ctra. de Pego al mar, 13-5-89). S'alimenta de petits rèptils, micromamífers i aus.

**Hàbitat i distribució:** espècie termòfila, diürna i de gran agilitat, que prefereix els indrets secs i rocallosos. Abunda a la solana de les muntanyes sobretot amb vegetació densa (*Quercus-lentiscetum*), als bancals de tarongers (on s'enfila de vegades als arbres), secans i a les rodalies de la Marjal (on es troben els majors exemplars). La

seua àrea de distribució inclou la meitat meridional de la península Ibèrica, nord d'Àfrica i alguns punts de la mediterrània occidental. A la Marina Alta l'he trobada a tots els termes municipals.

*Coronella girondica* Daudin 1803 R.

Colobra llisa meridional. Serpeta.

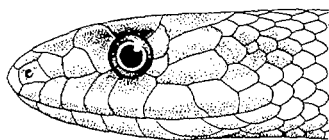
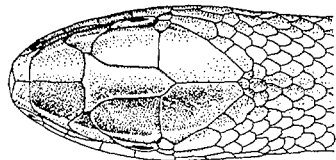


Serp petita (fins els 60 cm. de llargària total) amb coloració dorsal terrosa a grisenc i barres negres irregulars ben marcades. Ventre clar de groc a vermell. Difícil de veure pels seus costums retrets i crepusculars. Només n'hem trobat 5 individus, dels quals cap sobrepassava el mig metre. La seua alimentació compren quasi exclusivament rèptils (preferentment sargantanes).

**Hàbitat i distribució:** en llocs assolejats de muntanya i conreus herms al voltant de la Vall, en matossars oberts (*Rosmarino-ericion*). La seua distribució general inclou la Mediterrània Occidental. A la Marina sols ha estat observada als termes de Pego, Atzúvia i Vall de Gallinera.

*Malpolon monspessulanus* Hermann 1804. CC

Serp verda. Serp pardalera.

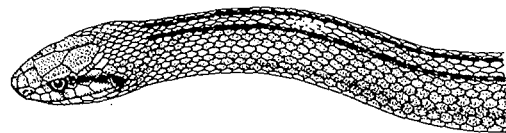


És la serp més llarga de les nostres terres. Dels 29 individus mesurats (22 morts), la longitud màxima assolida és de 230 cm. (25-5-87, Algepsar) i la mínima de 55 cm. (11-7-90, Port de Sagra). Es distingeix fàcilment de les altres serps pel tamany (sempre la més llarga), la coloració variable del verdós al grisenc o terrós fosc o clar més o menys uniforme. També he vist formes melàniques. Les escates supraoculars resalten a manera de "cella" damunt de l'ull. Escama frontal molt estreta. S'alimenta de petits vertebrats (els adults tenen preferència pels micromamífers i les aus, mentre que els juvenils s'alimenten sobretot d'artròpodes i petits rèptils). D'hivernació llarga, com totes les serps grosses.

**Hàbitat i distribució:** de costum diürna i molt agressiva en agafar-la. En tots els ecosistemes (excepte l'aquàtic), en indrets oberts. És la més abundant al tarongerol pegolí i es pot trobar fàcilment xafada a les carreteres. Els majors exemplars es troben al voltant de l'aigua (Marjal, Algepsar, Rupais i Castelló). A la Marina es troba per tot el territori. La seua àrea de distribució és la Mediterrània Occidental.

*Elaphe scalaris* Schinz 1799. M.

Serp blanca. Sacre.



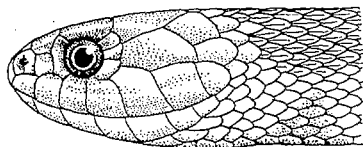
Aquesta serp és fàcil de distingir quan és adulta, per ser grossa, morro afilat i cua curta. La coloració és d'un castany clar a groguenc amb dues línies obscures longitudinals. Els juvenils presenten barres fosques transverses, recordant una escala. He mesurat 7 individus, donant com a longitud màxima 120 cm. i mínima 40 cm., de vius no n'he agafat cap "per por" ja que es mostra agressiva i bufa espectacularment.

**Hàbitat i distribució:** hàbitats secs i

assolejats, preferix els indrets oberts de muntanya, des de matossars als bosquets de carrasques, llindars de conreus, camins, inclús l'he trobada dintre les cases de camp. És comuna per tot el cercle de muntanyes que tanquen la Vall, fent-se rara cap a la mar. Distribució general: Ibèria mediterrània, sud de França i part d'Itàlia. A la Marina l'he trobada a quasi tots els termes municipals excepte aquells que tinc menys correguts (Senija, Teulada, Benitatxell i Gata).

*Natrix natix* L. 1758 M.

Colobra de collar. Serp d'aigua.

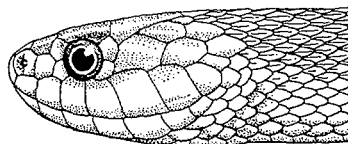


Serp mitjana, de 12 individus mesurats, la més llarga arriba als 107 cm. (13-7-90, Riu Girona al terme de Beniarbeig) i la més petita és de 24 cm. (26-6-90, Safari). Coloració variable de gris verdós a castany amb taques clares. En els juvenils és característic un anell clar darrera el cap. Escames dorsals carenades. Per a distingir-la de *Natrix maura* mirarem les escames que envolten l'ull: l'escama preocular i 3 postoculars (rarament no es compleix).

**Hàbitat i distribució:** és de costums amfibis, diürna, sempre prop de l'aigua encara que surt pels voltants, arriba als conreus i llindars més humits de la muntanya. Abunda als ecosistemes aquàtics permanents, rics en fauna (granotes, peixos i artròpodes aquàtics). De distribució Eurosiberiana no es abunda a la Vall de Pego ni a la resta de la Marina, encara que deu estar en tots els termes, allà on hi haja aigua.

*Natrix maura* L. 1758 C

Serp d'aigua. Escurçó d'aigua



Serp semblant a l'anterior encara que més petita, amb 2 escames preoculars i 2 postoculars. Escames dorsals carenades. Coloració dorsal castanya verdosa o agrisada, molt variable. El dibuix que presenta pot ser de dos tipus: un, més freqüent a la Marjal, amb dues línies longitudinals al dors i l'altre, més freqüent a les aigües interiors amb un disseny en zig-zaga. Quan es troba acorralada adopta la forma de l'escurçó (infla el cos, cap triangular, emet bufits i colpeja amb la boca tancada cap al seu agressor), es per això que hom l'anomena "escurçó d'aigua". Dels 36 individus mesurats (18 morts), la llargària total varia entre els 12 cm. fins als 92 cm. En el contingut estomacal domina la *Gambusia affinis* i la granota (*Rana perezi*) sobre els restes d'artròpodes i d'altres peixos.

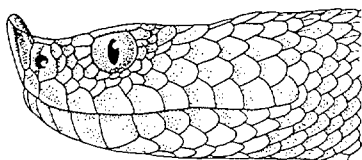
**Hàbitat i distribució:** és una serp lligada a l'aigua de costum diürna, preferix els bassots, tolls i les llacunes temporals (aigües quetes) amb abundància de granotes i peixos, per bé que pot sortir als herbassars del voltant (sobretot de *paspalum distichum*) i desplaçar-se cap a d'altres ecosistemes (quan es seca la bassa també es pot aletargiar). És notoria l'abundància d'aquesta serp a la Marjal on es capturada per l'arpella (*Circus aeruginosus*) i els ardèids. A la resta de la Marina la podem trobar per tots els rius més importants (Gallinera, Girona, Xaló, etc.) i d'altres on hi haja aigua permanent, així com a les fonts i basses de rec, també ha estat observada a les Salines de Calp. La seua distribució geogràfica abarca la mediterrània occidental.

#### FAMILIA VIPERIDAE

*Vipera latasti* Boscà 1878. RR

Escurçó. Sacre. "Vibora"





És l'únic representant d'aquesta família. Dotat de glàndules verinoses i aparat inoculador, per tant és l'única serp verinosa present a les nostres terres. Per distingir-la ens fixarem en el cap triangular, pupil·la vertical, cos curt i gruixut, cua curta i afilada. Escames cefàliques petites i apèndix nasal ben destacat. Serp curta, no supera els 65 cm., de coloració preferentment castanya, fosca a grisencsa amb dibuix dorsal obscur en forma de zig-zaga o interromput. És ovovívipara (pareix les cries vives). S'alimenta de micro-mamífers, petits ocells i sargantanes, normalment la presa és mossegada i perseguida després d'haver fet efecte el verí.

**Hàbitat i distribució:** només he trobat dos exemplars d'escurçó, un a la serra de Segària, a l'ombria, en una màquia ben desarrollada (prop de la climax, el carrascar litoral (*Rubio-Quercetum rotundifoliae*) i l'altre a les fal·des del Xillibre (terme d'Atzúvia), morta en el camí que puja al Miserà (29-6-88). Pel que fa a la resta de la Marina, crec que deu estar de forma molt escassa per les terres menys transitades per l'home. L'àrea de distribució de l'escurçó compren quasi tota la Península Ibèrica, excepte la part eurosiberiana i nord d'Àfrica.

### Conclusions

Atesa la situació geogràfica de la vall, trobem 18 representants típics de la fauna pròpia del paisatge mediterrani, si bé al comparar-los amb els que habiten al País Valencià (21 esp.), notem la falta d'aquelles espècies que són més rares, les tortugues de terra (*Testudo hermanni* i *T. graeca*) i la colobra de cogulla (*Macroprotodon cucullatus*), be siga per la destrucció del seu hàbitat o per la dificultat de reproducció i/o colonització del territori.

Com es pot veure, hi ha representades espècies pròpies d'aigua, como ara són *Emys orbicularis*, *Mauremys caspica*, *Natrix natrix* i *N. maura*, espècies d'amplia dispersió, *Malpolon monspessulanus*, *Coluber hippocrepsis*, *Elaphe scalaris* i *Lacerta lepida*, o més o menys lligades a habitacles humans com són *Tarentola mauritanica*, *Hemidactylus turcicus* i *Podarcis hispanica*, altres prefereixen la muntanya; *Chalcides bedriagai*, *Blanus cinereus*, *Coronella girondica* i *Vipera latasti* i per últim *Psammodromus algerus* i *P. hispanicus* que viuen bé a tota la zona, sobretot als substrats sorrencs. Així mateix hi ha *Acantodactylus eritrurus*, que també viu a llocs sorrencs, la presència de la qual està localitzada als arenals de platja.

El factor que més influeix, actualment, en la distribució de les espècies i abundància, és l'activitat humana (incendis forestals, dessecacions, urbanitzacions, camins, etc.) que comporta un canvi en la diversitat d'ecosistemes i fa perillar les espècies menys antropòfiles.

### Bibliografia

ESCARRE A., Veracidad J. R. et al. (1983). Saurios y ofidios. Cuadernos de la fauna alicantina. Instituto de estudios alicantinos. Diputación Prov. de Alicante. Alicante.

GOSÁLBEZ J. (1987). Herpetofauna i mastofauna del delta de l'Ebre. Treb. Inst. Cat. Hist. Nat., 8: 303-321. Barcelona.

SÁNCHEZ S., Peiró S. & Gómez F. (1988). Anfíbios, Peces y Reptiles de la Comunidad Valenciana, en Guía de la Naturaleza de la Comunidad Valenciana. Ediciones Alfons el Magnànim. Diputació Provincial de València. Generalitat Valenciana. Valencia.

VILLAPLANA, J., Introducció a la fauna vertebrada de la Safor, C.E.I.C. Alfons el Vell i Conselleria d'Agricultura i Pesca.

VIVES BALMAÑA M. V., (1984). Els amfibis i rèptils de Catalunya. Ketres Editora. Barcelona.