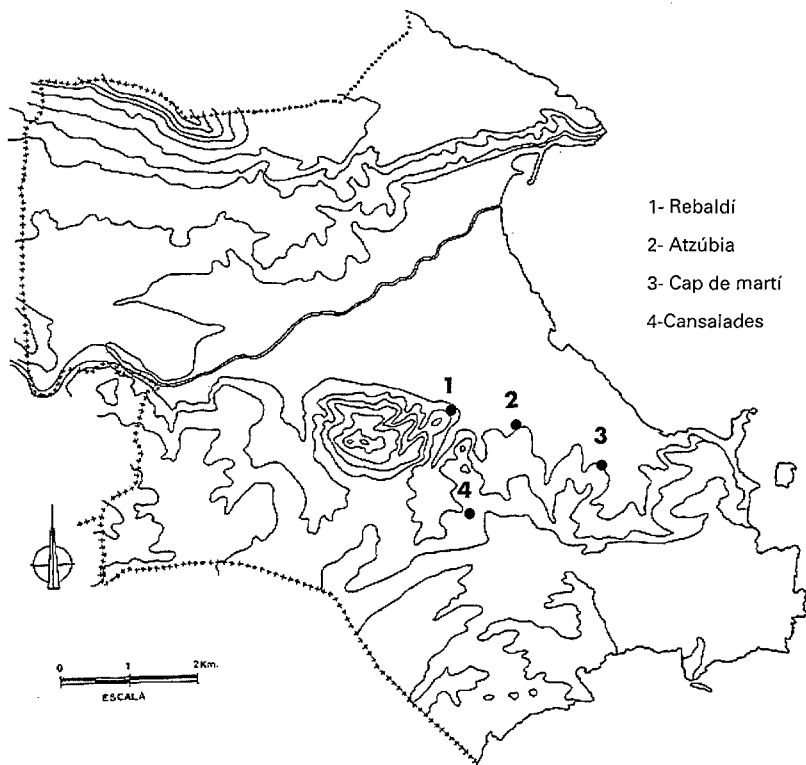


LES NECRÒPOLIS ANDALUSINES DE XÀBIA.

Joaquim Bolufer Marqués

Musev Arqueològic i Etnogràfic Municipal Soler Blasco de Xàbia

Les primeres investigacions sobre l'arqueologia andalusina de Xàbia són relativament recents. L'any 1987 va ser presentada al *II Congreso de Arqueología Medieval* una comunicació en la qual es recollien les dades obtingudes de la prospecció arqueològica dels termes municipals de Xàbia i el Poblenu de Benitatxell. Hi figuraven en aquest treball, junt amb les notícies dels jaciments coneguts fins a eixe moment (13 a Xàbia i 4 al Poblenu), les dades aportades per l'excavació realitzada pel Musev de Xàbia al jaciment de les Capsades (Xàbia, 1986), primera intervenció arqueològica desenrotllada en un jaciment andalusí d'aquest terme.



Els anys següents s'hi realitzaren d'altres excavacions als jaciments medievals andalusins de Lluca (Xàbia, 1987) i el Rodat (Xàbia, 1988). A partir de 1990 s'inicien les intervencions arqueològiques a la vila de Xàbia, excavacions que han aportat alguns materials -i potser alguna senzilla estructura- d'època andalusina. Els darrers anys, l'excavació de la cova de les Bruixes (Poblenou, 2000 i 2001) ha proporcionat interessants dades sobre un dels assentaments agropecuaris andalusins que formarien part de l'alqueria de l'Abiar.

Tots aquests jaciments i quasibé la resta dels coneguts a Xàbia i el Poblenou, corresponen a explotacions agrícoles i ramaderes d'escassa entitat però ben nombroses; assentaments que presenten una especial concentració sobre les vessants sud-est i nord-oest de la vall de Xàbia.

A pesar d'aquest abundant poblament, no són moltes les notícies que posseïm sobre les necròpolis que acompanyaren aquests assentaments. Les profundes transformacions agrícoles i urbanístiques seran les responsables d'aquest desconeixement. Tanmateix, una de les necròpolis de Xàbia ha proporcionat dos documents epigràfics funeraris ben rellevants (més encara si considerem que és ben escassa l'epigrafia àrab al País Valencià, amb només 72 inscripcions conegudes al territori valencià segons l'estudi de C. Barceló, 1998).

Les notícies i informacions que hem anat recollint ens permeten situar al terme de Xàbia quatre necròpolis, tres sobre la vessant nord dels Tossalets i un'altra -amb dubtes- a les Cansalades, al sud-est del terme.

Al Poblenou, a més d'algunes notícies incertes, coneixem només una necròpolis situada a l'Ascassar, de la qual encara se'n conservaven fins fa no molts anys, les restes d'alguns enterraments realitzats en fosses excavades en terra i cobertes amb lloses de pedra.

Necròpolis del Rebaldí.

Aquesta necròpolis ens és coneguda per les referències de Sebastià Xolbi, qui fou pavorde de l'església de Sant Bertomeu de Xàbia durant la segona meitat del segle XVIII. El Rebaldí és una petita partida situada al sud del Pla, emmarcada a ponent pel barranc de la Sabatera, i pel camí de Cansalades a llevant. La necròpolis, formada per diverses fosses, va ser descoberta i destruïda -si més no, parcialment- en realitzar l'abancament i altres transformacions agrícoles a la partida, ben segurament en una zona pròxima al camí de Cabanes. El pavorde escriu: "*...A la falda de un monte llamado Rebaldí, que dista de esta villa de Xabea un quarto y medio de legua, acia el Mediodía, se han descubierto este año unas cuarenta fosas, cubiertas de losas, todas juntas, donde se hallaron todos los huesos de*

persona humana, en algunos aun las calaveras enteras, y pasa por tradición que allí existió un lugar con dicho nombre de Rabaldí, y que sería quando los moros ocupavan estos Reinos; todas las fosas miravan hacia el Oriente. ...”

A hores d'ara, no se'n conserven evidències d'aquest cementeri, tot i que dins la finca del Rebaladí coneixem diverses estructures d'època andalusina, com són ara dotze sitges de boca circular excavades a la roca, situades sobre la vessant nord-est, o un basament quadrangular de maçoneria, molt arrasat, situat al cim del tossal i que potser correspondria a algun tipus d'estructura de tipus defensiu o d'aguait.

Necròpolis de l'Atzúbia.

Les notícies sobre aquesta possible necròpolis andalusina són encara més escasses. Corresponen a les referències orals recollides ja fa temps, que esmentaven l'aparició de diversos enterraments apareguts a la vora del camí Cabanes, que varen ser destruïts durant la construcció d'una bateria d'armament antiaeri bastida l'any 1937/38 per defensar el camp d'aviació del Pla. Tanmateix, uns pocs metres a ponent d'aquest indret, encara es conserven les restes d'una fossa, destruïda en gran part, que mostra una secció de forma trapezoïdal, amb la base més ampla que la boca, i una orientació nord-sud. La fossa, que no conserva cap tipus de coberta, està excavada sobre el sòl geològic de “tap”.

En aquesta zona es conserven algunes estructures d'època andalusina (dues sitges i una basseta quadrangular excavades en la roca), així com altres restes d'una anterior assentament d'època romana.

Necròpolis de Cap de Martí.

Ben segurament, aquesta va ser la més important necròpolis andalusina del terme. Si més no, això fa suposar la presència d'almenys dues inscripcions funeràries; testimonis excepcionals dins l'arqueologia andalusina del nostre país. Aquesta necròpolis es troba dins l'àrea coneguda com la “colònia valenciana”, primerenca urbanització situada a la partida de Cap de Martí, a l'extrem llevantí de la carena dels Tossalets, al sud-est del Pla. Ocupa una suau vessant d'uns 38 metres d'alçada sobre el nivell de la mar. En aquesta àrea, a hores d'ara urbanitzada en gran part, varen aparèixer a les darreries dels anys setanta, diversos enterraments en fossa descoberts durant la construcció d'un xalet. Justament, les informacions que tenim provenen d'uns dels treballadors que va participar en aquelles obres¹. Les fosses descobertes –entre sis o vuit– eren de forma rectangular o trapezoïdal i estaven excavades en terra. Un dels enterraments, mostrava una estructura singular, sent cobert per una mena de volta de pedres a sota de la qual apareixia situat l'enterrament. En la mateixa zona, són diverses les notícies

¹ Agraïm a Vicent Ivars les informacions que ens ha comunicat sobre aquesta necròpolis, úniques dades conegudes sobre els enterraments d'aquest important jaciment.

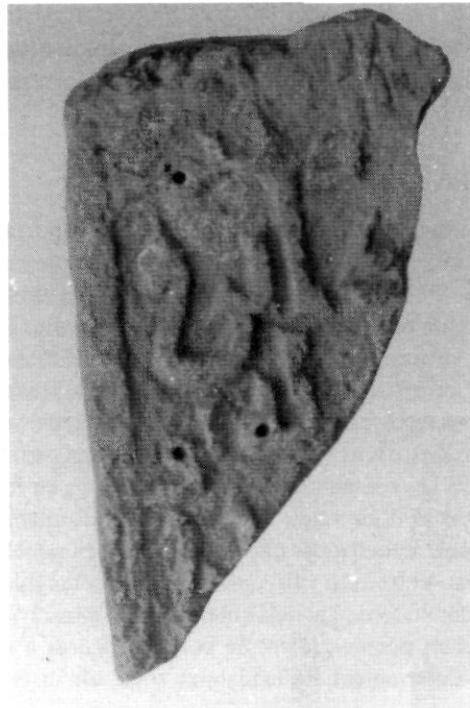
que esmenten l'aparició de "pouets de moro" un dels quals va poder ser excavat pel Mvsev municipal.

Justament, les dues inscripcions funeràries fragmentades d'aquesta necròpolis aparegueren de manera fortuïta quan es realitzaven uns treballs d'urbanització en la zona. Totes dues peces formaven part del reompliment de sengles sitges excavades a la roca – els *pouets de moro*, tantes voltes esmentats.

La inscripció més antiga correspon a una placa de pedra arenisca de la qual només es conserva un fragment de forma triangular que correspon al cantó superior esquerre². Seguint l'estudi de Carme Barceló (C.Barceló 1988 i 1998), la peça conserva quatre línies incompletes, amb lletres en relleu de tipus cúfic, que la mateixa autora tradueix com :

[En el nom de Déu, el Clemen]t, el Misericordiós. / [Aquesta és la tomba de bn...-] d ibn / [...Va morir -!apiade's d'ell D]éu!- el diur- / [n del (?)... al mes de (rabi o yumadà) el pri]me-/ [r de l'any... i ... i ... cents].

La doctora Barceló, basant-se en les característiques epigràfiques i la seqüència textual de la inscripció, data la peça en les darreres dècades del segle X o primer decenni de l'XI .



Fragment d'inscripció àrab de la Necròpolis de Cap de Martí. Propietat de la família Sapena.

² Aquesta peça és conservada per la família Sapena de Xàbia..

L'altra inscripció correspon a una estela de forma rectangular, fragmentada (es conserven dos fragments, ara acoblats) de pedra arenisca blanquinosa. La inscripció va ser trobada cap a l'any 1959 durant la construcció d'un dels xalets de la Colònia Valenciana. La propietària de la casa, Hedy Egger de Lemmam, compregué que es tractava d'una important troballa, per la qual cosa va instar els operaris perquè buscaren els fragments perduts, que finalment no aparegueren. Posteriorment, la peça va ser dipositada al Mvsev Municipal, on es conserva actualment. La inscripció, estudiada i publicada per C.Barceló (1987 i 1998), conserva deu línies incompletes en relleu, amb lletres d'estil cúfic simple:

En el nom de Déu, el Cle[ment, el Misericordiós] / "Hòmens ! [la promesa de] / [Déu es ver]ídica. Que no us extra[ve la vi-] / [da munda]nal, ni [us extravie, respecte de] / [Dé]u, el Seductor (Alcorà, XXXV,5). Aques[ta és la tomba de ... -] / r ibn Nasrun, [- ; Déu tinga pietat d'ell ; - (?)] / Va morir el diürn del dijo[us pri-] / mer dia de rayab [de l'any] / cinc i nor[anta / i cinc-cents...] (= 29 d'abril de l'any 1199 de C.).

Seguint C.Barceló, la data que figura en la inscripció és el 29 d'abril de 1199 (en una primera lectura, Barceló (1987) havia interpretat la data com del 29 de maig de 1199). Aquestes referències cronològiques ens permeten emmarcar l'ús de la necròpolis de Cap de Martí durant el segle XI-XII, amb dos cents anys d'ús.



Fragment d'inscripció àrab de la Necròpolis de Cap de Martí conservada al Mvsev de Xàbia

Necròpolis de Cansalades.

L'existència d'aquesta possible necròpolis andalusina és coneguda per les informacions orals de la família Cardona Esteve. El jaciment es situa a la partida de les Cansalades, al sud del terme. Les notícies que disposem fan referència a la troballa de nombroses restes òssies aparegudes durant les transformacions agrícoles en una zona de suau pendent vers l'oest. Els llauradors interpretaven aquestes restes com un cementeri islàmic.

Actualment, la zona ha estat en gran part alterada per les obres d'urbanització. No obstant, a les àrees encara no transformades no hem localitzat restes òssies ni d'altra mena. Tanmateix, en zones pròximes, dins la mateixa partida, sí que en coneixem restes d'almenys tres assentaments andalusins, en dos dels quals encara es conserven varies sitges excavades a la roca.

BIBLIOGRAFIA.

BARCELÓ TORRES, Carmen; 1987. "La làpida àrab del Museu de Xàbia". *Xàbiga* 2. Xàbia. 31-34.

- 1988. "Una inscripció àrab de Xàbia". *Xàbiga* 4. Xàbia. 55-58

- 1998. *La escritura árabe en el País Valenciano. Inscripciones Monumentales*. Àrea d'Estudis Àrabs i Islàmics de la Universitat de València. València.

BOLUFER MARQUÉS, Joaquim; 1987. "Aproximación poblamiento islámico de los terminos municipales de Xàbia y Benitatxell (Marina Alta, Alicante)". *Actas II Congreso de Arqueología Medieval*. Tom II. Madrid. 477-490.

Relaciones Geográficas, Topográficas e Históricas del Reino de Valencia. 1998. Consell Valencià de Cultura.