

LA CASOTA—FLEIX, LA VALL DE LAGUAR

Excavació arqueològica de salvament

Ferran-Lluís Naya i Alemany

INTRODUCCIÓ

Antecedents de la intervenció

El Museu Arqueològic de la Ciutat de Dénia rebé el dia 12 de juliol de 1999 un avís sobre unes obres en una parcel·la situada a uns 250 metres de Fleix, al terme de la Vall de Laguar. L'endemà mateix, es comprovà *in situ* que les obres afectaven una construcció antiga; per això s'informà a la Direcció General de Patrimoni Artístic de la Conselleria de Cultura, Educació i Ciència. Es proposava l'estudi arqueològic de les restes, ja que es comptava amb l'autorització de la Propietat. El 3 d'agost s'emeté l'autorització per a efectuar-hi una intervenció arqueològica d'urgència, al lloc conegut com la Casota. L'excavació fou finançada per la Conselleria de Cultura, Educació i Ciència, i per l'Ajuntament de la Vall de Laguar. Val a dir, que tant el seu alcalde, Juan J. Puchol, com els veïns del jaciment, col·laboraren de forma entusiasta.

Sis dies després s'iniciaren les tasques d'excavació arqueològica i documentació del jaciment, amb una durada d'un quinzè jornades, fins al dia 20 del mateix mes. L'acabament de la intervenció arqueològica i els seus resultats preliminars foren comunicats, dins dels terminis preceptius, als Serveis Territorials d'Alacant de la Conselleria.

Cal deixar constància ací de l'interés posat pel Museu Arqueològic de la Ciutat de Dénia i el seu director, el qual exercí la supervisió tècnica i deixà a la nostra disposició les seues infraestructures i instal·lacions. També hem d'agrair amicalment el seu conhort i ajuda incondicionals al dibuixant Miquel Ortolà i als arqueòlegs Maria J. Berenguer, Josep S. Castelló, Pasqual Costa i Massu Sentí.

Situació de la Casota

El topònim tradicional que dóna nom al jaciment és el de la Casota, potser en al·lusió a les restes més antigues, que hem identificat com les d'una torre andalusina, o —més probablement— a la masia que s'hi construí

i que ha restat dreta fins el 1999. El nom de la partida, l'Heretat, potser que faça referència als terrenys que explotava agrícolament el mas, part dels quals encara hui pertanyen a la mateixa propietat.

El paisatge que domina a la zona és de bancals erms de secà, adés majoritàriament plantats d'ametlers, amb alguns garrofers i figueres esparsos. L'estat d'abandó dels marges de les terrasses fa que s'hi intensifiquen els fenòmens erosius i de pèrdua de sòl, encara que alhora s'hi dóna un procés de formació d'una nova comunitat vegetal composta per lledoners i magraners, com a pobríssim estrat arbore, i figueres de pala i diversos matolls com l'espí negre, la mata o llentiscle i el coscoll o garriga.

L'emplaçament de la Casota és un pla no molt gran al cim d'un tossal, d'uns 370 metres d'altitud, en forma de península o esperó amb l'istme a l'oest, que mira al poble de Fleix, uns trenta metres més amunt. Al nord, un barrancó abanclat davalla en direcció al poble de Campell fins a la carretera actual que travessa la vall. Al sud, també abanclat, el pendent s'accentua i l'orografia s'obri cap a la plana central de la vall, on hi ha l'horta regada per un sistema de fonts d'indubtable origen andalusí, encara que la seua fesomia actual siga dels segles XVII i XVIII. Destaca la presència de la font del Poble de Campell, situada a uns 300 metres a vol d'ocell. Cap a l'est el fort vessant de roca nua descendeix ràpidament els quasi cent metres de desnivell respecte a la cota general de Campell.

Accessos al lloc

Hui s'hi aplega amb cotxe des de Fleix. Just abans de l'entrada al poble, on hi ha el centre d'atenció primària, cal tombar a mà esquerra per un camí rural. Uns 200 metres més avall trobem l'accés a l'alberg de la Casota i just al costat, l'entrada a la finca on hi ha el jaciment. El camí rural que hem esmentat és un segment del camí vell que, des de l'antiguitat, travessa tota la vall. Aquest es configurava com una de les vies de penetració des de la Marina al Comtat i l'Alcoià. Fins al seu asfaltat i eixample recents, es tractava d'una senda de ferradura de tipologia tradicional, d'uns tres pams d'amplària (uns 68 centímetres), amb la calçada de pedres i codolets reforçada per rastells de pedres transversals que n'impedien l'erosió. El tram entre Campell i Fleix se salvà fins al 1999 ja que la carretera actual, de primeries del segle XX, optà per un traçat cap al nord, més llarg però de menor pendent. Des d'aquest camí vell de Campell s'accedia tradicionalment a la Casota per tres sendes, la segona de les quals sembla datar de la construcció de la masia, mentre que les altres dues podrien correspondre als accessos andalusins:

Una primera coincidiria amb l'actual camí privat d'entrada a l'alberg de la Casota, que reaprofitava en les seues instal·lacions un riurau i una estufa d'assecar pansa que formaven part de l'antic mas.

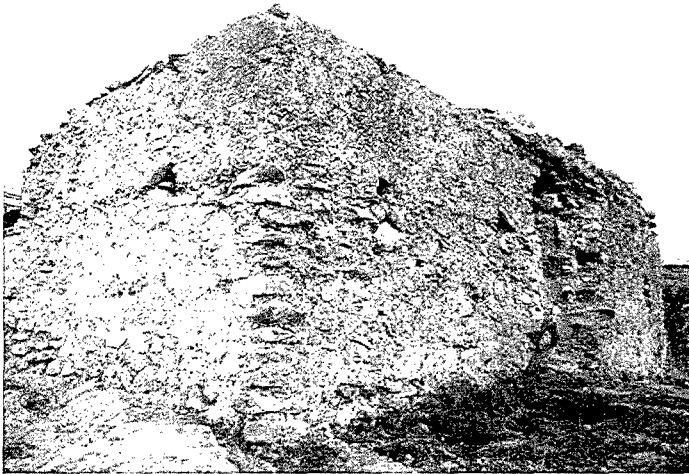
L'altra senda naix uns 50 metres més avall i puja pel vessant sud del tossal; discorre arimada a una era abanclada que amplia la superfície plana

del tossal.

La tercera parteix del camí vell a uns 100 metres de l'accés actual. Puja la costera sud en ziga-zaga fins a encarar el pla pel vessant est i s'adreça a l'accés de l'edifici andalusí. Es troba en desús i ha perdut la major part del marge que la conformava pel costat del pendent; tanmateix el seu traçat és ben conegut ja que en bona part veiem la roca retallada per assentar-lo. Hui porta a una caseta situada a escassos metres per davall del jaciment i que també formava part de la mateixa explotació agrícola.

El jaciment de la Casota

Si bé les restes d'aparença més antiga, gràcies a l'actuació de l'Ajuntament de la Vall de Laguar, no corrien perill immediat de destrucció,



Fotografia núm. 1.- Les malmeses restes de la torre andalusina de la Casota, encara resulten imposants. Vista des de l'angle sud-est.

la construcció d'un xalet, en part adossat i en part damunt d'elles, amenaçava amb desvirtuar-ne el caràcter patrimonial i amb destruir el seu valor en tant que document històric i arqueològic. Haguessen restat així, no sols ocultes i emmascarades per l'obra nova, sinó, a més a més, ignorades pels investigadors: sense la cronologia i el context històric adequats. Val a dir, a més, que en rebre l'avís d'afectació, el jaciment ja estava prou malmès. Una masia o casa de camp, de datació incerta però no exempta d'interès etnològic i històric —a més del seu caràcter emblemàtic per als habitants de la Vall—, havia quedat destruïda completament amb l'excusa de la seua rehabilitació.

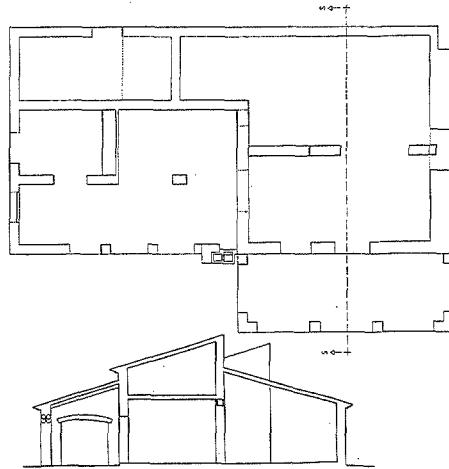
Malgrat no aparèixer en la bibliografia ni ésser catalogada, la Casota no era desconeguda per als especialistes; emperò es datava sistemàticament en l'islàmic tardà, possiblement per trobar-se a una vall emblemàtica en el període morisc. Com veurem, gràcies a la recerca arqueològica del lloc, podem descartar aquesta hipòtesi. El sondeig arqueològic abastà tota l'àrea

ocupada per les estructures andalusines, que no sols eren les de major interès sinó també on es conservava més potència estratigràfica, atés el grau d'arrasament de la resta. Els treballs d'estudi dels vestigis foren acompanyats d'una exhaustiva documentació fotogràfica i dels dibuixos descriptius corresponents, a hores d'ara encara en fase de valoració, catalogació i perfeccionament.

EVOLUCIÓ ARQUITECTÒNICA DE LA CASOTA

Ens trobem davant d'un jaciment arqueològic de vida complexa en el qual, en un espai, en principi no construït però sí poblat i visitat, es construï un edifici en temps andalusins, que veiem destruït i poc després reutilitzat fugaçment, per a després restar integrat, en una data indeterminada, dins del cos constructiu d'una explotació agrària, una gran casa de camp o masia. És aquest darrer edifici el que la gent de Laguar ha conegut com la Casota, de la qual a hores d'ara no hi ha cap resta visible per la construcció en el seu lloc d'un xalet. Aquestes fases de reutilització i de construcció d'època moderna, s'han documentat arqueològicament¹ i també s'han contrastat *a posteriori*, amb el plànol de l'edifici enderrocat, que es troba adjunt al projecte de rehabilitació (Vg. Figura núm 1). L'Ajuntament de la Vall de Laguar, ens n'ha facilitat la consulta; sense ell la interpretació del sondeig arqueològic no hagués estat tan completa.

Figura núm. 1.- Plànol de la rehabilitació. Malgrat el poc detall d'aquest document, hi podem veure la gran majoria de les restes estructurals de la masia de la Casota en vespres del seu enderroc. Juntament amb els resultats de l'excavació arqueològica, ens permet de deduir l'evolució arquitectònica del lloc. Autor: Taller de Arquitectura Gilabert.



1.- L'excavació definí un total de 69 unitats estratigràfiques, entre les corresponents a estructures i elements constructius, les d'estrats de deposició i les de destrucció. Hem estalviat aquesta informació per mor de brevetat i per a una major senzillesa expositiva.

Ací hem pretés complementar l'exposició de les dades arqueològiques obtingudes amb la inclusió d'aquestes en el marc de la història comarcal i general, per a obtenir així una millor anàlisi interpretativa. El caràcter limitat, parcial i poc explícit del registre arqueològic, fa que moltes de les nostres propostes, a falta de dades i més paral·lels, no passen de meres hipòtesis i hagen d'ésser llegides com a tals. Amb aquest article sols esperem contribuir a la conservació i millor coneixença d'aquestes restes monumentals del

passat de la Vall de Laguar i dels territoris de l'antic Xarq al-Andalus.

A continuació repassarem l'evolució de les construccions que ocuparen l'emplaçament de la Casota i exposarem part de les conclusions de l'excavació arqueològica i la investigació posterior. Per a això partirem de la divisió en Períodes i Fases per a reconstruir l'evolució diacrònica del jaciment, així com les seues variacions estructurals i funcionals.

Període I: Abans de l'edifici andalusí

Abans del segon terç del segle XII

Sobre aquest amplíssim període sols tenim les dades aportades per l'estrat més profund de terra natural. Aquest estrat constituïa el sòl trepitjable antic o paleosòl anterior a la primera construcció documentada. Els materials que ens aporta són molt fragmentaris i, en algun cas, molt rodats i desgastats, per la qual cosa creiem que es trobaven en superfície i s'acumulaven i integraven en el sòl al llarg del temps. Res no ens fa pensar en l'existència al lloc d'algun tipus d'estructura construïda, però sí que degué haver hàbitats propers que explicarien la gran quantitat de fragments ceràmics i ossis trobats. De fet, una petita prospecció superficial dels bancals immediatament més amunt del jaciment, ha donat materials dispersos que podem identificar com a ibèrics, romans i andalusins. Són materials coincidents amb els arrellegats en aquest estrat, on a més hi ha gran quantitat d'ossos molt fragmentats, i tests de factura grollera, de desgreixant gros i fets a mà, identificables amb ceràmica de l'Edat del Bronze. Així doncs, molt a prop, potser al siti de Fleix, quan no al mateix tossal de la Casota, es degué assentar un poblat de llarga durada. La ceràmica d'aparença més moderna trobada en aquest estrat, si bé presenta formes i tipologies que reconeixem com a andalusines, no mostra en cap cas un acabat vidriat, per la qual cosa ens atreviríem a datar-la en el període andalusí antic i/o mitjà però sense ultrapassar el segle XI.

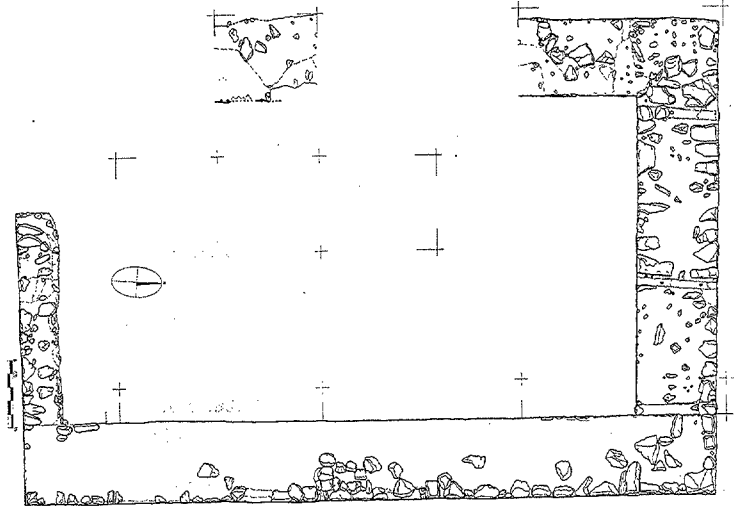
Període II: Construcció de l'edifici andalusí

*Entre el segon terç del segle XII i mitjan segle XIII
(Vg. Fig. núm 2 i Lám. núm. 1)*

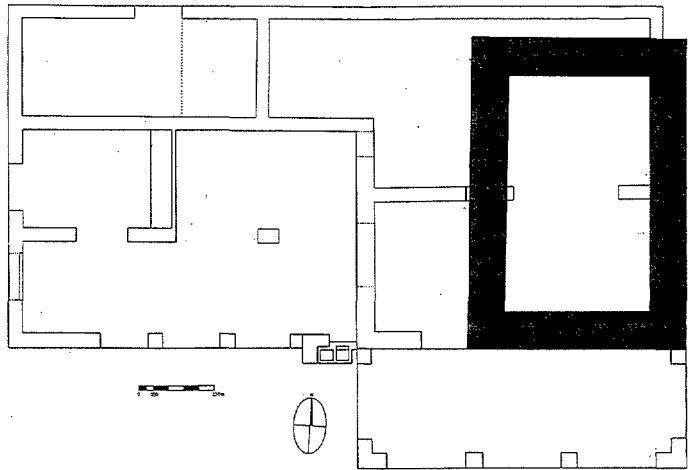
Sobre el que seria llavors un tossal pràcticament nu de vegetació, fora dels terrenys d'horta però ben comunicat amb ells i amb les dues alqueries de Fleix i Campell, es construeix l'edifici que hem batejat com la torre andalusina de la Casota.

Es tracta d'un edifici sòlid de planta rectangular de deu metres trenta centímetres de frontera per uns set metres de façana lateral, seguint una proporció aproximada d'1 x 1,5. Sols la façana est conserva una obertura, coberta per una volta rebaixada amb dovellatge de cantals, que suposem seria l'únic accés. Per a la seua reconstrucció proposem dues opcions: Una primera, en la qual la volta seria de descàrrega, embeguda dins d'una tapiada

Figura núm. 2.- Plànol amb les restes documentades de la planta de la torre andalusina. Noteu les canals en secció de les tres agulles de la tapiada que conformava el mur nord. El mur sud apareix seccionat i aprimat a la meitat de la seua gruixa original. Autor: F.L.N.A.



Làmina núm. 1.- Sobre el plànol de la rehabilitació, veiem la planta de la torre andalusina destacada en gris. Període II. L'accés seria per l'est. Autor: F.L.N.A., en base al plànol del Taller de Arquitectura Gilabert.

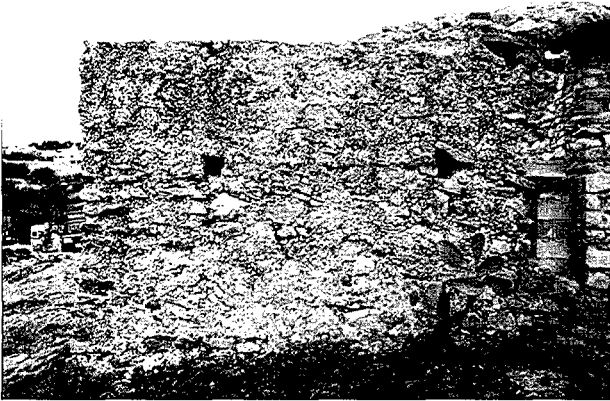


i oculta a l'exterior, result en una llinda plana. Una segona, en què hauria estat emmotlada damunt d'una volta, oberta en arc a l'exterior i feta amb rajoles o carreus. Hi aplega la tercera senda, aquella que hem identificat adés amb el camí d'accés original.

En els dos sondeigs efectuats dins dels seus límits, no s'ha constatat ni cap divisió interna ni cap refecció, ni tan sols del paviment. D'açò podríem deduir una activitat de curta durada després d'una ràpida construcció. Es configura un únic ambient sense cap element interior (llars, veixells

d'emmagatzematge, etc.) que permeta suposar el seu ús com a habitatge.

L'única tècnica constructiva emprada en l'edifici és la tàpia o encofrat, en aquest cas d'argamassa de calç amb abundants grava i codolets de riu, i lloses i cantals calcaris disposats en filades quasi horitzontals. Aquests darrers, sols són visibles per la pèrdua de la crosta exterior de calç en algunes parts i per la documentació d'una de les tapiades seccionada horitzontalment. Els forats de les agulles de la tàpia foren coberts amb lloses menudes i planes per a evitar que el morter abocat entre les tapieres obrés la fusta de l'agulla i la unís amb el mur. (Vg. Fot. núm. 2 i 3)



Fotografia núm. 2.- Exterior. Meitat sud del mur andalusi est. Notem les quatre agulles que s'hi veuen. Dalt, a l'extrem dret, l'agulla es desplaça de la vertical de la seua corresponent inferior a fi d'acostar-se a l'entrada. Així, sobre aquesta agulla i la seua bessona de l'altre costat, se sostindrien les tapieres per a fer l'emmotlada sobre l'arc o la llinda de la porta.



Fotografia núm. 3.- Interior. Meitat nord del mur andalusi est. Podem veure com traven les tapiades del cantó nord-est. Notem la secció vertical d'una tapiada del mur andalusi nord, i al seu costat dos dels forats de les agulles. La tapiada més alta ha perdut la crosta exterior i deixa veure les filades horitzontals de cantals i lloses del seu interior. A l'esquerra hi ha la prolongació del mur andalusi est, en maçoneria de pedra. A la dreta veiem el pilar nord-est i, en alçària, la seua travada amb el mur andalusi; així com també el mur central de la masia i les restes de l'alçat del mur est de la masia.

La unitat metrològica emprada pels constructors fou el colze *ma'muni* de 47 centímetres. A ell responen la gruixa de les tapiades, d'entre 1,17 i 1,20 m, ja que podríem reduir-la a 117,5 cm, és a dir a dos colzes i mig. També l'alçària de les tapieres hi té a veure, puix si amídem entre la part de davall de la llosa de l'agulla superior i la base de l'agulla inferior corresponent, tenim de nou dos colzes i mig. Si descomptem l'alçària mitjana dels dos forats de les agulles tindrem uns 94 centímetres: dos colzes *ma'muni*. La façana est, de 10 m i 30 cm, no se'n va molt d'una mida teòrica de 22

colzes (10 m i 34 cm) de la mateixa manera que 15 colzes (7,05 metres) és, si fa no fa, la llargària dels murs curts.

Hem intentat també d'individualitzar la longitud de les tapieres, però no ha estat possible, ja que l'únic mur conservat en tota la seua llargària, l'est, té l'element de distorsió de l'accés, el qual a més està molt destruït. El mur sud, que conserva l'alçat, no manté tota la llargària, mentre que el mur nord i l'oest no conserven ni tan sols l'inici de la primera tapiada, sinó sols el seu basament. Potser les tapieres eren fetes a la mida de la paret a construir, cosa que tampoc no tindria res d'estrany en aquests edificis. A les agulles estudiades —pel que sabem sempre tres per tapiada— de les dues extremes, una es troba sempre a la vora de la tapiada amb la que trava i l'altra a 1,18 metres del seu extrem, mentre que la central manté amb elles separacions diverses.

Les tapiades apareixen construïdes sobre una fonamentació de maçoneria de calç i pedra calcària, que s'assenta de forma irregular sobre la roca mare. Aquests fonaments apleguen a una alçària d'uns 50 centímetres al lloc de màxim pendent, al vessant est. En les dues tapiades i mitja que es conserven, com a màxim, en alçat no s'observen ni forats de biga ni l'inici d'una volta, pel que se li suposa un sostre més alt, amb el primer pis per damunt dels tres metres i mig d'alçària a l'interior. Possiblement els diferents forjats se sustentarien sobre bigues de fusta, ja que la llum interior de la navada no és gaire gran, poc més de quatre metres i mig. Si li suposem una alçària, a més de la planta baixa, d'almenys dos pisos i terrat, gens estrany en una fortificació, podríem calcular una alçària total de més de deu metres. Hem de suposar que d'ésser així, la gruixa dels murs minvaria com més amunt, a més de disminuir la proporció de cantals i lloses en la seua composició.

Els únics estrats relacionats amb els murs i la fonamentació conservada, són els corresponents a un únic paviment de calç i al seu reble de preparació i anivellament (Vg. Foto núm. 4). L'aproximació cronològica per a la

Fotografia núm. 4.-
Sondeig A. Interior de la torre andalusí en procés d'excavació. Detall del paviment de calç d'època andalusina, la taca de color blanc d'enmig de la imatge, conservava l'empremta d'un cabàs terrer del que es distingien perfectament les llatres trenades d'espart ãmalgrat la fotografia maldestra. A la dreta hi tenim el basament del pilar nord-est que s'assentava directament sobre el paviment antic.



construcció ens l'aporta la ceràmica trobada en aquest reble. Es tracta de restes fragmentàries de vaixel·la de taula produïda en els tallers de Daniya, la medina més propera, enquadrables entre el segon terç del segle XII i mitjan segle XIII, en època almohade que coincideix amb una etapa de fortificació del territori andalusí, i especialment del Xarq al-Andalus, davant de l'avanç dels regnes cristians.

La fortalesa de les tàpies que el conformen, així com els únics paral·lels tipològics i metrològics localitzats fins ara —un mur del castell d'Ambra a Pego, la torre de Benimahmud de Pedreguer i alguns paraments de datació andalusina de diversos castells de la Vall de Seta²—, assenyalen cap a una construcció de tipus militar, una torre, com a interpretació funcional més probable. Es planteja així l'existència d'una tipologia de torre de planta rectangular de grans dimensions en contrast amb les conegudes fins ara a la comarca. Aquesta torre compliria les funcions de guaita des d'un punt estratègic vora el camí vell que travessava la Vall, aproximadament en la seua meitat, des del qual es talaien els castells de les Atzavares, Pop, Dénia i Segària, a més del camí des de la Rectoria i des de la vall de Pop, Murla i Benigembla —la Portella. A més, la proximitat dels antics assentaments andalusins de Campell i Fleix, fa pensar en la possibilitat que es tractés de la torre que els defensava, o bé formés part d'un altre tipus de defensa comunal, com una torre – graner o de protecció d'un albacar, ben probable per la topografia del lloc, però sense entitat constructiva conservada.

Període III: Destrucció de l'edifici andalusí

Entre mitjan segle XIII i el primer terç del segle XIV

Com hem dit adés, creiem que l'edifici fou abandonat poc després de la seua construcció. Tanmateix aquest abandó per ell mateix no justifica l'estat de destrucció en què es troba l'immoble. Uns murs de més d'un metre de gruixa, fets amb una argamassa rica en pedra i en calç, sense nucli ni barreja de terra o argila, no desapareixen fàcilment per la simple acció dels agents erosius. D'aquí ve que ens preguntem el perquè d'aqueixa destrucció radical. Potser la resposta estiga en el desenvolupament de l'agitada història de la segona meitat del segle XIII.

En efecte, les revoltes mudèjars que somogueren el domini jaumí a la zona meridional del regne valencià portaren com a conseqüència el desmantellament intencionat de moltes fortificacions en ús al darrer període andalusí, que podien ésser emprades com a base per a la resistència de les aljames. Així, quasi podríem afirmar que totes les fortificacions que no s'adaptaven a la nova dominació feudal i que no podien incloure's dins de l'entramat de fortificacions regnícoles, foren assolades i desproveïdes d'utilitat militar.

Deixant a banda les polèmiques sobre l'origen i l'ús de les fortificacions andalusines, la seua abundància dins d'una atapeïda xarxa defensiva, així com el seu control per part de les aljames feien d'elles un element de destorb

2.- Vegeu, per exemple, la torre de Benimahmud a Terra, sol i aigua..., i la descripció del castell de Seta a El Comtat, Una terra de Castells.

per al nou domini feudal. En el feudalisme l'exercici de la violència i també el dret a bastir i mantenir fortificacions, és sòlidament unit al domini econòmic imposat pel senyor feudal. Moltes de les construccions anteriors pogueren adaptar-se a aquest nou ús com a element principal d'opressió feudal, però moltíssimes altres no hi tenien sentit, i en moments de revolta, anticristiana i antifeudal, podien suposar una possibilitat de defensa per part de les comunitats mudèjars, com de fet ocorregué amb les revoltes d'Al-Azraq o en temps del rei Pere el Gran.

Tanmateix, el destí d'aquestes fortificacions menors, com les talaies i torres d'alqueria —molt sovint abandonades en desaparèixer la xarxa castral que les originà com a elements d'unió i suport dels *husûn*—, a penes si ens és conegut ja que l'interés dels cronistes de l'època se centra especialment en els grans fets d'armes i en els castells més importants. Sense haver aprofundit en la documentació que hi ha sobre la Vall, podem dir que en temps de la rebel·lió morisca del 1609, que hi nasqué, el castell de les Atzavares i el castell o muntanya – refugi de Pop, de sòlida i coneguda arrel andalusina, foren rehabilitades i tretes del seu abandonament per a servir de bastions defensius als moriscs que s'hi aplegaren. Cap referència emperò, a aquesta torre que devia restar oblidada des de feia temps.

Període IV: Reaprofitament de l'edifici andalusí

Entre el segle XIV i el segle XVII
(Vg. Fot. núm. 5)

Sols tenim un estrat de deposició damunt del paviment andalusí citat adés. Els materials ceràmics que hi trobarem, són tots de construcció, bàsicament rajoles de 30 x 14,5 x 3 centímetres, i teules, de les quals no hem reconstruït cap exemplar prou sencer com per a prendre'n les mides. La seua dispersió coincideix amb l'únic ambient de l'edifici andalusí, per la qual cosa podem suposar que aquest encara conservava els quatre murs



Fotografia núm. 5.- Sondeig A. Interior de la torre andalusí, en procés d'excavació. Veiem un estrat de deposició format essencialment per rajoles i teules, que semblen amuntegades. A la dreta, el mur andalusí nord.

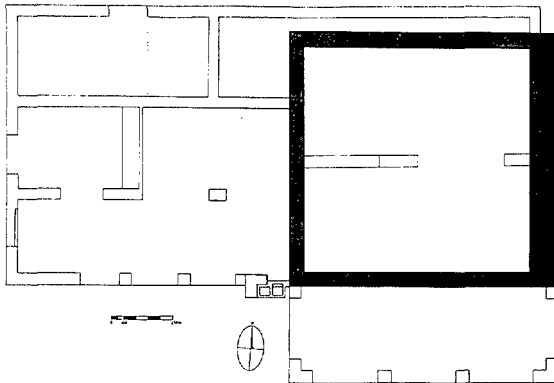
i que estava en ús. Interpretem aquest estrat com l'enderroc d'algun tipus de construcció que reutilitza els murs andalusins, potser un sostre on les rajoles funcionarien com a tegells damunt d'unes biguetes de fusta. Possiblement fou remogut per a extraure'n materials de construcció aprofitables. El fet de trobar les rajoles netes sense cap resta de morter, possiblement recolze aquesta hipòtesi, ja que podrien obrar-se sols amb un poc de fang. Després de desenrunar-ne l'interior i d'exhumar el paviment andalusí, que devia d'estar en mal estat i desgastat en part, hi construirien una coberta de teulada. Potser el seu ús fou com a corral o tancat per al ramat, ja que ni rebé cap nou paviment, ni hi trobem senyals d'haver estat un habitatge —com restes de foc—, ni tan sols tenim un estrat d'ús i habitació.

Les dimensions de les rajoles semblen seguir patrons metrològics d'època cristiana: 29 x 14 x 3 centímetres, són les mides estàndard de la rajola o maó mitjà català, basat en un pam d'uns 22,65 centímetres. Com que no trobem cap canvi estructural important, creiem que s'empraria la navada tal i com era originalment amb l'accés per l'est i amb un sol aiguavés a l'est, devers el pendent més fort.

Període V: L'edifici de planta quadrada

*Entre el segle XVII i el darrer terç del segle XVIII
(Vg. Lám. núm. 2)*

En aqueix moment canvià radicalment la fesomia de la torre andalusina desmantellada, ja que les seues restes pateixen una primera reconstrucció i reutilització dins d'un nou edifici. En proposem l'existència hipotètica a partir d'una informació aliena al procés estricte d'excavació: el plànol de



Làmina núm. 2.- En gris, l'estructura que proposem per a l'edifici de planta quadrada. Període V. Podem observar com es reaprofitarien parcialment els murs andalusins nord i sud, mentre que l'est, on es mantindria l'accés continu inalterat. Autor: F.L.N.A., en base al plànol del Taller de Arquitectura Gilabert.

la Casota previ a la seua demolició i rehabilitació. Així hi veiem com el mur andalusí sud és prolongat fins als 10,75 metres per un mur mestre amb una gruixa d'uns 60 centímetres, més o menys la mateixa que en l'actualitat té

aqueix mur andalusí sud. Per açò suposem que la destrucció parcial de la tàpia fou coetània a la construcció d'aquest mur. En aquesta distància, un mur d'igual gruixa i datació, naix perpendicularment en direcció nord amb una llargària de 7 metres i mig aproximadament. Ara bé, si amidem la llargària interior d'aquest nou mur sud, ens crida l'atenció el fet de coincidir amb la que hi hauria entre els murs andalusins nord i sud si el primer d'aquests hagués patit la mateixa disminució de la gruixa que el segon. Si a més, allarguem el mur nord com ho fou el sud i prolonguem un poc el mur perpendicular que hem dit adés, obtenim un edifici amb una perfecta planta quadrada. Així doncs, hem decidit de situar-hi el moment d'arrasament total del mur andalusí oest. Aquesta construcció la posem en relació amb tres unitats estratigràfiques de destrucció i dipòsit observades en l'excavació i en els murs estudiats.

El mur frontier andalusí es deixà igual, suposem que a l'alçària que conserva, i amb la seua gruixa original, potser se situara en un lloc de fort pendent i on serveix de contrafort. Desconeixem totalment la funcionalitat d'aquest edifici, així com també la seua distribució interior, possiblement no passés d'èsser un gran corral de tancar ramat.

Període VI: La masia de la Casota

Entre finals del segle XVIII i el tercer quart del segle XX

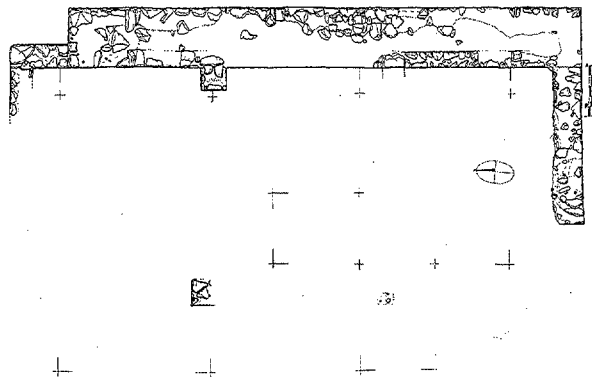
Sens dubte, és en aquest període que s'hi construeix una gran casa de camp o masia, el millor representat i conegut tant pel registre arqueològic com pels testimonis recents aportats pels veïns i sobretot gràcies al plànol previ a la seua destrucció. Hem pogut diferenciar tres fases dins de la vida de la masia, d'entre les quals, emperò la més interessant sens dubte és la original i més antiga.

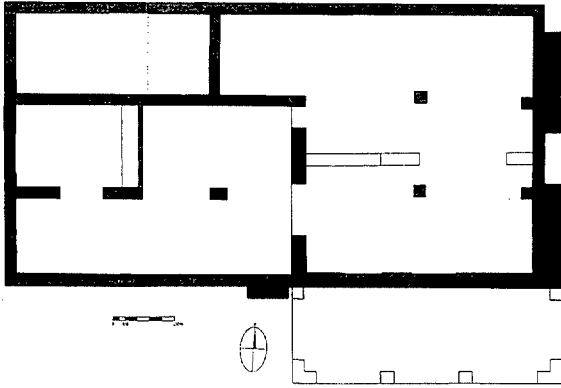
Fase 1: Construcció de la masia original

(Vg. Fig. i Lám. núm. 3)

Figura núm. 3.- Plànol amb les restes arqueològiques corresponents al Període VI, Fase 1. Noteu la prolongació del mur andalusí est, el mur nord de tancament, així com també les restes dels quatre pilars documentats. El pilar sud-est, la situació del qual es marca amb línies discontinües, fou documentat per la pervivència en l'alçat del mur andalusí est de la travada que els unia.

Autor: F.L.N.A





Làmina núm. 3.- Hem destacat en gris les restes que corresponen al Període VI, Fase 1. Veiem el cos oriental que reaprofitava en part les restes del període anterior, i les transforma en emprant un sistema de sustentació sobre pilars. L'accés andalusí ha estat paredat. Hem deduït que els dos cossos de l'edifici es comunicarien pels accessos que veiem tancats en el plànol de la rehabilitació. Autor: F.L.N.A., en base al plànol del Taller de Arquitectura Gilibert.

En un moment indeterminat però que podem iniciar dins del darrer terç segle XVIII, en el context de l'expansió de les terres de secà a costa de terrenys incultes i de muntanya que s'artigaren i abancalaren. Com veurem també, l'estructura arquitectònica de la primera masia emprà molta fusta en forma de jàsseres o bigues mestres, cosa pròpia d'aquesta onada d'arrabassades.

La masia o casa principal aprofita l'anterior edifici quadrat, el destrueix en part i en reaprofitava algunes restes tant d'origen andalusí com de modernes. Es constituïa així amb aquestes restes un cos oriental, que incloïa les restes de la torre i l'edifici quadrat, i un altre occidental totalment de nova planta. El mur andalusí est resta com a façana per aquell costat, tot i prolongar-lo un tant cap al nord. El mur andalusí sud i la seua prolongació de l'edifici quadrat, també s'aprofità com a paret de façana amb tota la seua llargària original, però s'hi obrin dues portes —segons els testimonis dels veïns, i també del plànol del projecte de rehabilitació. Entre elles, a manera d'agulla o pilar, restà un fragment de mur de tàpia de la gruixa d'aproximadament una tapiada. Aquest fragment de tàpia fou enderrocat en no adaptar-se al projecte de rehabilitació. L'accés andalusí fou suprimit i paredat, amb una paret de maçoneria, encara que no es pot descartar que fos aprofitat per a encabir una finestra, ja que la volta emmotlada ho permetia.

Quan enderrocaren el mur andalusí nord es construí el curt mur est de la masia i, en angle recte a aquest i al mur andalusí est, s'aixecà per a substituir-lo el mur nord de la masia, que conformava la façana darrera d'aquest edifici amb una llargària total de 21,30 metres. Continuant l'alineació exterior del mur andalusí sud i la seua prolongació es construí una nova frontera d'uns 22 metres de llargària. Aquesta nova façana presenta una gruixa de mur mestre més prim que en el Període V, d'uns 50 centímetres.

En aquesta frontera sud, s'obrien tres obertures més separades per pilars de 50 x 50, entre el pilar més oriental i el mur de 60 cm. que hem dit adés, hi havia la capelleta d'una cisterna o aljub, que aprofitava un avenc.

Actualment gràcies a la rehabilitació, l'aljub fou reblit amb l'enderroc de la mateixa masia per a fer-hi el fonament sud del xalet. A hores d'ara a penes si és visible la roca retallada, per la qual cosa poc podem dir-ne, ni tan sols podem hipotetitzar sobre la seua antiguitat i relació amb la construcció andalusina. A la banda oest, la façana la formava una paret de 50 cm. de gruixa i, pel que sabem podria tenir dos obertures, una finestra a la primera navada i un accés a la segona.

En efecte, aquest gran edifici amb dos cossos, d'articulació interior incerta pel que coneixem, —si bé hi hem situat dues obertures que creiem veure paredades al plànol de la rehabilitació— és conformava com una gran construcció de tres navades paral·leles, de direcció est-oest. Al cos occidental els elements estructurals sustentadors eren diversos fragments de paret mestra i pilars, sobre els quals, almenys a l'interior, es disposaven jàsseres. Les navades que resultaven tenien una llum d'entre 2,90 i 3,30 metres. En no tenir testimonis al respecte, no sabem si hi havia algun tipus d'arc per a salvar alguna de les obertures. El que sembla el cos principal de la casa, al cantó sud-oest, té dues navades, la sud pràcticament oberta i que podríem definir com una naia de 10,90 per 3 metres. El que en plànol sembla una finestra que mira a l'oest pot haver estat una obertura salvada per un arc. L'aljub obert cap a l'interior tampoc no és cap excepció, ja que la naia tenia alhora funcions com a lloc per a cuinar i viure a cobert però amb prou claror. La segona navada es troba separada per un barandat que forma dos estatges, un a la dreta, obert a la naia per dues obertures separades per un pilar de 50 per 70 centímetres. A l'esquerra un estatge accessible per l'oest i per la naia, té el que sembla un banc de 65 centímetres de fondària, adossat al barandat interior. La tercera navada hui sembla del tot tancada, menys un accés des de l'exterior a un estatge, aïllat de la resta de la masia; no és d'estranyar atesa la seua orientació a tramuntana. La difícil articulació que té amb la resta del cos occidental, podria indicar que és un afegitó d'aquesta fase i, en tot cas, que és contemporani a les reformes del cos oriental que descrivim tot seguit.

El que hem definit com a cos oriental de la masia, on hi havia l'edifici quadrat i la torre, també es dividia en tres navades alineades amb les anteriors. En efecte, durant l'excavació s'hi localitzaren les restes de quatre pilars que sustentarien jàsseres i prolongarien en aquest cos les navades del cos occidental. L'espai interior, diàfan pel que sabem, sembla emperò encarat cap al sud perpendicularment a les navades del cos occidental. Aquesta disposició en què a un cos d'habitatge s'ajunta un cos dedicat a graner o estable que es desenvolupa en perpendicular, també s'observa a diverses alqueries de l'horta de València. Possiblement llavors s'obrí l'accés de dos metres deu que apareix, paredat i clos, al plànol de la rehabilitació entre el cos occidental de la masia i la primera navada del cos oriental. Potser també s'obrí llavors l'altre accés que s'hi observa i que comunica la navada central del cos occidental i la navada central del cos oriental. Per últim direm que sembla que les dues primeres navades es cobriren per una coberta de teulada,

en dos trams a diferent alçària i amb l'aiguavés cap a migdia, potser que tingués una cambra falsa o unes golfes davall de la teulada inclinada i damunt d'un trespol. La tercera navada segurament es cobria, com fins a la seua destrucció amb una teulada d'un aiguavés cap a tramuntana.

Fase 2: Reestructuració de la masia

(Vg. Fig. i Lám. núm. 4)

Aquesta masia que hem descrit fou reestructurada seguint unes altres característiques arquitectòniques en una data que podríem arriscar com la segona meitat del XIX. La principal reforma i la més radical és sens dubte la portada a terme al que hem dit cos oriental de la masia. Així es comprova arqueològicament que l'estructura de tres navades sobre jàsseres i pilars,

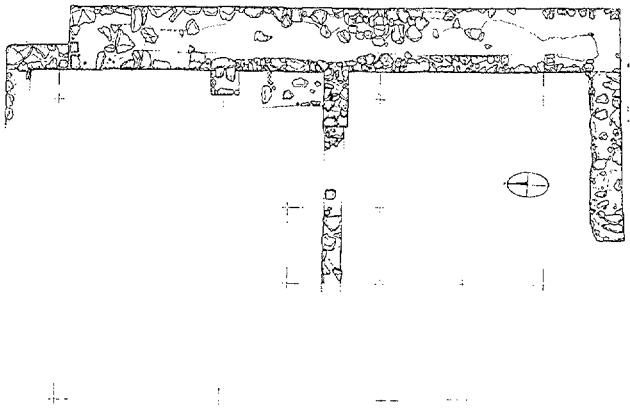


Figura núm. 4.- Plànol amb les restes arqueològiques corresponents al Període VI, Fases 2 i 3. Noteu la pervivència del pilar nord-est, que prové de la fase anterior, reaprofitat per a limitar i sostenir una menjadora, que s'uneix pel sud al mur central de la masia. El mur estret i fragmentat que veiem que prolonga el mur central, paredava l'accés entre les dues navades del cos oriental en aquesta fase. Autor: F.L.N.A.

fou substituïda per una altra molt diferent de dues navades, de 9 per 4,40 metres al sud i de 9 (mínim) per 5,40 metres al nord, orientades també est-oest, amb una paret mestra interior o travessa, tallada emperò per dues grans obertures que es cobriren amb jàsseres. La navada nord, en l'estat previ a la seua destrucció tenia una forma no del tot rectangular, ja que al cantó nord-oest s'hi afegia un espai de 3,15 per 3,5 metres, que en la Fase 1 de la masia, formava part de la que hem definit com a tercera navada a la qual s'afegeix ara poc més de la meitat de l'antiga navada central. Aquesta segona navada se'ns revela com a estable o quadra ja que tenim el testimoni de la menjadora o pesebre que aprofita com a límits als que s'adossa el mur central de la darrera masia i el pilar nord-est de la masia, al qual salvà en part de la destrucció. La construcció d'aquesta paret travessa obliga a trencar el paredat que cloïa l'accés andalusí per a tornar-lo a alçar a nord i a sud del mur central de la darrera masia. Aquest mur central sols tenia un recorregut cap a l'oest d'un metre per a configurar-se —segons el plànol de la rehabilitació— després un accés amb una llum de tres metres i mig. Després, i sempre des de la interpretació d'aquest plànol, hi hauria un altre mur de càrrega de metre i mig, i a continuació, un altre accés de tres metres de

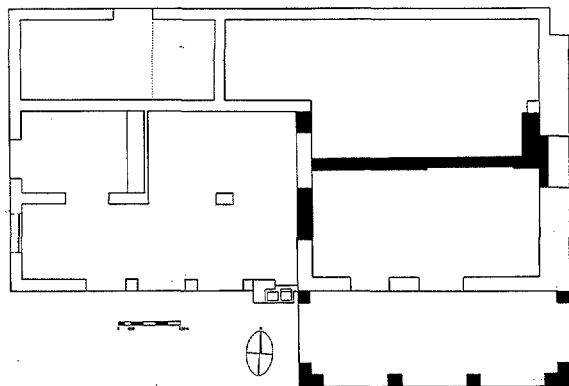
llargària que aplegava al mur transversal.

La raó de tots aquests canvis és molt possible que fos la necessitat d'aixecar un primer pis damunt de la primera navada del cos oriental. Açò obligà a fer tota una sèrie de canvis en el sistema de teulades, ja que en comptes de dos únics trams de teulada amb dos aiguavessos oposats, es canvia a quatre trams de teulades: els dos antics es mantingueren al que hem dit cos occidental, mentre que dos nous es feren al cos oriental: un que vessava a migdia i avançat respecte al cantó nord-est del cos occidental i més alt respecte a ell; i un altre que vessava a tramuntana, que continua el pendent de la teulada de la tercera navada, i es prolonga cap al sud dos metres trenta centímetres.

Si bé no en tenim cap prova, el que ens sembla és que aquests canvis estructurals els provocà una primera partició de la propietat en dues parts més o menys iguals en superfície, i que els propietaris de l'antic cos oriental decidiren millorar la seua propietat amb un primer pis, que trencava la unitat constructiva i de teulades de la masia.

En el plànol del projecte veiem un cos edificat davant la façana sud de la masia en aquesta banda oriental, si bé no tenim cap descripció d'ell més que aquesta planta i secció, podem dir que es tracta clarament d'un riurau annex, amb àmplies obertures a totes les orientacions menys a tramuntana, la més freda i humida. Pel que sembla s'obria a est i oest per arcs molt rebaixats, que malgrat la senzillesa del dibuix podem interpretar sense molt de risc com fet amb dues o tres capes de rajola disposada de través, seguint la tècnica de la volta a la catalana, usual en les construccions tradicionals. Per contra, les obertures de la façana frontera se salven amb jàsseres formades per dos troncs junts. Hem decidit situar-lo cronològicament en aquesta fase ja que es tracta d'un cos clarament afegit. Possiblement en els darrers anys d'esplendor de la pansa, a finals del segle XIX i fins als anys 20 del segle XX.

Làmina núm. 4.- En gris fosc apareixen les estructures que creiem afegides al Període VI, Fase 2: La naia, la menjadora, el mur central de la masia, la nova clausura de l'accés andalusí, i el paredament dels accessos des del cos occidental. Noteu la pervivència del pilar nord-est de la fase anterior. En gris més clar, hem situat les parets de partició que dividiren el cos oriental al Període VI, Fase 3. Hem suposat que l'accés a la navada nord d'aquest cos no fou representada al plànol de la rehabilitació en trobar-se tot aquest mur assolat. Autor: F.L.N.A., en base al plànol del Taller de Arquitectura Gilabert.



Fase 3: Partició de la masia

(Vg. Fig. i Lám. núm. 4)

Sabem pel testimoni dels veïns del poble que el mas de la Casota fou dividit entre diversos propietaris. Com a testimoni de la divisió dels espais de la masia entre ells tenim l'estructura arqueològica que hem batejat com paret de partició, la qual aïllava les dues navades del cos oriental; sobre el plànol, aquesta paret de partició no apareix, ja que era molt fluixa i caigué durant els anys d'abandó. Per contra, l'altra obertura paredada entre les dues navades sí que devia estar dreta quan s'alçà el plànol i sí la trobem representada. No s'hi reflecteix cap entrada a la segona navada, accés que sols podria situar-se al mur nord de la masia i que potser ja no s'hi reconeixia pel seu grau de destrucció.

Període VII: L'abandó de la masia

Segona meitat segle XX

Aquest abandó degué coincidir amb el *boom* turístic de la costa i la decadència dels conreus tradicionals, als anys seixanta i setanta, sinó abans. Es degué de produir gradualment i, gairebé segur, de forma diferent segons el propietari de cada part. Pel que sabem l'estat en què es trobava la masia era realment lamentable, en estat ruïnós fou emprat com a lloc de joc pels xiquets que col·laboraven a la seua destrucció, i fins i tot com a escenari per a una pel·lícula de baixíssim pressupost que hi rodà unes escenes d'incendi que creiem constatat arqueològicament en una gran taca de cendres que cobreix gairebé tota l'àrea excavada.

Període VIII: El xalet

1998 – 1999

Aquest darrer període sols mereix un breu comentari. Malgrat conservar en tota la seua alçària la majoria dels murs mestres i totes les cantoneres de pedra picada, l'estat de la masia era ben penós. Possiblement, fins i tot era realment necessària la seua demolició, almenys parcial. Tanmateix, el projecte de rehabilitació de l'immoble sols respectava les restes andalusines i no conservava quasi res de la masia, ben interessant com a arquitectura tradicional i, perquè no, com a testimoni material del que suposà la nova conquesta de l'espai de la Vall de Laguar pels repobladors mallorquins i de l'expansió dels paisatges del secà entre el segle XVII i finals del segle XVIII.

Després d'açò, hauríem de preguntar-nos com fer compatibles, en l'actual onada constructiva, els nous usos i el bé patrimonial. Segons el projecte de rehabilitació esmentat, i en vigor, la torre andalusina quedava integrada en el nou edifici. Ara, una vegada estudiat el jaciment, reconeguda la seua importància i garantida (?) la seua conservació, caldria revisar el projecte no sols per a preservar les restes, sinó de forma que es respecte la

seua entitat constructiva i el seu caràcter patrimonial i històric. Aquests són uns valors que caldria accentuar i no destruir, i fins i tot s'hauria de cercar la manera de fer més proper i visible aquest fragment del patrimoni històric de la Vall de Laguar. El fet d'ésser una propietat privada, no hauria d'impedir poder contemplar-lo —ni que siga de lluny— amb un mínim de dignitat, sense cap mortalla en forma de xalet ordinari i despersonalitzat.

P.S. Després de la redacció original d'aquest article, dos fets han vingut a complementar-ne els continguts:

El primer ha estat la coneixença del llibre de l'arquitecte alteà Miguel del Rey: *Arquitectura rural valenciana*; en ell trobem alguns dels paral·lels que demanava la masia. Malgrat tot, res més no podem fer per la manca de dades, ja el nostre estudi és, per desgràcia, *post mortem*, basat en la imatge congelada d'una construcció difunta. L'arquitectura tradicional de la comarca —urbana i sobretot rural—, demana a crits un catàleg i un estudi interdisciplinari acurats davant la seua imminent transformació i/o desaparició.

El segon fet és l'adquisició de la Casota pels veïns Antonio i Quini, els quals —encisats pel paisatge i el patrimoni de la Marina—, sens dubte zelaran i vetlaran per la conservació, respectuosa i digna, d'aquest vestigi del passat.

Bibliografia

A.A.D.D.: *Terra, sol i aigua, Itinerari per les restes àrabs als termes de Pedreguer, Gata, Benitatxell i Xàbia*. Ajuntaments de Pedreguer, Gata, Benitatxell i Xàbia, 1994. Llibret realitzat pel grup "Saqaliba", d'alumnes de l'Institut de batxillerat de Xàbia; dirigits pel professor Alfredo López.

AZUAR RUIZ, Rafael (dir.): *El Castillo del Río: (Aspe, Alicante), Arqueología de un asentamiento andalusí y la transición al feudalismo (siglos XII – XIII)*. Àrea de cultura, Diputació Provincial d'Alacant, Alacant, 1994.

BAZZANA, André, CRESSIER, Patrice, i GUICHARD, Pierre: *Les châteaux ruraux d'al-Andalus, Histoire et archéologie des H.us.ûn du sud-est de l'Espagne*. Publications de la Casa de Velázquez, Madrid, 1988.

DEL REY AYNAT, J. Miquel: "Un espai filtrant en l'arquitectura rural dispersa de la comarca de la Marina", a *Aguaits*, núm. 6. IECMA, la Marina Alta, estiu 1991, pàgs. 9 a 16.

— : *Arquitectura rural valenciana, Tipos de casas y análisis de su arquitectura*. Direcció General de Patrimoni Artístic de la Conselleria de Cultura, Educació i Ciència, Generalitat Valenciana, València, 1998.

FERRER I MARSET, Pere: *El Comtat, Una terra de castells*. Centre d'Estudis Contestans i M. I. Ajuntament de Cocentaina, Cocentaina, 1996.

FULLANA, Miquel: *Diccionari de l'art i dels oficis de la construcció*. Ed. Moll, Mallorca, 1984.

GISBERT, Josep A., BURGUERA, Vicent, i BOLUFER, Joaquim: *La cerámica de Daniya —Dénia. Alfares y ajuares domésticos de los siglos XII – XIII*. Ministeri de Cultura, Madrid, 1992.