

RITUS I TRADICIONS A LA MARINA ALTA: LA FESTA DEL ROMER A XALÓ

Maria Sivera, Antonia Server, Rafaela Lillo i Xaro Cabrera

Complexitat, varietat, modernitat i tradició són mots obligats per definir la comarca de la Marina Alta. Aquesta conjunció és la primera observació de qualsevol visitant i la primera anàlisi dels estudiosos de la comarca, perquè es produeix en aspectes ben diferents com el paisatge (mar, muntanyes, conreus de secà i de regadiu, marjal...), les artesanies (terrisseria, marroquineria, treballs d'artesanies vegetals,...) les elaboracions tradicionals de productes agrícoles (pansa, vi, mel...), els aspectes gastronòmics (embotits, vins, dolços...) els ritus i tradicions (la festa de Sant Blai, Sant Antoni, la festa del Romer, la Salpassa, les fogueres de Sant Joan, els bous...) fins i tot es produeix i és molt destacada aquesta varietat i diferenciació en els trets lingüístics dels habitants de cada població (expressions, lèxic, fonètica).

Aquesta complexitat queda palesa, d'una forma molt manifesta, en els ritus i festes tradicionals dels pobles de la Marina. Se celebren les festes universals com Nadal o Setmana Santa amb les celebracions religioses pròpies, però amb una empremta idiosincràtica en els aspectes gastronòmics principalment. Es celebren festes de «quintos i quintes», festes recordant algun fet històric (moros i cristians), commemorant el Sant Patró, demanant a Déu o als sants protecció (festa del Romer, Salpassa...), amb fins curatius (Sant Blai)...

La festa del Romer a Xaló, celebrada en honor de Sant Pere Màrtir, és del tipus de festa de celebració agrícola on el sant farà d'intermediari entre Déu i el poble perquè les seues collites i els seus béns estiguen protegits.

L'espai i el temps de la festa té dues parts molt diferenciades: el dissabte, vespra de la festa o celebració profana i el diumenge, dia de la celebració religiosa. L'espai de la festa del dissabte és al Fondo, una part de la Solana, però es pot considerar espai de la festa tot Xaló i els seus voltants. La participació popular és tan gran i tan rica que xiquets i xiquetes, jóvens, hòmens i dones omplien els carrers de Xaló en romeria cap a la muntanya. Sendes i camins van dirigint la gent al lloc de reunió per collir romer i per berenar. Aquesta festa està molt arrelada i és un magnífic motiu per a reunir familiars i amics que ja no viuen al poble i que acudeixen en aquest cap de setmana per retrobar-se.

El diumenge és el dia de la celebració religiosa. Canvia l'espai del dissabte, la muntanya, per l'església. Els carrers de Xaló, pels quals s'acompanya el sant, de la plaça a l'ermita, són l'altre espai de la festa del diumenge. També canvia l'aspecte formal dels participants a la festa; semblen uns altres habitants. Els que anaven el dia anterior vestits informalment amb robes còmodes i esportives, acudeixen a missa molt elegants: menuts, jòvens, majors, vells... Tots amb el seu manollet de romer engalanat amb molt bon gust i imaginació.

El dissabte els participants de la festa anaven amb cabassets de palma, motxilles o bosses per portar el berenar (els "bollos" de pèsols) i per omplir-lo de branquetes de romer a la tornada. El diumenge les branquetes de romer estan ben lligades amb cintes i guarnides amb flors. Els cabassos de palma han restat a casa, pels dies de feina.

La festa del Romer a Xaló, estudiada detingudament en el següent article, ha estat seleccionada com la primera d'una sèrie de ritus i tradicions de la Marina que considerem dignes pels elements tradicionals que posseeixen malgrat pels temps d'homogenització dominants en els moments actuals. Les autores del treball han estat espectadores i participants actives d'aquesta festa del poble de Xaló completament viva en l'actualitat.

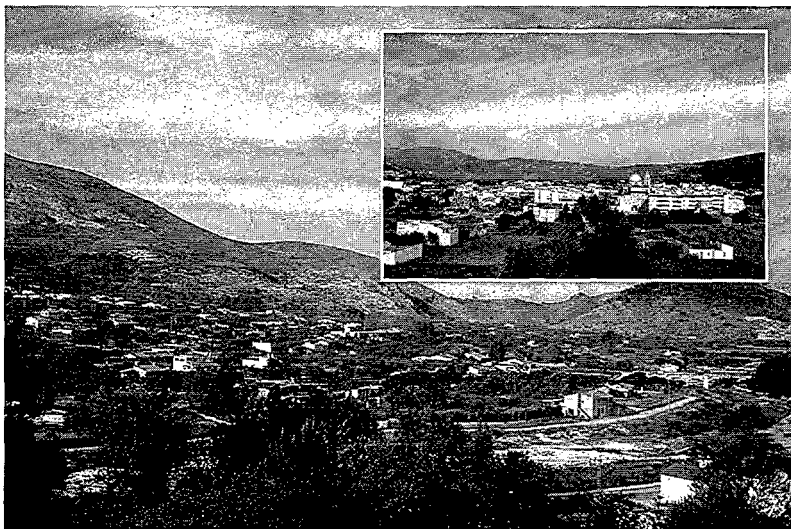
Xaló. Descripció General.

Aspectes físics.

Xaló, pertany a la Comunitat Valenciana i més concretament a la comarca de la Marina Alta que està situada a la part nord-oriental de la província d'Alacant, limita al nord amb la Safor (província de València) a l'oest amb la comarca del Comtat, al sud la Marina Baixa i a l'est s'obri a la Mediterrània. Els seus 759 km² de superfície presenten nombrosos contrastos, oferint gran diversitat de paisatges, de manera que des de la franja del litoral es passa a l'abrupte interior a través de llargues valls i corredors pels quals discorren els principals rius de la comarca (Girona, Xaló) encaixant-se entre els relleus.

La Vall de Xaló, situada al sud de la Vall del Pop, està presidida pel poble de Xaló. Aquestes Valls limiten al nord amb Pedreguer, Benidoleig, Orba, i la Vall de Laguar, a l'oest amb Tàrbena i Callosa d'En Sarrià, al sud amb Altea, i a l'est amb Benissa, Senija i Gata. Constitueixen una unitat geogràfica de 106,8 Km² al llarg del riu Xaló o Gorgos i a més de Xaló comprenen els municipis de Benigembla, Murla, Parcent, Alcanalí i Llíber.

Els contrastos topogràfics entre la part del litoral i la zona muntanyenca de l'interior condicionen el poblament, ja que la major part dels habitants es concentren a la zona del litoral, on s'assoleixen densitats de 400h /Km², mentre que a l'interior, no s'arriba als 20 h/km². Però és sobretot en l'ús



Xaló.
Descripció general.

del territori agrícola on més es nota fins i tot aquesta dualitat, interior-costa, i nord-sud, ja que mentre els cultius dels cítrics es localitzen a les planes del litoral i a la vall del riu Girona, a la resta de la comarca predomina el secà, amb els cultius principals d'olivera a l'interior i de vinyes al sud. Xaló com a poble de secà es caracteritza pel conreu de vinyes, ametlers, garrofers i oliveres

El clima és un element físic determinant per a explicar les activitats humanes, ja que incideix de forma directa en les varietats a elegir per als cultius, la seua localització etc. El clima de la Marina Alta, es caracteritza pels estius secs i calorosos, els hiverns suaus i una estació equinocial, la tardor, molt plujosa. Aquestes característiques situen la comarca dins dels trets típics del clima mediterrani, encara que sense problemes d'aridesa més propis de les comarques del sud.

La benignitat tèrmica i l'abundància de precipitacions es produeixen per la posició geogràfica de la Marina Alta i per la configuració del relleu, que, a més a més, perfila les variacions locals dels elements climàtics que presenta la comarca.

El mapa de temperatures mitjanes anuals ens ofereix una gradació entre la costa i l'interior, en funció de l'allunyament de l'acció moderadora de la mar. A la franja litoral les isoterms 18°C i fins a 19°C (Xàbia), mentre que cap a l'interior van baixant progressivament i es situen al voltant del 17°C, i amb valors més baixos al sud (Castell de Castells, Benigembla, i Parcent)

El mes més fred és gener, encara que els registres són superiors als 10°C, mentre que els més calorosos, juliol i agost sobrepassen els 25°C. Les

temperatures extremes poden ser inferiors als 0°C a les valls de l'interior i poden produir danys importants a les collites. A l'estiu arriben als 35°C i fins i tot a 40°C a la costa (Dénia), provocades per les masses d'aire subtropical que arriben a la comarca.

Les precipitacions, que juntament amb les temperatures defineixen les característiques del clima, són de les majors de la Comunitat Valenciana. La mitjana anual és superior als 600 mm., encara que amb certes variacions locals, provocades per l'altitud, l'orientació i l'exposició del relleu. Les precipitacions superen els 900 mm a la franja que va des de Pego a Tormos i superen els 600 mm. al sud, a Benissa Xaló i Alcanalí

Les terres de la Marina participen també de les pluges pròpies de l'àrea de rotació ciclònica de la Safor, particularment activa quan es desenvolupa una situació de depressió freda en altura, sobre la meitat meridional de la façana mediterrània peninsular.

A la tardor, es produeixen més de la tercera part de les precipitacions totals anuals, concentra el màxim de pluges. Hi ha un màxim secundari a l'hivern i la primavera és plujosa i l'estiu sec encara que a l'estiu es produeixen tronades de convecció, provocades per l'acumulació de calor a la superfície.

Pel que respecta a les precipitacions sòlides (pedra), encara que la comarca no és una zona d'alt risc, algunes vegades ocasionen danys importants. Les tronades amb pedra, destrueixen les collites de cireres, a les valls de l'interior, durant el mes de maig o el raïm, als municipis costaners, quan la precipitació de pedra es registra a juny o juliol.

Aspectes urbanístics.

Xaló civilment pertany al partit judicial de Dénia; eclesiàsticament a l'Arxidiòcesi de València i a l'arxiprestat de Sant Vicent de la Font Santa des de l'any 1970; i des del punt de vista militar a la Capitania General de la 3a Regió a València.

La distància fins a la capital de la província és de 75 Km; a València de 103 Km., i a Dénia de 23 Km. Té vies de comunicació comarcal amb Alcanalí (3 Km.) Llíber (1 Km.), Benissa (7 Km.) i Gata de Gorgos (8 km.).

La població s'assenta a la vora dreta del riu Xaló o Gorgos. La superfície és de 34,55 Km² i l'altitud sobre el nivell del mar és de 225m.

Els terrenys sobre els que seu el poble són de l'època secundària, d'argila i calcaris i per tant de bona qualitat agrícola.

El terme municipal es divideix en diverses partides: SOLANA, PASSULA, BALSETA, BENIBRAHIM, CUTES, MURTES, MASSEROF, BÈRNIA



Situació, límits i comunicacions. La Solana.

i PLANISSES.

El centre urbà: Descripció històrica.

Els carrers de Xaló són rectes, plans i s'apinyen al voltant de l'església parroquial.

- L'any 1654: sols hi havia 90 cases.
- L'any 1699: 100 cases
- L'any 1744: 250 cases
- L'any 1807: 386 cases
- L'any 1863: 880 cases.

* L'any 1760 tenia els següents carrers:

- Carrer Major
- Carrer Sta. Anna
- Carrer S. Joaquim
- Carrer Raval
- Carrer les Parres
- Carrer Hospital
- Carrer St. Crist
- Carrer Séquia
- Carrer d'Alacant.

* L'any 1780, a més a més:

- Carrer S. Judes

- Carrer Nou
- Carrer Sant Cristòfol

* L'any 1783, a més dels anteriors:

- La Placeta
- Carrer dels Ponts
- Carrer Ermita de Sant Doméneq
- Carrer la Torre

* L'any 1786:

- Carrer Castell
- Plaça Major
- Carrer Figueres
- Carrer Notari
- Carrer Forn de Baix
- Carrer Casa de Torres
- Carrer Callao.

* L'any 1807, apareix una curiosa descripció dels carrers:

- Camí de Benissa
- Carrer S. Judes
- Carrer Sant Pere o Dtor. Terentí
- Carrer S. Joaquim o Dr Gil Pons
- Carrer Nou
- Carrer Parres o Costura de Xiquetes
- Carreró de les Hortes
- Carrer S. Rafael o Escrivà
- Carrer Placeta
- Carrer Hospital
- Carrer Sta. Anna
- Carrer Cristòfol
- Carrer Forn
- Carrer Major
- Plaça Major
- Carrer Carniceria o l'eixida de Sant Doméneq
- Carrer Alacant
- Carrer Pla de la Séquia
- Carrer Darrere l'Església o de la Torre.

* L'any 1819: El rector Vargas diu que hi havia un total d'11 carrers.

- Plaça y carrer Major amb el Palacio.
- Carrer Sta. Anna
- Carrer S. Judes
- Carrer S. Joaquim
- Carrer Nou
- Carrer Parres
- Carrer S. Rafael
- Carrer Hospital

- Carrer S. Cristòfol
- Carrer Pla de la Séquia
- Carrer Cases Noves

* L'any 1827: Es detallen a més dels carrers les cases.

| | |
|--------------------------------|----------|
| - Plaça Major..... | 45 cases |
| - Carrer Sta. Anna..... | 23 cases |
| - Carrer S. Judes..... | 42 cases |
| - Carrer S. Antoni..... | 14 cases |
| - Barri Nou..... | 45 cases |
| - Carrer S. Joaquim..... | 42 cases |
| - Carrer Nou..... | 29 cases |
| - Carrer Parres..... | 33 cases |
| - Carrer S. Rafael..... | 32 cases |
| - Carrer Hospital..... | 25 cases |
| - Carrer S. Cristòfol..... | 29 cases |
| - Carrer Pla de la Séquia..... | 20 cases |
| - Carrer Alacant..... | 66 cases |

* L'any 1845: Apareix una nota curiosa, de l'Ajuntament, que està en l'Arxiu Parroquial. Es tracta de l'estat dels carrers i diu:

“... Las calles, unas cortas, otras tortuosas y embarazosas por sus revueltas: en la calle Hospital hay edificios que amenazan ruina por su antigüedad y descuido; la calle de las Huertas no tiene edificios sino solo a la izquierda y a la derecha es una acequia, huertos y árboles, lo que embaraza y casi imposibilita el paso del Palio, linternas y andas (en las procesiones) por ser calle angosta, y con los árboles hasta la mitad, y la fetidez de la acequia que arroja el agua, mayormente en vez a que como escasa está encharcada y pútrida; la calle de S. Cristobal está llena de rocas en el piso y tiene que salir la procesión por la misma entrada de la calle S. Rafael, cosa al parecer bastante ridícula; la parte de la calle del Llano, a las veces hay una balsa de agua en medio de ella cuando ésta es abundante, y en su escasez tiene la hediondez que es consiguiente a agua estancada; y siempre el mal olor del matadero y carnicería en esta parte, de callizo... “ En el período de sesenta años aproximadamente ha aumentado esta población en dos terceras partes de edificios, habiéndose formado las calles anchas, bien alineadas, de buen piso, y de ser más largas y rectas de la villa, las que últimamente han sido adornadas con espaciosas y cómodas aceras, por disposición del Sr. Político de esta provincia, formando estas obras nuevas, una elegancia y gusto superior a las antiguas, estrechas y llenas de tortuosidades como obras primitivas...”¹

* L'any 1847 apareixen:

- Carrer de la Enseñanza
- Carrer Bonaire.

1. Miguel Gavilà Perelló i Vicente García Morant : “ A puntos para una futura historia de la Parroquia de la Natividad de Nuestra Señora de Jalón”. *Publicaciones históricas de la Parroquia de Jalón*. Junio 1986. 2ª parte, pag. 37.

* L'any 1850, comença el carrer Campoamor.

* L'any 1860:

- Carrer S. Joan Baptista
- Carrer Verge
- Carrer Duquesa d'Almódovar

*L'any 1891:

- Carrer Salamanca

*L'any 1895:

- Plaça de l'Església..... 11 cases
- Carrer Alacant..... 85 cases
- Carrer Duquesa..... 15 cases
- Carrer S. Joaquim..... 65 cases
- Carrer Parres..... 37 cases
- Carrer S. Rafael..... 29 cases
- Carrer S. Cristòfol..... 38 cases
- Carrer Hospital..... 21 cases
- Carrer l'Església..... 12 cases
- Carrer La Verge..... 66 cases
- Carrer S. Joan..... 48 cases
- Carrer Nou..... 117 cases
- Carrer S. Antoni..... 22 cases
- Carrer Bonaire..... 23 cases
- Carrer S. Judes..... 39 cases
- Carrer Sta Anna..... 23 cases
- Carrer Salamanca..... 54 cases
- Carrer Extramurs (Descampats)..... 67 cases

Demogràficament, fins a 1860 la població creix de manera continuada:

| | |
|-----------|----------------|
| 1715..... | 495 habitants |
| 1794..... | 1687 habitants |
| 1860..... | 3318 habitants |

A partir s'aquesta data començarà a descendre:

| | |
|-----------|----------------------------------|
| 1895..... | Total 819 veïns, 2976 habitants. |
| 1981..... | 1709 habitants. |

Aspectes històrics.

Xaló és el nom de la Vall on s'assenta l'actual població que ha tingut al llarg de la història les següents grafies:

AXALON, EXALON, EXALÓ, XALON I JALÓN.

El primitiu Xaló va ser un agrupament de més de 10 alqueries: Alcau, Almaçarof, Cavui, Curií, Cuca Nahameni, Rahal Zaneigi, Rahal Nahameni, Benibrahim, Liba, Benixaloni, (Ràfol de Xalon o Xaló), que van ser

conquerides per les tropes d'En Jaume I l'any 1256 i donades en feu als soldats participants. El primer fou Pere Catalá.

L'any 1526 els musulmans de Xaló es rebelaren contra el decret que els obligava a convertir-se i es refugiaren a la serra de Bèrnia; posteriorment eixirien del país junt amb els de Callosa i Polop en naus corsàries. Bèrnia és una muntanya de 1128m, que domina la comarca i que conserva un fort en ruïnes que va manar construir Felip II l'any 1570 per controlar les incursions dels pirates barbarescos.

Lloc de moriscos (190 focs el 1609) pertanyia a la fillola d'Ondara, després del Decret d'Expulsió es rebelaren i s'uniren amb els de Tàrbena i Guadalest i foren derrotats per Sancho de Luna.

Alguns historiadors defenen l'origen romà, ja que Salonius (fundus Salonii) vol dir "pago" o "quinta" de Salón.

La festa de Romer.

Origen.

La festa del romer a Xaló es celebra en honor de Sant Pere Màrtir. La celebració d'aquesta festa apareix per primera vegada reflectida en l'Arxiu Parroquial del poble l'any 1712:

“ 29 d'abril. Dobra amb sermó i processó a Sant Pere Màrtir a l'ermita de Sant Doménq, amb benedició de romer i rams. La festa era sufragada; algunes vegades pels devots del sant i , d'altres, per tots els veïns del poble”²

El per què d'aquesta festa no consta en cap arxiu, però és clar que es tracta d'aconseguir un patró-intercessor que protegisca i auxilie les diverses necessitats d'aquesta societat cristiana. En aquest cas junt al poble lliure de pedregades, tronades, llamps... i per tant de les males collites.

Aleshores, la festa del romer podríem considerar-la com una clara representació de la religiositat popular i com a tal deuríem parlar de religió dels camperols. Les pestes, plagues, gelades, tronades, riuades, pedregades... preocupaven els camperols que depenien de collites per a sobreviure. Així, doncs, una reacció generalitzada de la societat rural és buscar l'ajuda dels sants.

La rogativa era la proposta més estesa als mals que assolaven la població. El sistema ritual és molt complex, acompanya el cicle productiu i tracta de donar-li un sentit transcendent. És clar que la festa del romer seria un ritual de conjur contra els trons i els llamps i per tant contra les pedregades.

Els rituals de conjur reflecteixen aqueixa mentalitat popular segons la qual si Déu no causa directament el mal, almenys hi està barrejat. La tempesta, la pedregada, la pluja, la sequera, les riuades, els vents huracanats,

són obra de Déu. Ell domina les aigües, els vents i els núvols; pot, per tant, lligar-los i deslligar-los. En el temps incert que va des de finals d'abril a l'últim dia de la collita la societat rural ha acudit a diverses formes permanents de propiciació pel concurs dels seus patrons i intercessors i en els moments en què la incertesa s'ha convertit en amenaça ha recorregut l'ajuda extraordinària dels sants especialitzats: Sta. Bàrbera, els Sants de la Pedra i en el cas de Xaló a Sant Pere Màrtir.

Hi ha molts pobles que celebren festes semblants a aquesta del romer de Xaló, per tal de lliurar-se de les plagues que afecten les collites dels camperols.

Antoni Ariño fa un estudi detallat d'aquests rituals relacionats amb la conjura de tronades. En alguns llocs es beneïen uns manolls d'herbes aromàtiques, com ara romer i farigola, que presentaven alguns devots. Amb aquestes herbes es confeccionaven creuetes que els seus amos col·locaven a les parets de les finques sembrades subjectant-les amb pedres, per tal que les seues collites es veiessen lliures de plagues i pedregades.

La imatge del Sant.

Sant Pere va nàixer a la ciutat de Verona, a la regió de la Lombardia, al nord d'Itàlia. Els seus pares eren heretges maniqueus, però ell després d'estudiar a la ciutat de Bolonya va ingressar a l'orde dels Predicadors Dominics.

Era considerat pels seus contemporanis un exemple de santedat; la qual fou eclipsada per les males llengües que afirmaven haver sentit veus femenines dins de la seua habitació. Es descobrí, però, que eren les de Santa Agnès, Santa Caterina, Santa Cecília, que Déu havia enviat per conversar amb ell.

El 5 d'abril de 1252, quan anava de Como a Milà va morir a mans d'uns heretges i és per això que la seua imatge porta al cap l'instrument (faca) que li va causar la mort.

La imatge del Sant que hi ha a Xaló porta també un costalet de romer, símbol d'aquesta festa, ja que segons la tradició Sant Pere en ser assassinat caigué damunt d'un romer.

La imatge del Sant no va tenir un altar propi fins l'any 1733, puix l'antiga mesquita musulmana que s'utilitzava com a església abans de la construcció de l'actual era insuficient, i per tant, es realitzaren moltes ampliacions i transformacions.

L'any 1658 existien altars dedicats tan sols a :

- Minerva o Santíssim Sacrament - Altar Major
- Verge del Roser
- St. Crist



La imatge del Sant.

- Sant Antoni Abad

- Ànimes del Purgatori
- Sta Margarida.

I les següents almoines i llegats:

- Sant Antoni Abad
- San Joaquim
- Mare de Déu Pobreta
- Sant Pere Màrtir
- Sant Francesc Xavier
- Sta. Anna
- Sta. Iasabel
- “Luminària Major”.

L'any 1688 n'apareix un altre dedicat a:

- Sta. Isabel.

El 1733 torna a augmentar el nombre d'altars i Sant Pere en comparteix un amb l'Assumpta.

Són 10 amb l'Altar Major:

- Major -Minerva
- Verge del Roser i Sant Crist
- Ànimes del Purgatori
- Sant Antoni Abad
- Sta Margarida
- Sta Isabel
- Sant Francesc Xavier
- Sant Joaquim

- Mare de Déu Pobreta
- Sant Pere Màrtir i l'Assumpta.

Aquest procés d'augment d'altars va continuar fins els últims anys del s. XVIII. Però el creixement demogràfic d'aquest segle va fer que l'església resultara insuficient.

El rector Bisquert ho indica així:

“Desde el año 1760, conociendo los Srs Curas de Jalón la necesidad de nueva y mayor iglesia, por haber crecido el vecindario por la estrechez de la iglesia y por ser fábrica y paredes muy malas se trató varias veces por dichos curas, el emprender la fábrica del nuevo templo pero jamás tuvo efecto y abandonaron el proyecto”³

L'any 1800 s'inicià la construcció del nou edifici, encara que es va detenir fins l'any 1815 que es recomençà de nou. Va finalitzar el 1826, però la benedicció es celebrà el 3r diumenge d'octubre de 1830: Festa de la Minerva.

El conveni per a construir l'altar dedicat a Sant Pere es va firmar l'any 1919; per una part els germans Bautista i Fulgencio Gil i per l'altra els obrers encarregats de fer-ho.

Però avui la imatge no és a l'església sinó a l'ermita de Sant Doménech, copatró junt amb ell del poble. A l'ermita Sant Pere té un altar propi que li van dedicar l'any 1882. Les relíquies dels dos sants foren robades el 21 de novembre de l'any 1900 i no han estat recuperades.

L'ermita.

L'ermita de Sant Doménech de Xaló té un passat esplendorós, car va ser no sols la plasmació de la devoció al Sant Roser i a Sant Doménech sinó a més a més l'origen de la primera escola pública.

Per això el poble va declarar patró el Sant l'any 1760 i va dedicar tres carrers:

- un a l'ermita
- un altre al Sant
- un altre a la “enseñanza”. Avui Duquesa d'Almodóvar

L'any 1691 apareix a l'arxiu la resolució de construir l'ermita:

“Corría el año 1691 y resolvió dicho lugar fabricar una ermita del Glorioso Padre y Patriarca Santo Domingo de las limosnas que se recogieran en dicho lugar por uno de los vecinos que los Rector y Jurados nombrarían, y de dicha obra fue administrador el Rector”⁴

El rector era José Paradís, nebot de la comtessa d'Alcúdia i Gestalgar, que tenia un germà dominic (Frai Domingo) que l'ajudava en el ministeri.

3. Ibídem, p.22

4. Ibídem, p. 49.



L'Ermita.

Va ser l'ànima que va portar endavant el projecte, arreglant donatius, almoines i gallines per a sufragar l'empresa.

La construcció va durar des de l'any 1691 fins el 1697 i va ser inaugurada el 2 de febrer de 1699.

L'ermita va viure una època de gran esplendor, però els últims anys del s. XIX s'enrunava i es convertia en habitatge de gitanos i pobres.

El 1881 ja és una runa i el rector José M^a Sendra es proposa de reparar-la. Es va fer càrrec de les obres el mestre d'obra Pedro Maurí Noguera.

Els termes del contracte es van firmar el 16 de juny de 1881 i es va demanar l'autorització corresponent a l'arquebisbe.

“Excelentísimo i Ilmo. Sr: el infrafirmado cura de la iglesia parroquial de la villa de Jalón a V. E. I. Con el más profundo respeto expone: que existe en esta Parroquia una ermita dedicada al patriarca Sto Domingo de Guzmán; cuyo edificio a consecuencia de una exalación quedó arruinado, agrietados los muros, desplomándose parte de la bóveda y el tejado, y más de 25 años que no se ha celebrado el santo sacrificio de la misa. En este estado, el atrio ha servido de albergue a los pobres y gitanos, y el interior ha llegado a perder carácter sagrado.

Después de recordar a la población varias veces que tenían una joya en esa ermita por su mérito artístico y que descendía de un pueblo católico

que se gloria de tener por patrono al santo, no había llegado aún la hora de su recomposició; hasta el presente año, que logré por conducto de unas piadosas señoras, despertar la devoción de Sto Domingo; y no solo se ha renovado el edificio, sino que los cuatro altares laterales pertenecientes a otras tantas familias; cuyas advócaciones de la Virgen del Pilar, San Pedro Mártir de Verona, San Antonio de Padua y San Onofre que eran de lienzo, se han hechò nuevas imágenes de masoneria.

Hallándose pues la ermita dispuesta para el culto y los altares para sus nuevos santos, suplica a V. E. I. Se digne conceder al exponente la facultad para reconciliar la ermita y bendecir las imágenes; tratándose de renovar la del titular, anticipar también la facultad de su bendición, cuando esté dispuesta.

Gracia que no duda conseguir de la notoria justificación de V.E.I. cuya preciosa vida queda en rogar a Dios conserve muchos años. Jalón, 8 de abril de mil ochocientos ochenta y dos.

José M^a Sendra. Cura. Firmado y rubricado”⁵

La contestació amb data 28 d’abril de 1882 va donar llicencia per a beneir l’ermita.

És en aquest mateix any quan es va construir la casa de l’ermita. La reparació costà 1403,43 pts, que foren acabades de pagar l’any 1884. La història es repeteix i l’ermita torna a decaure i gràcies a la generositat de Georgette Boch Font i a l’ajuda del poble recobra l’esplendor actual. El contracte es va firmar el 25 d’octubre de 1977 i a la façana de la mateixa ermita apareix la següent inscripció:

“AQUESTA ERMITA FOU RESTAURADA AMB TOTA FIDELITAT A EXPENSES DE D^a GEORGETTE BOCH i EL POBLE DE XALÓ. 4 D’AGOST DE 1978, FESTA DE SANT DOMÉNECH”⁶

L’explicació de la festa.

Preparació del Sant.

Hi ha quatre famílies del poble, que des de sempre s’han encarregat d’organitzar la festa. Avui són diverses les branques que han sorgit d’aquestes primeres i cada una d’elles se’n ocupa un any.

| | | |
|--------|---|-----------|
| 1r any | | - Sivera |
| | i | - Ferrà |
| 2n any | | - Ripoll |
| 3r any | | - Maurí |
| 4t any | | - Noguera |
| | | - Roselló |

5. *Ibidem*, p. 51.

2^a part.

6. *Ibidem*. P. 52.

2^a part.



Preparació del Sant.

- Vives
- Ordines
- Mengual
- Fullana
- Seguí
- Pelló
- Ferrà.

La seua missió consisteix en arreglar les andes amb flors, en renovació el costalet del sant, i de traslladar-lo el dia abans de la festa a l'església del poble des de l'ermita. També es farà càrrec de les despeses que ocasionen els actes festius.

Els "bollos" de pésols.

És també la vespra quan les dones del poble preparen els "bollos de pésols" que l'endemà portarà la gent a berenar.

Aquests "bollos" són de pasta de mida, que solen fer amb farina, ous, oli i aigua, i que estan farcits de pésols, ceba i una miqueta de sobrassada.



Els "bolos" de pèsols.

La Romeria.

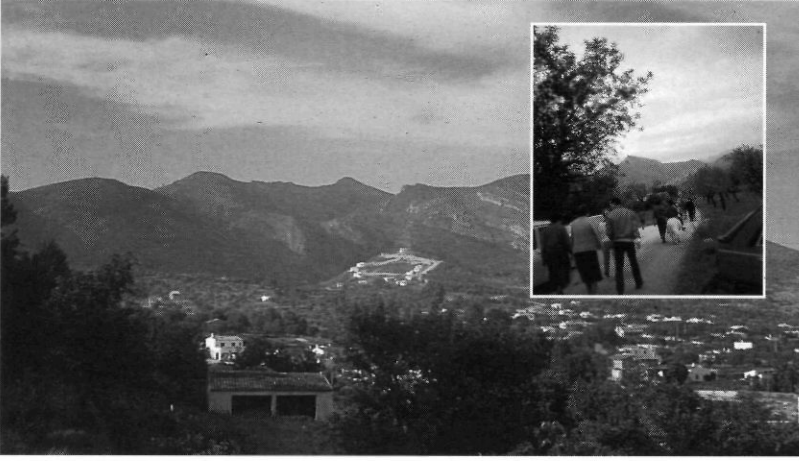
Avui se celebra l'últim dissabte del mes d'abril, però abans es feia el 28, vespra de la festa del Sant. Aquest canvi es feu perquè la gent poguera anar a la romeria, ja que la majoria dels xaloners des de la dècada dels 60 es dediquen a altres treballs més ben remunerats que els agrícoles, com poden ser: la construcció, la indústria, el comerç... Aleshores, el dissabte és un dia de festa per a tothom i per tant, no sols els del poble, sinó a més a més els habitants de la comarca, poden acudir a la romeria i de fet cada dia el nombre d'assistents augmenta. El dia de la festa els xaloners i altres persones que acudixen de tota la comarca es disposen a gaudir de la natura i celebrar una antiga tradició del poble.

Els participants de la festa des de les primeres hores de la vesprada, amb el seu berenar, s'encaminen a la muntanya de "La Solana", concretament a la part que s'anomena "El Fondo", on colliran el romer que l'endemà beneiran. Hi pugen formant grups variats: d'amics, de famílies amb xiquets, de joves...

Mentre caminen van collint romer, al mateix temps que busquen el lloc per a berenar. En trobar-lo, s'asseuen formant rotgles i es disposen a menjar-se els tradicionals "bolos de pèsols"; és també típic beure vi de Xaló, famós en tota la comarca.

Alguns després de berenar s'animen tocant la guitarra i cantant cançons populars.

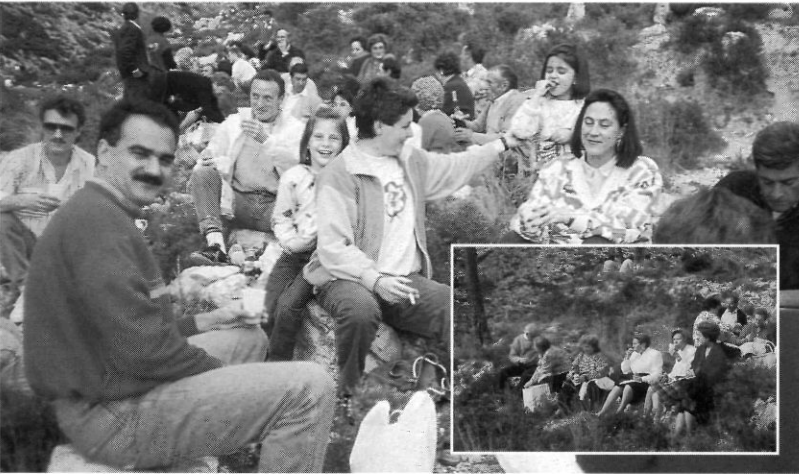
Quan la vesprada ja cau comença la baixada. Ningú es queda sense romer, ni majors ni xiquets i alguns se'n emporten suficient per complir



La Romeria. Pujada al Fondo.



Collida del romer.



El berenar.



La benedició del romer.

amb els encàrrecs d'aquells amics o familiars que no han pogut pujar a la muntanya.

La benedició del romer.

La segona part de la festa es desenvolupa el matí del diumenge. A les 11,30 hores comença el toc de campanes, i des d'aquest moment fins a les dotze, que comença la missa, tot el poble de Xaló, vestit de diumenge, s'encamina a l'església amb el seu costalet de romer. Els costalets van nugats amb una veta. Poden ser sols de romer o guarnits amb diferents tipus de flors.

Una vegada dins l'església se celebra la missa en honor de Sant Pere Màrtir. Mentrestant els costalets es deixen damunt dels bancs. En acabar la missa el rector els beneirà, mentre diu la següent oració.

«Déu i Pare nostre,
vos donem gràcies pel romer
i d'altres plantes medicinals
que creixen a les nostres muntanyes.

Protegiu-les del foc i
de tot perill de contaminació

Protegiu els pobles de
la nostra vall.

I que la vostra benedició +

davalle abundantament
vers tots nosaltres, els vostres fills,
perquè no ens manque la vostra gràcia
en la tempesta i en la bonesa.

Vos ho demanem
per intersecció de Sant Pere Màrtir,
el nostre protector, que amb Vos,
Pare, Fill i Espirit Sant
vivi i regneu pels segles dels segles.

AMÉN.

Després amb el saerpasser i el saerpaset recorre tota l'església aspergint els costalets que la gent alça per rebre la benedicció.

La processó.

En acabar el ritual ixen de l'església i esperen el Sant per acompanyar-lo a l'ermita, mentre els membres de les famílies encarregades de la festa trauen el Sant al carrer. Aleshores tots junts, en processó, porten el Sant de bell nou a l'ermita de Sant Doménech.

Passen per "La Plaça", "El carrer Major", "El Pla de la Séquia", i per fi apleguen a l'ermita, que està consagrada a Sant Doménech, copatró junt a Sant Pere del poble de Xaló.

La celebració de la festa acaba amb unes oracions per part del rector:

R Pregueu per nosaltres Sant Pere Màrtir.

P.- Perquè puguem aconseguir
la promesa del Crist.

R.- Preguem:

Déu totpoderós i etern,
que concedireu a Sant Pere
de sofrir el martiri per Crist,
ajudeu la nostra fragilitat,
a fi que, així com ell no dubtà
de morir per Vos,
nosaltres tinguem la valentia
de confesar-vos
Per Crist, Senyor nostre.

P.- Amén.

(R; rector. P.; poble).

A continuació es dona a besar als feligresos la reliquia de Sant



La processó.



Doménech, donada a la parròquia per un dels seus fills, concretament per el frare dominic TEODORO FEMENIA.

És clar que les relíquies que el poble conservava dels sants no han pogut ser recuperades després del sacríleg robatori de l'any 1900. Durant l'època que l'ermita estigué enderrocada la processó recorria els carrers :

La Plaça, el carrer Major, carrer Alacant i tornava de bell nou al loc d'origen, és a dir l'església.

El romer beneït.

Quan els participants de la festa tornen a les seues cases amb el romer beneït, el pengen i quan trona existeix el costum de posar-se'n un brot damunt del cap o enganxat a les orelles per evitar que els trons els afecten. Antigament fins i tot molts feligresos feien creuetes o tan sols agafaven brots d'aquest romer beneït i els posaven damunt dels ceps per a evitar les pedregades i els raigs. Ara bé aquest romer no ha de caure a terra perquè perdria totes les propietats que el Sant li confereix tan graciosament en la benedicció.

Bibliografia

- GAVILÁ PERELLÓ, Miguel i GARCIA MORANT, Vicente :** "Apuntes para una futura historia de la Parroquia de Nuestra Señora de Jalón ". *Publicaciones históricas de la Parroquia de Jalón*. Junio, 1986.
- ARIÑO, Antoni:** " Festes, rituals i creences". *Temes d'etnografia valenciana IV*. Serie dirigida per Joan F. Mira. Edicions Alfons el Magnànim. Institució Valenciana d'Estudis i Investigació. València, 1988.
- De. Edelvives:** *El Santo de cada día*. Tomo 11. Santoral Marzo, Abril.
- MAS LLORENS, M^a Àngeles:** " Cambios económicos y espaciales en la montaña prelitoral del norte de Alicante". *Textos Universitaris*. Ed. Generalitat Valenciana. Conselleria d'educació i Ciència. Institut de Cultura " Juan Gil Albert". (Diputació Provincial d'Alacant). 1995.