

EL RIU GIRONA, RISC D'INUNDACIÓ I MOBILITZACIÓ SOCIAL

RESUM: La inundació provocada per la revinguda d'aigua al mes d'octubre de l'any 2007, desencadenà la mobilització social dels veïns de la conca del riu Girona mitjançant el sorgiment de la Plataforma Ciutadana Riu Girona, formada per un grup de persones que realitzà tota una tasca de control, seguiment territorial i polític, a favor d'una òptima gestió d'aquest riu.

PARAULES CLAU: Riu Girona, Plataforma Ciutadana Riu Girona, gestió del risc, risc d'inundació, mobilització social.

1. Introducció

La comarca de la Marina Alta, per les seues característiques climàtiques, geomorfològiques i de localització, és una zona afectada per riscos naturals, principalment inundacions, sequeres i terratrèmols.

El fet desencadenant de la mobilització social dels veïns de la conca del riu Girona, fou la inundació provocada per la revinguda al mes d'octubre de l'any 2007. Aquest fenomen està relacionat amb les intenses precipitacions d'aquella tardor, pròpies del clima mediterrani, però també amb un fort augment de la vulnerabilitat i exposició al risc d'inundació. Un increment de la vulnerabilitat que s'ha vist afavorit per la manca continuada en la gestió del perill, i per determinades carències ben definides en matèria d'ordenació del territori.

A les pluges torrencials que afectaren els pobles de la conca del riu Girona, del dia 11 al 13 d'octubre de 2007, caldria afegir pel mateix episodi, les inundacions de tota la plana al·luvial de Calp, concretament en la confluència dels barrancs del Quisi i del Pou Roig, i que s'estenien fins al paratge de les

Salines. En aquesta ciutat turística del sud de la Marina, també es generaren danys no coneguts fins aleshores, amb les pertinents queixes i preocupacions dels ciutadans afectats.

A nivell europeu, el nostre territori està considerat com una zona amb un elevat risc natural d'inundacions. De fet, el nivell de risc natural agregat i que té en compte la vulnerabilitat i els riscos antròpics, és de nivell 8 en una escala que contempla un màxim de 10 (ESPON, 2006:10).

Es podria dir que l'existència del problema de les inundacions, és un fet natural del territori de la Marina Alta, i per tant, no pot ser suprimit per part de l'home. En canvi, sí que es pot actuar sobre la vulnerabilitat i/o exposició de la població, millorar els protocols d'operativitat i les inversions en la gestió del risc.

1.1 Característiques físiques de la conca del riu Girona

Per tal d'analitzar la situació de partida sobre la qual té lloc el fenomen de la revinguda i el posterior conflicte social, es fa necessari conèixer les característiques geogràfiques de la conca del Girona, afectada pels riscos d'inundació.

Aquest curs fluvial forma part de la xarxa hidrogràfica del riu Xúquer, amb una conca de drenatge de 117 km² i una longitud de 32 km. Es localitza al nord de la comarca de la Marina Alta, creuant els termes de la Vall d'Alcalà, on naix, fins als Poblets, on té la desembocadura a la punta de l'Almadrava. El seu traçat transcorre pels municipis de la Vall d'Ebo, Vall de Laguar, Orba, Benidoleig, Tormos, Sagra, Ràfol d'Almúnia, Benimeli, Sanet i Negrals, Beniarbeig, Ondara i el Verger.

La conca del Girona presenta tres zones ben diferenciades:

- La conca alta: coincideix amb el naixent del riu, de caràcter muntanyenc i escarpat amb forts pendents. En aquesta zona el riu s'encaixa pel barranc de l'Infern i arriba fins a la presa d'Isbert.



El riu Girona al seu pas pel Barranc de l'Infern (Elaboració pròpia).

- La conca mitjana: s'inicia al punt del con al·luvial d'Orba. És un tram de pendent suau flanquejada per la serra del Migdia i Segària al nord, i la serra del Seguili al sud. En aquesta zona, el riu rep l'aigua del barranc de la Bolata pel marge esquerre al terme de Sanet i Negrals, i del barranc de Trullencs i que arreplega l'aigua de la serra del Seguili, al marge dret del riu.



Panoràmica de la conca baixa del riu Girona des de Segària (Elaboració pròpia).

- La conca baixa: és l'àmplia plana de pendent molt suau que arriba fins a la desembocadura litoral. En aquesta àrea, el riu té com a afluents el barranc de Segària, a Beniarbeig, i el barranc de les Portelles, que naix a Segària, al terme del Verger i acaba a la platja de l'Almadrava. Paral·lel al llot del Girona, transcorre el barranc de l'Alberca, que travessa el nucli d'Ondara fins desembocar a la platja dels Molins, juntament amb el barranc de la Fusta. En aquest tram baix, el riu travessa els nuclis urbans de Beniarbeig, el Verger i els Poblets, i sofreix importants alteracions com l'estretiment del propi caixer amb la consegüent reducció de la capacitat hidràulica.



Meandre del riu Girona, Beniarbeig (Elaboració pròpia).



Plànol de la conca del riu Girona (Font: Elaboració pròpia. Base cartogràfica *Terrasis*).

El riu Girona es caracteritza per ser un curs típic de l'ambient mediterrani, el que suposa que està sotmès a fenòmens de precipitació extraordinaris, molt freqüents en aquest tipus de clima, i que combina amb períodes dominats per l'estiatge. No obstant, és un riu abastit per nombroses fonts com la Bolata, fet que li assegura un cabal irregular però mínim la gran part de l'any.

1.2. Precipitacions extraordinàries i inundacions

La formació de fenòmens de precipitació extraordinària a la comarca es relaciona amb diferents variables meteorològiques i orogràfiques. La formació de baixes pressions aïllades en nivells alts de l'atmosfera (DANA), conegudes popularment com a gota freda, són un fet comú però especialment perillós durant els mesos de tardor (MARTIN LEON, F. 2003:5-10). En aquest moment de l'any, l'aigua de la mar presenta una temperatura elevada després dels mesos d'estiu, fet que reforça la humitat de les baixes pressions, ja que l'aigua calenta té un ritme d'evaporació més elevat. La presència d'una baixa pressió aïllada (DANA) i d'una mar Mediterrània escalfada, és la perfecta combinació que assegura l'augment dels risc en relació amb les intenses precipitacions. Així i tot, altres situacions atmosfèriques de baixes pressions poden acabar també

desencadenant en pluges torrencials a causa dels condicionants orogràfics particulars de la Marina. Es tracta d'uns relleus en disposició perpendicular als vents de llevant, veritables conjunts muntanyosos que arriben fins la costa. Es pot concloure llavors, que la comarca, per la seua disposició, localització i configuració del relleu, té una predisposició natural per a estar sotmesa a fenòmens de precipitació torrencial (SEGURA BELTRÁN, F. 2009:84).

Un dels elements més destacats dels fenòmens de precipitació a la Marina Alta, a més de la seua virulència puntual, és el seu volum i la continuïtat horària que assoleix rècords en 24h. De fet, el 40% de la precipitació anual de la comarca sol esdevenir en moments de precipitació extraordinària (BRU RONDA, C. 1993:30).

Històricament, el riu Girona ha sofert diferents episodis d'inundacions amb importants acumulacions de precipitacions. Segons Costa Mas, J (1977) entre 1896 i 1899 tingueren lloc un total de 9 revingudes registrades pel personal d'obres públiques encarregat de la construcció de la presa d'Isbert (COSTA MAS, J. 1977:66; SEGURA BELTRÁN, F. 2009:87). Després van seguir cinc fortes inundacions en el segle XX. Concretament les dels anys 1919, 1941, 1985 i 1996, totes reconegudes oficialment per la Direcció General de Protecció Civil i Emergències (CHX, 2011:17-19).

No obstant, l'episodi d'acumulació de precipitació més destacat a la comarca fou amb l'ocasió de les pluges del 2 i 3 d'octubre de l'any 1957. S'acumularen més de 400 mm segons registres oficials en diversos punts de la comarca de la Marina Alta i es produïren importants danys en la conca del riu Gorgos, però també a Dénia. Fora dels registres oficials, el mateix any 1957 destaquen els 878 mm de precipitació en 24h de Xàbia (no reconeguts oficialment), xifra només superada a tot l'Estat espanyol pel pluviòmetre de Casas del Barón al riu Escalona (Vall de Cofrents), on s'assoliren 1.121 mm de precipitació en 24h a l'octubre de 1982 i que va provocar la coneguda *pantanada de Tous*.

Els fenòmens de precipitació extraordinària són els principals responsables de les inundacions. Un augment del volum d'aigua d'entre 150-200mm en poques hores provoca una forta concentració del cabal del riu en el temps. Aquest ràpid augment del cabal pot fer desbordar el caixer en determinats punts i tenir efectes catastròfics (BRU RONDA, C. 1993:30; SEGURA BELTRÁN, F. 2009:84). A més d'aquests elements, cal sumar la morfologia del riu, constituïda per una zona alta que recull l'aigua de diferents vessants i que la dirigeix a gran velocitat cap a una zona plana de difícil drenatge. També cal afegir l'acció antròpica, que ha transformat el recorregut del riu i les planícies sedimentàries ocupant espais inundables, que ha dificultat la infiltració de l'aigua i ha obstaculitzat el flux del cabal.

Revingudes històriques al riu Girona	
Data	Descripció
1896	Registrada una primera revinguda amb una duració de 2 dies. Més tard, tingué lloc una segona, amb una duració de 4 dies, el cabal registrat fou de 30 m ³ /s el primer dia i de 14 m ³ /s el segon.
1897	Revinguda amb una durada de 3 dies
1898	Revinguda semblant a l'anterior, amb una durada de 3 dies
1899	Precipitacions molt persistents durant 30-40 dies amb un augment del volum d'aigua d'entre 1-1,5 m ³ /s
30 de setembre 1919	Inundació amb importants danys a Beniarbeig on l'aigua es va elevar 5m sobre el fons del caixer i es van socavar els ciments d'algunes cases. Inundació de part de la població del Verger i interrupció del servei ferroviari. Després d'aquesta inundació es van projectar obres de defensa en 1921 però no es van executar.
Novembre 1941	Inundacions greus a Mirafior.
1947	Inundació que va destruir a Beniarbeig el dic de defensa longitudinal construït a principis de 1940 a partir d'encofrat de gabions.
15 de novembre 1985	Episodi durant el qual es va témer pel col·lapse de la presa d'Isbert.
3 - 10 de novembre 1987	S'arribaren a acumular 817 mm de precipitació en 24h a l'observatori d'Oliva.
8 - 12 de setembre 1996	La zona més afectada fou la conca baixa del Girona.

Quadre 1. Revingudes històriques al riu Girona (Font: COSTA MAS, J. 1977:66-68); *Memoria Plan Director de Defensa contra Avenidas en la Marina Alta* (CHX, 2011:17-19).

1.3 Exposició i vulnerabilitat al risc d'inundació

Les avingudes són especialment devastadores en espais densament poblats, com és el cas del tram final d'aquesta conca, on l'ocupació humana ha suposat la modificació dels espais modelats per la dinàmica fluvial. Les condicions climàtiques de la zona mediterrània, caracteritzades per la seua benignitat, amb unes temperatures suaus i una elevada mitjana d'hores de sol a l'any, han estat elements bàsics per a la vinculació de l'economia de la comarca al sector turístic (COSTA MAS, J. 2008:7). A partir dels anys 60, té lloc un canvi de model productiu a la comarca però també a tot l'Estat espanyol. En aquests anys s'enceta l'anomenat *desarrollismo español*, que tingué com a protagonistes l'activitat turística i la construcció.

L'augment del sòl artificial, sobretot als espais urbans, ha estat espectacular en tot l'Estat des dels anys 60 fins als nostres dies. Segons el projecte *CORINE LAND COVER*, des de l'any 1987 fins al 2000, el sòl artificial es va incrementar a tota Espanya en un 30%. En la dècada de 1990-2000, el ritme de creixement d'aquest tipus de cobertura fou de l'1,71% a l'any, i al període entre 2000 i el 2006, última actualització de *CORINE*, aquesta xifra s'incrementava fins el 2,68% a l'any (EEA, 2006:3). La forta tendència de creixement del sòl urbà a tot l'Estat, es va mantenir fins a l'explosió de la *bombolla immobiliària* l'any 2008.

Pel que fa a les dades a nivell del País Valencià, al mateix període entre 1987 i l'any 2000, la zona ocupada per sòl artificial es va incrementar en un 50%, un dels ritmes més alts de creixement de tot l'Estat.

Com és conegut, la Marina Alta no ha estat aliena a tot aquest procés urbanitzador, més bé al contrari. Des de principis del segle XX, els cultius tradicionals de secà són substituïts pels de regadiu gràcies a la progressiva explotació dels aqüífers, i a partir de la segona meitat de segle, comença a estendre's el procés urbanitzador amb finalitats turístiques. És el moment en el qual la població de la comarca comença a augmentar per l'arribada d'immigrants des d'altres punts de l'Estat i també de residents estrangers. Les xifres són ben contundents, s'ha passat dels vora 70.000 habitants l'any 1960, als més de 200.000 a principis d'aquesta dècada. La conca baixa del Girona i la línia de costa, són alguns dels espais que més transformacions experimenten, incrementant alhora la població, la superfície urbana consolidada i la presència d'infraestructures.

Aquests nous usos del sòl derivats del desenvolupament de l'activitat turística, es consolidaren de forma ràpida, amb poca qualitat i sense una ordenació prèvia, almenys en les primeres dècades, el que va suposar a tota la comarca un fort impacte ambiental i paisatgístic (CARRIÓ ARTIGUES, ALL.

ET AL. 1999:723). La conca baixa del riu Girona, va patir una forta alteració de la plana al·luvial. Així, les principals modificacions antròpiques del riu, han tingut com a conseqüència (SEGURA BELTRÁN, F. 2009:95 i 101):

- L'estretiment del caixer per les noves construccions d'habitatges, per l'ocupació de cultius de cítrics o la construcció d'infraestructures impròpies.
- La creació d'obstacles pel traçat de les vies de comunicació.
- L'ocupació d'espais inundables, de zones marjalencues i d'antigues lleres (paleocaixers) per a usos residencials.

Tots els fets esmentats suposen un considerable augment de la vulnerabilitat dels nuclis de la conca baixa del Girona davant les inundacions. Parlem d'un sumatori de causes naturals resumides en les fortes pluges i la morfologia especial del territori, a les quals cal afegir les causes humanes derivades de l'ocupació i transformació de les zones inundables. En aquest sentit cal destacar l'alteració de la geometria natural del riu. En tot cas, l'acció antròpica produïda en la plana al·luvial, obliga al flux de l'aigua a modificar el seu curs, tot adaptant-se als nous obstacles i encaixaments. Segurament per això, les últimes inundacions han sigut ben diferents a les revingudes històriques. Els grans episodis del riu en l'any 1919 o 1941, ocorregueren en un riu Girona menys alterat i amb una societat menys exposada al risc.

2. Descripció del conflicte social

2.1. La revinguda del riu Girona de 2007

Les precipitacions ocorregudes entre l'11 i el 13 d'octubre de l'any 2007, i especialment les pluges caigudes el dia 12, foren el desencadenant d'una de les majors tragèdies ocorregudes a la comarca de la Marina Alta, just 50 anys després de les greus inundacions de 1957.

Una baixa pressió establerta sobre la mar Mediterrània descarregà entre 400 i 800 mm de pluja a la conca del Girona, sobretot entre les 6 i les 18 h del dia 12 d'octubre (SEGURA BELTRÁN, F. 2009:88). Segons Segura, s'estima que en total arribaren a la conca 63 hm³ d'aigua, un cabal difícil de drenar per a un riu de modestes dimensions.

El més destacat d'aquesta tempesta, a més del volum d'aigua precipitada, fou sobretot la forta intensitat, màxima entre les 10 i les 12 hores del dia 12 d'octubre a la conca alta i mitjana, superant-se folgadamente els 150 mm/h als observatoris d'Isbert i Alcalalí.

El cabal provocat pel temporal, va superar la capacitat del caixer del riu Girona a la conca baixa, a l'alçada del municipi del Ràfol d'Almúnia, a partir de les 12h del migdia aproximadament. Des d'aquest punt, la inundació s'estengué i es multiplicaren les zones de desbordament.

A partir de la investigació de Segura Beltrán (95-101:2009) sobre la inundació de 2007, es poden identificar fins a quatre zones d'inundació ben definides:

1) La primera és l'àrea entre els pobles d'Orba i Sanet i Negrals, on el riu es va desbordar al rebre l'aigua del barranc de La Bolata i Trullencs, que ocupaven zones que antigament pertanyien al riu i que havien estat transformades en cultius.



Trencament de l'antic pont de Beniarbeig (Font: Plataforma Ciutadana riu Girona).

2) La segona zona i més conflictiva, es localitza a l'arribada del riu al nucli de Beniarbeig. En aquesta localitat, la inundació va provocar danys en 15 habitatges i 30 vehicles, a més va desencadenar la solsidea del pont de la localitat, construït a principis del segle XX (CHX, 2011:19). El riu traça un ampli meandre i fa un gir de 90 graus abans d'entrar al nucli urbà. En arribar l'aigua al meandre durant la inundació de 2007, el marge dret d'aquest fou negat i va causar destrosses al poliesportiu municipal. La força de l'aigua a l'eixida de l'esmentat meandre i l'erosió causada per aquesta, foren els elements que provocaren el soscavament dels pilars del pont de Beniarbeig i la caiguda d'aquest a les 15h 15 min. aproximadament. És important ressenyar que els pilars es trobaven en la línia de màxima velocitat i sense cap protecció addicional. Probablement, el mal estat dels pilars del pont o el xoc amb algun element contundent arrossegat per l'aigua, també tingué quelcom a veure. No obstant, en aquest cas, el tamponament dels ulls del pont per la vegetació no

fou, segons Segura Beltrán F, el responsable de la caiguda; de fet, la vegetació jugaria un paper positiu en la revinguda, perquè va actuar com a fre sobre la velocitat de l'aigua (SEGURA BELTRÁN, F. 2009:99). No obstant, el tamponament dels ulls sí que genera un efecte embassament que incrementa l'alçada de la inundació per sobre dels ponts; fet especialment patit tant a Beniarbeig, com al Verger i als Poblets.

3) La tercera coincideix amb el municipi del Verger. A l'eixida del nucli urbà de Beniarbeig, la inundació va seguir ocupant les àrees cultivades dins del seu domini. En arribar a l'encreuament entre el riu i el traçat de la carretera nacional N-332 i l'AP-7, aquestes infraestructures provocaren la retenció de l'aigua al sud del pont de l'autopista. La inundació s'expandí, aprofitant un punt de desbordament del riu que coincideix amb un antic caixer (paleocaixer) en direcció al barranc de Portelles. La inundació a la població del Verger va tenir dos pics, el primer causat per l'augment del cabal del riu provocat per les fortes precipitacions, i el segon pel trencament del pont de Beniarbeig, que generà una segona ona de revinguda. Les inundacions van afectar sobretot el marge esquerre del riu, on va coincidir amb el curs antic, a banda de tractar-se d'una zona més deprimida que el marge dret. El casc antic del Verger està situat sobre una mota elevada del riu, i es va salvar de la inundació. Dins del centre urbà, el riu es troba canalitzat des dels anys 50 i té una capacitat màxima de 200-250 m³, el que suposa un període de retorn d'inundacions només entre 10 i 25 anys (CHX, 2011:62). Aquest cabal es va veure superat durant la revinguda i, en alguns carrers, l'aigua va arribar a una alçada superior als 2 metres, per la qual cosa va causar danys en 260 habitatges, més d'un centenar de vehicles i la mort d'una dona de 89 anys. Al marge dret, l'embranchida del riu va derrocar un edifici de tres plantes.



L'aigua va superar els dos metres d'alçada en el pont del carrer Almàssera i va provocar la solsiada d'una casa. Detall de la solsiada de la casa del carrer Almàssera. (Font: Plataforma Ciutadana riu Girona).

4) La quarta àrea és la dels Poblets. Des del Verger, la inundació es va tornar a estendre a partir del paleocaixer existent al marge esquerre del riu, i va provocar que la zona d'urbanitzacions de baixa densitat del municipi quedara negada. Al nucli urbà dels Poblets es repeteix la mateixa situació que a la població del Verger per la canalització del riu. En aquest municipi s'inundaren 400 habitatges i 20 hagueren de ser enderrocats, a més de fer malbé 80 vehicles. També sofriren desperfectes l'Oficina de Turisme i el Centre Cultural Municipal (CHX, 2011:21). A la desembocadura del riu, concretament a la platja de les Marines, sofriren danys 50 vehicles i els baixos de fins a 3 urbanitzacions, on s'enderrocaren 8 cases els dies posteriors a la revinguda.



Estat de la platja de l'Almadrava a la desembocadura del riu Girona (Font: Plataforma Ciutadana riu Girona).

Malgrat que els principals perjudicis els va sofrir la conca baixa del curs fluvial, a la conca alta destacaren els danys produïts a la Vall d'Ebo, on el riu també es va desbordar afectant camins rurals, la depuradora, l'ecoparc i la xarxa d'abastiment d'aigües potables.

Els costos de les pèrdues provocades per la inundació van ser taxats pel Consorci de Compensació de Segurs. S'establiren un total aproximat de 53.300.000 € per a tota la comarca. Els Poblets i el Verger foren els municipis de la conca del Girona més afectats; els danys es van taxar en 8.500.000 € i 2.800.000 € respectivament (CHX, 2011:22).

2.2. Reacció social després de la revinguda

Les reaccions a la catàstrofe no es feren esperar per part de les diferents administracions i dels afectats; i s'inicià una forta polèmica sobre els factors que van causar les inundacions, amb opinions diverses depenent del punt de vista de cada agent implicat.

Durant les primeres hores, les reaccions de l'administració autonòmica, local i del govern central, es centraren en gestionar l'emergència, prendre mesures d'urgència i quantificar les pèrdues. Des del Ministeri de Defensa es despleguà una Unitat Militar d'Emergència a Beniarbeig per a la neteja dels vials i la instal·lació d'un pont provisional (*EL PAÍS*, 15 d'octubre de 2007). Aquest ja estava operatiu poc després d'un mes de les inundacions. Per a la construcció definitiva d'un nou pont, es reclamava com a condició per part de l'Ajuntament, que aquest no disposara de pilars que pogueren obstruir el cabal del riu en futures revingudes (*LA VERDAD*, 20 d'octubre de 2007).

Només una setmana després de la riuada, s'aprovava el "Real Decreto-Ley 10/2007, de 19 de octubre, por el que se adoptan medidas urgentes para reparar los daños causados por las intensas tormentas de lluvia y viento e inundaciones que han afectado a la Comunitat Valenciana durante los días 11 a 19 de octubre de 2007". Amb un pressupost assignat per a aquestes reparacions a la conca del riu Girona d'un total de 3.814.184'99 € es dugueren a terme obres d'emergència del Domini Públic Hidràulic per part de la Confederació Hidrogràfica del Xúquer (en avant CHX). Els treballs desenvolupats durant els mesos posteriors a la riuada, es centraren en la neteja de residus i de restes vegetals existents i de les àrees pròximes a les zones de pas; la regularització de la secció del caixer i la restauració dels marges del riu; la construcció d'obres de defensa en els marges i la restauració de la vegetació de ribera (CHX, 2009:91 i 147).

Des de la Generalitat es prometé la posada en marxa d'ajudes d'emergència destinades a satisfer les necessitats bàsiques dels afectats; ajudes que finalment s'atorgaren des de la Conselleria de Benestar Social i foren destinades a 636 famílies per a l'adquisició de mobles i electrodomèstics bàsics (*LAS PROVINCIAS*, 22 de novembre de 2007).

Al mateix temps que es desplegaven les mesures i obres d'emergència, el debat públic sobre la suposada culpabilitat de les inundacions anava prenent força. Les posicions enfrontades entre l'Administració autonòmica i el Govern central, marcaren el desenvolupament de la polèmica amb fortes crítiques i acusacions per part de les dues bandes.

Arribats a aquest punt, és necessari marcar les posicions dels diferents

organismes públics, entitats i grups socials, per entendre bé la controvèrsia social generada:

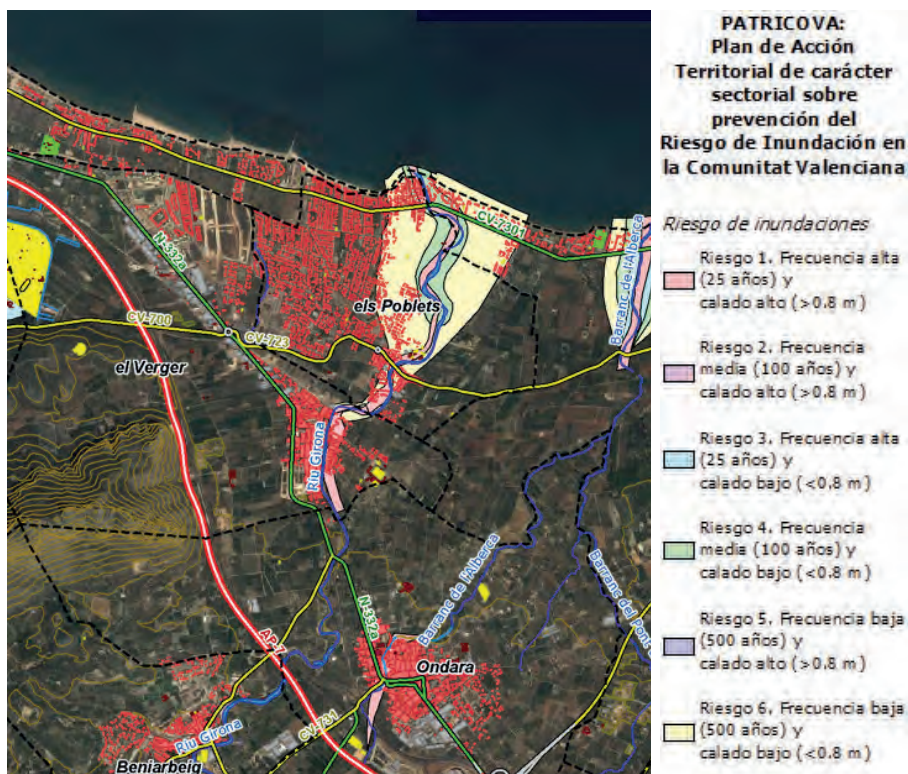
1) Opinió de la població afectada: Els veïns de Beniarbeig, els Poblets i el Verger, afectats per la inundació, criticaren durament la falta de neteja del riu i aquesta fou la causa, per a ells, de l'obstrucció dels ponts. A grans trets, aquest factor fou, segons els veïns, el fet que accentuà la crescuda de l'aigua del riu i acabaria per provocar la inundació (*EL PAÍS*, 16 d'octubre de 2007). En les imatges i vídeos de la inundació (galeria de fotos «<http://riuadagirona.blogspot.com>»), s'aprecia que un dels elements més evidents és l'acumulació de canyes en els ponts, concretament de l'espècie exòtica invasora *Arundo donax*. Aquesta mateixa opinió era secundada pels regants de la zona i per la majoria dels ajuntaments.



Pont del Forn sobre el riu Girona al Verger durant la revinguda (Font: Plataforma Ciutadana riu Girona).

2) Opinió de l'Administració local i regional: L'Administració autonòmica es sumava a l'opinió dels afectats. Reconeixia que el desastre fou provocat per les precipitacions excepcionals, però acusava a la Confederació Hidrogràfica del Xúquer de no mantenir el riu i les riberes netes i lliures de vegetació (*LAS PROVINCIAS*, 25 d'octubre de 2007). Al mateix temps, descartava l'urbanisme com a element causant del desastre i defensava el Pla d'Acció Territorial sobre Riscs d'Inundació de la Comunitat Valenciana (PATRICOVA), com a única ferramenta existent per a la determinació de zones inundables (*LAS PROVINCIAS*, 25 d'octubre de 2007). Aquest instrument d'ordenació territorial va entrar

en vigor l'any 2003 i en aquest, s'identifiquen les zones inundables del País Valencià a una escala 1:50.000. També contemplava mesures per a la reducció de l'impacte de les inundacions. No obstant, l'any 2009, només s'havien executat el 10% de les actuacions contemplades (*LA VERDAD*, 26 de setembre de 2009). De fet, el programa d'inversió previst al Pla en l'any 2003, només contemplava una desenfocada actuació al poble d'Ondara, que tot i ser important, no abordava correctament el nivell de riscos ni les actuacions a la resta de municipis més afectats; i altra actuació estimada en 1.500.000 €, que implicava les obres de canalització a la desembocadura del riu Girona.



Cartografia del PATRICOVA. Curs final del riu Girona (Font: Generalitat Valenciana).

3) Opinió de l'administració estatal: D'altra banda, el Govern central i la Confederació Hidrogràfica del Xúquer, encara que també reconeixien l'exceptuabilitat de les pluges, afirmaven que el factor causant de la tragèdia fou l'urbanisme desmesurat implantat a la zona, causant de crear obstacles a la circulació de l'aigua i d'ocupar zones inundables.

Aquests organismes reclamaven, segons declaracions de J.J. Moragues, president de l'organisme de Conca en aquells anys, la necessitat urgent d'adaptar el planejament urbanístic a les zones amb risc d'inundació, a més d'actualitzar el PATRICOVA (*ABC*, 16 d'octubre de 2007 i *LAS PROVINCIAS*, 25 d'octubre de 2007).

4) Opinió dels grups ecologistes: Des de les organitzacions ecologistes, s'afirmava que les conseqüències de les inundacions hagueren estat més dramàtiques, si el riu i les seues lleres hagueren estat totalment netes de canyes; doncs la vegetació frenava la velocitat de l'aigua i retenia el sòl. La principal acusació dels ecologistes anava dirigida contra la Generalitat, a la qual consideraven irresponsable per secundar l'opinió a l'afirmar que la vegetació era la causant del desastre. Per a aquestes entitats, un episodi de precipitacions com el d'octubre de 2007, és molt difícil de controlar per l'home, i l'augment de les zones urbanes sense una ordenació del territori que integre els riscos d'inundació, no fa més que incrementar una possible catàstrofe (*INFORMACIÓN*, 20 d'octubre de 2007).

2.3. Aparició del moviment Plataforma Ciutadana Riu Girona

Els nombrosos danys i la mort d'una veïna del Verger, van provocar una profunda depressió en l'estat d'ànim col·lectiu dels veïns de la conca del riu. Aquest sentiment va derivar cap a una sensació comuna d'inseguretat, desprotecció, i desconfiança cap a les administracions. Sentiments que prompte afavoriren la solidaritat i reforçaren els llaços entre afectats, veïns i residents.

Només dues setmanes després de la inundació, el 25 d'octubre de 2007, es posava en funcionament un blog sobre la riuada, aquest va funcionar com a aglutinador d'un incipient moviment ciutadà que posava en contacte a veïns amb els mateixos afectats.

Moguts per interessos diversos, des del mes d'octubre de 2007 al gener de 2008, un gran nombre de veïns, afectats i altres entitats interessades en la problemàtica, es reuniren de forma espontània en diverses ocasions, creant una mena de fòrum de debat paral·lel a l'oficial. El motiu pel qual la població acudia a aquestes reunions, era per tractar de resoldre les seues inquietuds. Les preocupacions generals es referien al fet de com poder afrontar el futur, com sol·licitar i rebre les indemnitzacions, i com esbrinar les causes reals de la catàstrofe.

L'intens encreuament d'acusacions entre les administracions de diferent color polític en busca de responsabilitats polítiques del desastre, i els desacords entre les diferents institucions amb competències a la conca del riu, eren percebudes de forma molt negativa per la població, que intuïa que estaven més interessades en salvar la seua imatge política, que en la recerca de solucions i en la investigació de les causes reals. Sens dubte, aquest motiu va ser el factor agreujant de la situació i encoratjà encara més el moviment ciutadà. Prompte el fòrum ciutadà va definir com a principal motivació, la de donar un pas endavant i tractar de determinar les causes de les inundacions, així com proposar possibles solucions. La postura per l'enfocament del problema, sempre seria des d'una base científica i de la forma més objectiva possible.

La manca d'informació, i el retard tant en el peritatge de vivendes afectades com en la concessió d'indemnitzacions per part del Consorci de Compensació de Segurs i la Conselleria d'Habitatge, també fou un factor que va activar el conflicte social. De fet, més de 2.000 cases amb danys causats per la inundació, encara no havien estat visitades pels pèrits a principis de l'any 2008 (*LA VERDAD*, 23 de gener de 2008).

Tots els motius esmentats serien doncs, el punt de partida del moviment social protagonista del conflicte territorial del riu Girona. La seua tasca no la va emprendre el fòrum ciutadà de manera solitària. Amb la finalitat de dotar-se d'una base d'arguments creïbles, el moviment social buscà recolzaments tècnics en la comarca i fora d'aquesta. Va contactar amb diferents entitats, com universitats i col·legis professionals, i va sol·licitar ajuda voluntària per a identificar les causes i solucions de les inundacions del riu Girona. El Col·legi Professional de Geògrafs fou una de les entitats que més es va involucrar, tant en la qüestió tècnica com en la ciutadana. Aquest fet li atorgà al moviment la solidesa i recolzament tècnic necessari per emprendre una sòlida agenda d'activitats i guanyar la credibilitat davant de les administracions.

Després d'assentar les bases d'un projecte comú, l'esmentat fòrum ciutadà va desembocar en la creació del moviment anomenat Plataforma Ciutadana Riu Girona (endavant PCRG), organització presentada públicament el dia 29 de febrer de l'any 2008.

La PCRG es convertia en una associació de veïns interessats i afectats per la problemàtica de les inundacions del riu Girona, regida per estatuts, amb un caràcter independent i apolític. El seu funcionament és autònom i les decisions es prenen de forma assembleària.

El principal objectiu de la Plataforma és el de promocionar l'estudi i la

investigació de les inundacions i avingudes del riu. Segons els seus estatuts, les seues activitats es centren en:

- Realitzar un seguiment dels projectes hidràulics i estructurals que tinguen lloc a la conca del Girona.
- Dur a terme una investigació pròpia i promoure informes independents.
- Organitzar activitats informatives i participatives sobre la problemàtica del riu Girona amb rigor científic.
- Realitzar el seguiment de les ajudes als afectats.
- Vigilar el caixer del riu Girona.



Presentació de la Plataforma Ciutadana riu Girona als Poblets, febrer 2008 (Font: Plataforma Ciutadana riu Girona).

Les formes d'actuació de la PCRG per a la consecució dels seus objectius, han sigut bàsicament l'ús dels mitjans de comunicació com la web i les xarxes socials, a l'hora de difondre informació, convocar reunions i buscar recolzaments.

Al mateix temps, el col·lectiu ciutadà va recuperar el seu blog que s'havia posat en marxa pocs dies després de les inundacions, per a fer-lo servir ara com a plataforma informativa (*LEVANTE*, 31 de desembre de 2007). El blog de la PCRG (<http://riuadagirona.blogspot.com>), conté un minuciós treball de recopilació de material fotogràfic, vídeo i entrevistes als afectats, així com un recull d'informació publicada en els mitjans de comunicació sobre les inundacions, el desenvolupament posterior dels fets i les actuacions realitzades. A més a més, recull tot tipus de documentació, publicacions i estudis científics sobre la conca del riu Girona.

En aquest context, la PCRG es va crear per a convertir-se en una entitat que vetllara, des de l'objectivitat i la independència política, per la correcta gestió del risc d'inundacions a la conca del riu. D'aquesta manera es va donar una solució local a una problemàtica molt concreta. La seua creació respon a l'augment del sentiment d'inseguretat de la ciutadania provocat per la riuada, però també per la manca de confiança en les institucions encarregades de

l'ordenació territorial i de la gestió dels riscos naturals, una vegada quedaren retractades les mancances i carències a l'hora de gestionar una catàstrofe d'aquestes dimensions. El sentiment de la Junta Directiva de la Plataforma, es pronunciaria en aquests termes als principals diaris: “el conflicte entre les administracions, encara que legítim políticament, obstaculitza seriosament la investigació objectiva dels agents naturals i estructurals que van promoure la greu revinguda, per tant, impedeix la recerca integral i racional de solucions” (*DIARIO INFORMACIÓN*, 6 d'abril de 2008).

Una clara conseqüència del conflicte social encapçalat per la PCRG, ha estat la decisió d'elaborar un Pla Director contra inundacions per a la comarca de la Marina Alta per part de la Confederació Hidrogràfica del Xúquer. La magnitud de la tragèdia d'una banda, i la pressió del moviment social i les actuacions de la Plataforma per l'altra, han estat els principals elements impulsors per a l'elaboració d'aquest document. La licitació pública d'aquest nou instrument, va ser publicada al BOE del 18 de novembre de 2009, amb el nom de “Plan Director de Defensa contra las Avenidas en la comarca de la Marina Alta” (PDDAMA).

De les diferents actuacions desenvolupades per la Plataforma, la més destacada pel seu impacte social i territorial, fou la celebració d'una “jornada tècnica sobre el risc d'inundacions” amb la signatura de la Carta del riu Girona. Val a dir que una de les primeres intencions de la PCRG, ja en el moment de la seua creació, fou l'organització d'unes jornades tècniques el 26 de març de 2009, per esbrinar els motius del desastre provocat per les inundacions del Girona. Com s'ha comentat, els contactes del col·lectiu, de la mà d'altres grups professionals i acadèmics, foren la clau per a dur a terme l'objectiu. Durant el mes de desembre de 2007, el fòrum ciutadà encetà un diàleg amb el Col·legi de Geògrafs de la Comunitat Valenciana, gràcies al qual va prendre forma el projecte d'organització de la jornada.



Cartell enunciatiu de les jornades
(Font: Col·legi de Geògrafs de la
Comunitat Valenciana).

Aquesta jornada es dugué a terme al mes de març de l'any 2009 sota el títol: “Jornades tècniques sobre la prevenció dels riscos d'inundació”. Foren organitzades conjuntament per la PCRG, el Col·legi de Geògrafs, i els ajuntaments dels Poblets, el Verger i Ondara; amb la col·laboració de la Confederació Hidrogràfica del Xúquer, la Generalitat Valenciana, la Mancomunitat Cultural de la Marina Alta i la Fundació Limne.

Molts dels grans interrogants que tenia la Plataforma i la resta de veïns, quedaven desvelats més d'un any després de l'episodi d'inundacions. Un temps dominat per les polèmiques i declaracions amb interessos velats i d'un intens debat públic amb escassa informació tècnica i de qualitat.

Sens dubte, la celebració d'aquesta jornada marcà una fita des del punt de vista polític, social i territorial. Fou un acte pioner a la Marina Alta, capaç de reunir per primera vegada a càrrecs tècnics i polítics de totes les administracions que s'havien creuat durant un any, en diferents polèmiques. En realitat, era el moment en què les diferents administracions amb competències sobre el mateix territori, la mateixa temàtica i amb un objectiu comú, donaren la cara davant la Plataforma, veïns i ciutadans. El fet de ser treballada i coordinada la jornada des del punt de vista tècnic, tenint com a moderador el mateix Col·legi de Geògrafs, va atorgar-li la seriositat necessària. Una vegada més, la iniciativa de la ciutadania, fruit del treball i esforç dels membres de la Plataforma, aconseguiren una jornada que es presumia del tot necessària. Tota una victòria perquè d'alguna de les maneres, s'aconseguí la signatura de totes les parts, dels compromisos reflectits en la Carta del Riu Girona. Una signatura de compromís formal entre agents socials, les diferents administracions i institucions per la lluita contra els riscos d'inundació. La Carta del Riu Girona va ser presentada públicament per la presidenta de la Plataforma, Maria José Mullor, com a colofó de les jornades.



Acte d'inauguració de les jornades organitzades per PCRG, Col·legi de Geògrafs i ajuntaments (Font: Plataforma Ciutadana riu Girona).

Les ponències foren inaugurades pel conseller de Governació, Serafín Castellano, el conseller de Medi Ambient, José Ramón García Antón, el president del Col·legi de Geògrafs a nivell de l'Estat espanyol, Antonio Prieto, i els alcaldes dels ajuntaments del Verger i els Poblets. La clausura de les jornades fou a càrrec del president de la CHX, Juan José Moragues. Durant les sessions del matí, la conferència inaugural fou a càrrec del catedràtic de Geografia i director del Laboratori de climatologia de la Universitat d'Alacant, Jorge Olcina, i també intervingueren diferents tècnics de la Conselleria en matèria de gestió i prevenció dels riscos d'inundació. A la vesprada fou el torn dels tècnics de la Confederació.

La Plataforma ha desenvolupat altres accions que s'han sumant en el temps. Aquestes actuacions han estat ben variades, però totes han tingut com a element comú:

- La custòdia de l'estat del riu i la supervisió de les actuacions dutes a terme per les diferents administracions.
- Que s'han emprat els canals institucionals tradicionals per a fer arribar les actuacions i/o opinions de la Plataforma a les administracions a les quals anaven dirigides. Al mateix temps, la web ha continuat sent un instrument molt valuós per a difondre els treballs propis i les investigacions sobre el riu.

Val a dir que algunes d'aquestes accions de la Plataforma no han tingut els resultats esperats. En molts casos, ni tan sols han rebut resposta per part de les administracions a les queixes i sol·licituds presentades. No obstant, són una bona mostra de la dedicació del col·lectiu per la defensa del riu.

3. Conclusions

El conflicte social del riu Girona té un caràcter obert i infinit, sempre i quan continuen existint riscos d'inundació a la zona, i la societat tinga uns nivells alts de vulnerabilitat. Són principalment dos els factors que podrien modificar el conflicte en el futur. D'una banda, l'existència d'un grup de ciutadans organitzats, cas de la pròpia Plataforma, i que pot fer variar en els propers anys en més i més moviment social, o pel contrari, que davalle fins la progressiva desaparició. D'altra banda, sembla que el pas del temps i les actuacions públiques (o absència d'aquestes), tenen la resposta. En aquest sentit, la clau del nervi social i activitat de la Plataforma, sembla dependre d'un canvi d'actitud per part de les administracions davant del problema.

DATA	ACTUACIÓ	OBJECTIU	RESULTAT
Setembre 2009	Elaboració d'un informe independent contra el risc d'inundació.	Estudi de solucions i identificació de punts negres.	Publicació en el blog de la Plataforma i entrega a les administracions.
Setembre 2009 i setembre 2010	Vol de reconeixement sobre el riu Girona.	Vigilància del caixer del riu des de l'aire.	Publicació de fotos en el blog.
2009	Reunió amb la Fundació Limne i els alcaldes del Verger i els Poblets.	Posar en marxa un projecte de custòdia fluvial en un tram del riu Girona.	Sense desenvolupament.
Juny i desembre 2011	Denúncia contra extraccions de graves al caixer del riu.	Denunciar extraccions de graves del riu amb destinació a les platges de Xàbia i Dénia.	Sense resposta satisfactòria.
2011-2013	Al·legacions contra l'ampliació de la concessió d'extracció d'aigua de la conca del riu Girona a Calp per part de la CHX.	Evitar l'augment de la concessió a Calp fins als 3,8 milions de m ³ /any.	Concessió adjudicada (març 2013).
2012	Proposta de protecció del riu Girona.	Incloure el riu Girona sota una figura de protecció (LIC).	Sense desenvolupament.
2012	Al·legacions al Pla Director de Defensa contra Avingudes en la comarca.	Millorar l'adequació de les mesures a implantar a la realitat econòmica i territorial actual.	Sense resposta.

Quadre 2. Resum d'actuacions de la PCRG (Font: Plataforma Ciutadana riu Girona. Elaboració pròpia)

És important ressaltar que la relació de la PCRG amb les diferents administracions ha estat sempre marcadament institucional i correcta, però al mateix temps ha sigut crítica i directa. D'aquesta manera, l'associació ha mantingut sempre un marcat caràcter institucional, al contrari del que sol ser més comú en casos de moviments socials, on les accions se solen caracteritzar, almenys als anys setanta i vuitanta, per la seua *a-institucionalitat* (NEL·LO, O. 2006:595).

Aquest comportament per part d'un moviment social fruit d'un conflicte territorial, s'explica pel tipus de problemàtica que origina el conflicte. No es tracta, com en altres casos, de plans o projectes externs que de forma més o menys autoritària pretenen establir-se en un territori i provoquen una forta resposta social, bé per motius ambientals, socials, culturals, o econòmics. En el cas de la PCRG, la problemàtica ve donada per un risc natural, i el conflicte esclata en fer-se patent la manca de gestió d'aquest risc per part de les administracions. Llavors, és la ciutadania, cada vegada més preocupada per la seua qualitat de vida, la que exigeix més seguretat i respostes en un context de risc ambiental, de crisi institucional i, segurament, democràtica. La Plataforma ha estat a l'aguait de les carències de la planificació territorial vigent, va optar per organitzar-se i realitzar les pròpies investigacions, així com vigilar el riu per tractar d'evitar una tragèdia com la viscuda a la tardor del 2007.

Estem en disposició d'afirmar que les aportacions del moviment social encapçalat per la PCRG no són gens menyspreables. Més bé al contrari. Marquen un estil i uns nivells institucionals poc coneguts fins aleshores a la comarca de la Marina Alta.

El col·lectiu, al decidir encarrilar el conflicte social de forma organitzada i seguint els canals institucionals, ha possibilitat:

- a) Que es duiguera a terme un canvi d'opinió i d'actitud davant dels riscos d'inundació, tant per part de la societat local, com de l'administració. Gràcies al paper de la Plataforma, la població està ara més informada i té un major coneixement sobre el risc amb el qual ha de conviure. En aquest sentit, la seua pàgina web, les reunions amb la ciutadania i la celebració de les "jornades tècniques", han estat les principals accions amb les quals la Plataforma ha fet accessible aquesta informació i els coneixements a la població.

b) Que existira un nou agent social amb qui comptar a l'hora d'implantar projectes i actuacions en la conca del Girona. Un nou actor en paper d'interlocució i representació de la ciutadania, amb iniciatives pròpies i amb capacitat per a dialogar amb les diferents administracions i institucions amb tot tipus d'arguments. L'organització de les jornades tècniques i l'elaboració de l'informe sobre l'estat del riu de 2009, a més dels vols de reconeixement sobre el Girona, han posat en evidència les mancances i voluntats en matèria de política territorial de les diferents administracions concurrents. Ha quedat palès per part de la ciutadania, que les administracions, almenys al principi, es trobaren molt allunyades de la realitat i més preocupades per la política, la qual cosa ha provocat que la Plataforma haja assumit tasques pròpies de les administracions i haja emprés accions d'investigació i vigilància del riu pel seu compte. Encara que les accions de denúncia i al·legacions interposades per la Plataforma en posar en marxa les tasques de vigilància pròpia del riu Girona, no han tingut tot l'èxit esperat, sí que han estat actuacions favorables per a perfilar-se progressivament com un agent social a tenir en compte per part de les administracions. Sobretot a l'hora d'introduir processos de participació pública de plans i projectes amb incidència territorial a la conca del riu Girona. Tant és així, que la Plataforma ha estat en tot moment informada i ha estat incorporada en el procés de participació pública del Pla Director de Defensa contra Avingudes en la comarca de la Marina Alta (PDDAMA) de la CHX.

c) Finalment, sembla que les administracions han canviat la forma de fer política i de plantejar els seus projectes i actuacions al voltant d'aquest tema. Ara compten amb un agent social amb qui cooperar, i com a conseqüència del conflicte social i de les accions realitzades per la PCRG, s'han pres algunes mesures. Des de la Conselleria d'Infraestructures, Territori i Medi Ambient, es troba en procés d'actualització el PATRICOVA; i des de la Confederació Hidrogràfica del Xúquer s'ha elaborat l'esmentat PDDAMA. Un document que va entrar en procés de participació pública l'any 2013. S'estima que el Pla es pose en marxa a partir de 2014.

CARTA DEL RIU GIRONA

Justificació de la Carta

El desenvolupament de la nostra societat en els últims dos segles ha propiciat un augment espectacular de la població a nivell mundial, així com una explotació sense precedents dels recursos naturals. Aquests processos han possibilitat el creixement econòmic, l'avanç en tecnologia i la millora del benestar i comoditat de la nostra societat, però també han suposat tot un seguit de problemes ambientals que han agreujat l'estat del medi. Aquesta degradació ambiental s'entén com un canvi global protagonitzat per l'acció antròpica i caracteritzat per un ritme accelerat dels processos de transformació i que tenen un efecte a escala mundial. Els principals efectes ambientals del desenvolupament humà han estat l'alteració d'ecosistemes, la reducció de la biodiversitat, i la modificació dels fluxos de matèria i energia. Transformacions que han impactat especialment sobre el territori i sobre l'atmosfera. En el primer cas, l'impacte està relacionat amb el canvi de soca-rel del paisatge i dels usos del sòl tradicionals; en el segon, en l'alteració dels intercanvis de gasos i energia, generant com a resultat el canvi climàtic que afecta tot el planeta. Les conseqüències ambientals del canvi climàtic i de la transformació del territori tenen com a resultat la proliferació de fenòmens naturals extraordinaris capaços de desencadenar autèntiques catàstrofes naturals que constitueixen un risc per a la població. El tipus de desastre que presenta una major ocurrència en les nostres terres són les inundacions. A Espanya, com a conseqüència d'aquest fenomen, han perdut la vida aproximadament 250 persones en els últims 10 anys.

La inundació del riu Girona del 12 d'octubre del 2007, que va afectar els municipis riberencs, fou un fet característic en la dinàmica natural mediterrània, caracteritzada per esdeveniments pluviomètrics d'elevada intensitat i pel desbordament de rius com un fet recurrent. De fet, la província d'Alacant es troba qualificada com una zona d'elevat risc d'inundació segons l'atles elaborat per la xarxa d'observatoris de la planificació espacial europea (ESPON) l'any 2006. Malgrat açò, el desastre ocorregut ara fa un any a la Marina Alta no pot entendre's sinó és dins d'aquesta lògica de canvi global, d'activitat humana i de transformacions accelerades. La lluita política i tècnica contra les inundacions ha cristal·litzat a nivell europeu amb la promulgació de la Directiva 2007/60, del Parlament Europeu i del Consell, de 23 d'octubre de 2007, relativa a l'avaluació i gestió dels riscos d'inundació. Aprovada tan sols 11 dies després de la inundació del riu Girona, la Directiva d'avaluació i gestió dels riscos d'inundació, determina que els Estats membres de la Unió Europea deuen avaluar i delimitar les zones amb

risc d'inundació, elaborar mapes de perillositat, mapes de risc i plans de gestió de les inundacions per a cada unitat hidrogràfica.

De la mateixa manera, a nivell de l'Estat espanyol, cal respectar la nova Llei del Sòl, aprovada pel Real Decret 2/2008, de 20 de juny, que obliga en l'article 15, a la realització de mapes de risc per als projectes de noves actuacions urbanístiques. I recull les obligacions i responsabilitats de les administracions estatals, regionals i locals.

Finalitat

La Carta del Riu Girona, en commemoració del primer aniversari de la catàstrofe, té com a objectiu la signatura d'un compromís per part dels agents socials i de les institucions implicades en la gestió hidrològica i territorial.

Des de la Plataforma Ciutadana Riu Girona, encoratgem a les diferents administracions i institucions a signar un acord de col·laboració per a:

- Fomentar la investigació sobre les conseqüències i implicacions ambientals i socials del canvi climàtic i sobre la transformació del territori.
- Vetllar pel compliment de la legislació vigent en matèria de riscos d'inundació.
- Treballar de forma coordinada i signar acords de col·laboració per a la reducció del risc natural d'inundació sobre la població i els béns materials.